

CATALOGUE CARTES POSTALES



TOME I | COMPAGNIE DE SAINT-GOBAIN
ET AUTRES ACTIVITÉS

Anne ALONZO
Nathalie DUARTE

**2020
2021**

INTRO

CONSTITUTION DE LA
COLLECTION

© Photo thierry Bourguoin



Saint-Gobain Archives conserve une collection de plus de 650 cartes postales de la fin du XIXe siècle à la fin du XXe siècle. Celle-ci a été constituée en deux temps. Un premier ensemble est issu des versements de fonds photographiques de la Compagnie de Saint-Gobain et de ses filiales, anciennes ou actuelles : il comprend notamment des cartes-photos et des séries de cartes postales anciennes éditées par ces entreprises à l'occasion d'événements particuliers (inauguration d'une usine, visite prestigieuse, chantier important, campagne publicitaire).

La majeure partie de cette collection a été rassemblée à partir de 2013 à la faveur d'une active politique d'acquisition destinées à combler les lacunes des fonds photographiques conservés par Saint-Gobain Archives pour des sites, des activités ou des périodes qui étaient peu représentées. Cet ensemble a fait l'objet en 2016 d'un classement, d'une analyse et d'une numérisation systématiques.

La majeure partie de la collection de Saint-Gobain Archives couvre le premier essor et l'âge d'or de la carte postale entre la fin du XIXe siècle et la fin de l'entre-deux-guerres. Apparue en France en 1870, la carte postale est restée un monopole de l'Administration des postes jusqu'en 1875. Les premières cartes comportant une reproduction de cliché photographique sont commercialisées à Marseille par

Dominique Piazza en 1891. Les cartes photographiques imprimées restent cependant rares jusqu'à la généralisation, à partir de 1897-1900, d'un procédé de reproduction peu onéreux et de bonne qualité, la phototypie. La carte postale connaît alors son âge d'or. Elle prend un essor considérable avec l'Exposition universelle de Paris en 1900 et devient un nouveau média à part entière et un objet de collection.

À côté des grands éditeurs nationaux comme Neurdein, dont on retrouvera quelques éditions dans les pages qui suivent, des photographes locaux fixent les lieux et les événements marquants, les scènes typiques de la vie quotidienne. Les sujets industriels les intéressent particulièrement : la vue générale d'une usine, la sortie des ouvriers, les scènes de fabrication emblématiques d'un métier deviennent des incontournables du genre. Les années 1950 voient l'apogée de la vue aérienne dont l'éditeur Lapie s'est fait une spécialité.

Certains industriels se mettent eux-mêmes à éditer, dès la fin du XIXe siècle, des séries, voire des albums de cartes postales pour valoriser la modernité de leurs installations ou leurs produits. Certains font même de la carte postale un bon de commande prêt à l'emploi illustré de leurs références commerciales les plus spectaculaires. Ces cartes postales constituent aujourd'hui une précieuse source documentaire.

1 Quelques exemples : Labouche frères à Toulouse, Tranier et Poux à Albi, Delaveaux à Saint-Gobain, Leclère à La Fère, Delbrel à Fumel... Cf. Annexe : Sélection d'éditeurs de cartes postales (tome IV).

2 Saint-Gobain fait éditer un album de cartes postales représentant la glacière de Franière en Belgique, construite en 1898. Les Charbonnages de Limbourg-Meuse, participation de Pont-à-Mousson en Belgique, font de même dans les années 1930.

3 Série de cartes postales publicitaires de Saint-Gobain pour les engrais chimiques reprenant autour du thème du tour de France par deux enfants (CP CHIMIE 00043, 00044, 00051).

4 Voir la série de références commerciales des Établissements Poliet & Chausson, fabricant et distributeur de matériaux de construction absorbé par Saint-Gobain en 1996 (cette acquisition a donné naissance à l'actuel Pôle Distribution Bâtiment) : CP DIST 00013 à 00022. Voir aussi Jean-Baptiste Broutin et Cie, fabricant d'enduit de façade absorbé par Weber en 1927 : CP WEBER 00002.



INTRODUCTION

FORME DES NOTICES

Les notices descriptives de chaque carte postale comprennent : la cote (série et numéro d'ordre), l'analyse, le format (en mm).

L'analyse se compose des informations suivantes relatives au sujet, à la typologie, aux mentions d'auteurs et à la description physique de la carte :

(Lieu) : (titre de la carte postale) - (titre complémentaire).
(Type de carte) n°(X) éditée par (X), imprimée par (X), photo (X). (couleur), procédé (X), dentelée, circulée en (année), timbre(s) au recto / verso, écrite au recto / verso en (année), (mention d'altérations physiques), (année d'édition).

Conformément à la pratique cartophile, est considéré comme recto le côté de la carte où se trouve l'adresse et verso, celui où se trouve l'illustration.

- Lieu : commune ;
- Titre de la carte postale : indication du titre tel qu'il est porté sur la carte postale ;
- Titre complémentaire : précisions à indiquer dans le cas où le titre n'est pas suffisamment explicite (vue aérienne, vue générale, existence de personnages, objets ou bâtiments permettant de situer la scène...)
- Type de carte ;
- Mentions d'auteur : toutes informations sur les éditeurs, les imprimeurs et les photographes portées sur la carte postale (raison sociale ou nom, profession, ville) ;
- Couleur :
 - n. et b. (noir et blanc)
 - coul. (couleur)
 - colorisée ;
 - monochrome teinte sépia / verte / bleue / violette, etc. (pour les héliogravures)
- Procédé ;
- Circulé : la carte porte le cachet de la Poste ; l'année est mentionnée lorsqu'elle est lisible sur le cachet de la poste
- Timbre(s) : la carte postale est timbrée au verso / recto
- Écrite : la carte postale porte de la correspondance et l'adresse du destinataire au recto ou au verso ;
- Altérations physiques : tâches, pliures, déchirures...
- Année d'édition : s.d. si elle n'est pas connue. L'année d'édition est rarement indiquée ou facile à déduire (manifestations commerciales, mouvement social, etc.). Une datation approximative peut être proposée en fonction du sujet, du procédé de reproduction employé et de l'emplacement réservé à la correspondance (cf. cartes nuages).

PROCÉDÉ

PHOTOTYPIE : massivement appliqué à la carte postale à partir de 1895 environ, ce procédé, moins onéreux que ses prédécesseurs, permet une industrialisation de la production. L'image est de très bonne qualité puisqu'il s'agit d'un procédé sans trame permettant la reproduction des détails. La carte obtenue est mate.

HÉLIOGRAVURE : gravure photomécanique sur cuivre ; appliquée à la carte postale après 1918 et généralisée à partir de 1923, l'héliogravure est moins onéreuse que la phototypie. Les imprimeurs ont cependant négligé la qualité des tirages et privilégié des teintes à la mode (sépia, bleu, vert, violet) qui vieillissent mal.

BROMURE : procédé photographique appliqué à la carte postale dans les années 1950 caractérisé par sa brillance ; les cartes postales de cette période sont des cartes brillantes à bord dentelé au format agrandi (10 x 15 cm), les vues aériennes sont particulièrement prisées.

OFFSET : procédé appliqué à la carte postale principalement à partir des années 1970, donnant des contrastes moins prononcés et laissant la trame visible.



TYPE DE CARTE

CARTE POSTALE DESSINÉE :

Illustrée d'un dessin ou d'une gravure.

CARTE POSTALE :

Carte postale photographique ne correspondant à aucun des types ci-dessous.

CARTE NUAGE :

Carte postale à dos non divisé. Jusqu'en 1904 (entrée en vigueur du décret du 18 novembre 1903), il était interdit d'écrire au recto de la carte postale, qui était destiné à la seule inscription de l'adresse du destinataire sur toute la largeur ; sur le verso, la photographie ne recouvre pas la totalité de l'espace pour permettre la correspondance à côté de l'image.

CARTE POSTALE ANIMÉE :

Carte comprenant plusieurs personnages (sortie d'usine, scène de fabrication, etc.).

CARTE-PHOTO :

Se dit d'une photographie de format «carte postale» qui pouvait circuler comme une carte postale. Au recto d'ailleurs figurait souvent le mot «carte postale». Les carte-photo ou photo-cartes ont souvent été tirées à un nombre limité d'exemplaire.

CARTE PUBLICITAIRE :

Carte postale gratuite comportant un message de marque et mise à destination d'une cible plus ou moins précise.

CARTE-RÉCLAME

CARTE-PÉTITION

CARTE POSTALE MULTI-VUES

CARNET DE CARTES POSTALES :

Se dit d'un ensemble de cartes postales généralement détachables et publié sous forme d'album.

INTRODUCTION

PLAN DE CLASSEMENT

La collection de cartes postales a été répartie en plusieurs séries représentatives des activités actuelles ou passées du Groupe Saint-Gobain :

TOMES	SÉRIE	CONTENU
TOME 1	CSG ABR BTP CERAM CHIMIE DIST GYPSE ISO WEBER	COMPAGNIE DE SAINT-GOBAIN AUTRES ACTIVITÉS : ABRASIFS (COMPAGNIE DES MEULES NORTON) ENTREPRISE (SAINRAPT ET BRICE, SGE) CÉRAMIQUES INDUSTRIELLES PRODUITS CHIMIQUES DISTRIBUTION BÂTIMENT (POLIET & CHAUSSON, LAPEYRE, ASTURIENNE) GYPSE (LAMBERT FRÈRE ET CIE) ISOLATION (SAINT-GOBAIN ISOVER) MORTIERS INDUSTRIELS (SAINT-GOBAIN WEBER)
TOME 2	SGV	VERRE PLAT (SAINT-GOBAIN GLASS)
TOME 3	SGE	VERRE CREUX (VERALLIA, ANCIENNEMENT SAINT-GOBAIN EMBALLAGE)
TOME 4	PAM	CANALISATION (SAINT-GOBAIN PAM)

En couverture : CP CSG 00023, Miraflores de la Sierra (Espagne) : residencia infantil de Cristaleria Española S.A - Les enfants écrivent et lisent dans une grande salle du centre de vacances. - Carte postale animée s.n - n. et b., procédé gélatino-argentique, s.d.

TOME I

COMPAGNIE DE SAINT-GOBAIN ET AUTRES ACTIVITÉS

COMPAGNIE DE SAINT-GOBAIN ET AUTRES ACTIVITÉS

COMPAGNIE DE SAINT-GOBAIN

10-17

Château de Ménars

10-13

Exposition internationale de 1937 à Paris

13

Oeuvres sociales

14-17

AUTRES ACTIVITÉS

18-58

Abrasifs

18

Entreprise

18-19

Céramiques Industrielles

20-21

Produits chimiques

22-41

Mines et usines

22-34

Publicité

35-37

Distribution Bâtiment

38-47

Poliet & Chausson

38-44

Docks de l'Oise (Point.P)

45

Lapeyre

45

Asturienne

46-47

Gypse

48-49

Corneilles-en-Parisis

48-49

Choisy-le-Roi

49

Isolation

50-52

Usine de Rantigny

50

Gullfiber

50

Référence commerciale

51

Cartes postales revendicatives

51-52

Matériaux de construction

52

Mortiers industriels

53-54

Référence commerciale

COMPAGNIE DE SAINT-GOBAIN - CHÂTEAU DE MÉNARS

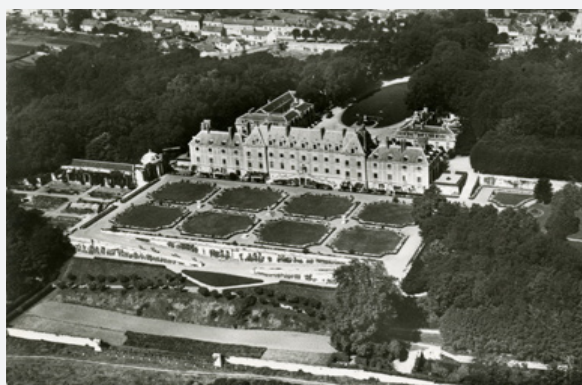
Aménagé par Ange-Jacques Gabriel, architecte du roi, pour la marquise de Pompadour, le château de Ménars avait été décoré de glaces commandées à la Manufacture royale. Un siècle et demi plus tard, en août 1939, la Compagnie de Saint-Gobain acquiert le château pour organiser le repli de son siège social et de ses archives en cas d'invasion dans le Nord-Est de la France. Après la guerre, il devient un centre de colonies de vacances et un lieu de séminaires et de formation pour les cadres. Il conservera cette fonction jusqu'à sa cession au moment de la



CP CSG 00001

Ménars : le château de Ménars, vue sur la cour d'honneur. - Carte postale n° 131 éditée par ND Phot. - n. et b., procédé phototypie, circulée en 1911, timbre au recto, écrite au recto, s.d.

Format : 90x139 mm



CP CSG 00002

Ménars : le château, vue générale du domaine de Madame de Pompadour. - Carte postale, s.n., photo Robert Durандаud, opérateur. - n. et b. procédé bromure, dentelée, s.d.



CP CSG 00003

Ménars : le château, vue générale. - Carte postale n° 1 éditée par Édition artistique Anjard, Ménars. - n. et b., procédé bromure, dentelée, s.d.

Format : 105x150 mm

**CP CSG 00004**

Ménars : le château de Madame de Pompadour, la pièce d'eau de Boulingrin.
 - Carte Postale n°3 éditée par Édition artistique Anjard, Ménars.
 - n. et b. procédé bromure, dentelée, s.d.

Format : 105x150 mm

**CP CSG 00005**

Ménars : le château, vue des jardins.
 - Carte postale n°5 éditée par Édition artistique Anjard, Ménars. - n. et b., procédé bromure, dentelée, s.d.

Format : 105x150 mm

**CP CSG 00006**

Ménars : le château, la cour d'honneur.
 - Carte postale n°6 éditée par Édition artistique Anjard, Ménars. - n. et b., procédé bromure, dentelée, s.d.

Format : 105x150 mm

**CP CSG 00007**

Ménars : le château, le temple de l'Amour construit par Soufflot. - Carte postale n°11 éditée par Édition artistique Anjard, Ménars.
 - n. et b., procédé bromure, dentelée, s.d.

Format : 105x150 mm

**CP CSG 00008**

Ménars : le château, vision sur la route lumineuse par Chambord - vue de nuit.

- Carte postale n° 19 éditée par Édition artistique Anjard, Ménars.

- n. et b., procédé bromure, dentelée, s.d.

**CP CSG 00009**

Ménars : le château, vue sur la route de Chambord. - Carte postale n° 20 éditée par Édition artistique Anjard, Ménars. - n. et b., procédé bromure, dentelée, s.d.

Format : 105x150 mm

**CP CSG 00010**

Ménars : le château de Ménars, restauré en 1762 sur les plans de Gabriel pour Mme de Pompadour, ornementé par Soufflot (1765), est agrémenté d'un merveilleux parterre à la Française, en terrasse sur la Loire, dont Le Nôtre fut l'inspirateur. - Carte postale n° 24 éditée par Édition artistique Anjard, Ménars, photo J. Chartrin. - n. et b., procédé bromure, dentelée, s.d.

**CP CSG 00011**

Ménars : le château de Mme de Pompadour, côté sud. - Carte postale n° 25 éditée par Édition artistique Anjard, Ménars, photo J. Chartrin.

- n. et b., procédé bromure, dentelée, s.d.

**CP CSG 00013**

Ménars : le château et la cour d'honneur.

- Carte postale n° 12 éditée par Lapie, Saint-Maur, série En avion au-dessus de... - n. et b., procédé bromure, dentelée, s.d.

Format : 105x150 mm

COMPAGNIE DE SAINT-GOBAIN - EXPOSITION INTERNATIONALE DE 1937 À PARIS

**CP CSG 00014.01**

Paris : exposition internationale 1937, pavillon de la Compagnie de Saint-Gobain, entre le Grand Palais et le Pont Alexandre III, René Coulon Jacques Adnet, architectes. - Carte postale, s.n.- n. et b., procédé phototypie, s.d.

**CP CSG 00014.02**

Paris : exposition internationale 1937, pavillon de la Compagnie de Saint-Gobain, entre le Grand Palais et le Pont Alexandre III, René Coulon Jacques Adnet, architectes. - Carte postale, s.n. - n. et b., procédé phototypie, s.d.

**CP CSG 00015**

Paris : exposition internationale 1937, visiteurs sortant par la porte de sortie du pavillon de la Compagnie de Saint-Gobain, René Coulon Jacques Adnet, architectes. - Carte-photo animée éditée par Jérôme, Bellefontaine - n. et b., procédé gélatino-argentique, s.d.



Flers-Lille : centre d'apprentissage de Saint-Gobain. - Carte postale éditée par E. Delaplace, Lille. - n. et b., procédé phototypie, dentelée, écrite au recto en 1953, s.d.

Format : 90x137 mm



Crest-Voland : colonie de vacances de la Compagnie Saint-Gobain. - Carte postale éditée par G. Mouchet, Annecy. - n. et b., procédé bromure, dentelée, écrite au recto en 1962, s.d.



Saint-Amant-Tallende : façade du château des Marrants, colonie de vacances de Saint-Gobain
- les animatrices se détendent sur l'herbe devant le château. - Carte postale animée éditée par La Cigogne, Vichy, collection Saint-André, Saint-Amant-Tallende. - n. et b., procédé bromure, dentelée, écrite au recto, s.d.

Format : 88x140 mm



Saint-Amant-Tallende : la colonie de Saint-Gobain au château des Marrants - les enfants et les éducatrices font des rondes sur la pelouse devant le château. - Carte postale animée éditée par La Cigogne, Vichy, collection Saint-André, Saint-Amant-Tallende. - n. et b., procédé bromure, dentelée, circulée en [1961], écrite au recto, s.d.

Format : 88x140 mm

**CP CSG 00020**

La Plantaz : fleurs et neiges - vue générale de la SCI de La Plantaz, Saint-Pierre d'Albigny. - Carte postale, s.n., photo Petit. - n. et b., procédé bromure, dentelée, s.d.

**CP CSG 00021**

La Plantaz : fleurs et neiges - gros plan sur le bâtiment de la SCI de La Plantaz, Saint-Pierre d'Albigny. - Carte postale, s.n., photo Petit. - n. et b., procédé bromure, dentelée, s.d.

**CP CSG 00022**

Miraflores de la Sierra (Espagne) : residencia infantil de Cristaleria Española S.A - les enfants jouent dans une grande salle du centre de vacances. - Carte-photo animée, s.n. - n. et b., procédé gélatino-argentique, s.d.

**CP CSG 00023**

Miraflores de la Sierra (Espagne) : residencia infantil de Cristaleria Española S.A les enfants écrivent et lisent dans une grande salle du centre de vacances.- Carte-photo animée, s.n. - n. et b., procédé gélatino-argentique, s.d.

Format : 88x140 mm

**CP CSG 00024****Miraflores de la Sierra (Espagne) :**

residencia infantil de Cristaleria Española S.A - vue du bâtiment de l'intérieur. - Carte-photo, s.n.

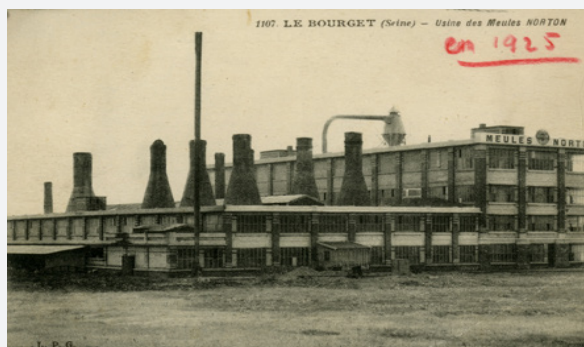
- n. et b., procédé gélatino-argentique, s.d.

**CP CSG 00025****Miraflores de la Sierra (Espagne) :**

residencia infantil de Cristaleria Española S.A - deux petites filles descendent un escalier. - Carte - photo animée, s.n. - n. et b., procédé gélatino-argentique, s.d.

Format : 88x140 mm

ABRASIFS

**CP ABR 00001**

Le Bourget : usine des Meules Norton - vue d'ensemble. - Carte postale éditée par L.P.G.

- n. et b. procédé héliogravure, s.d (1925)

Format : 89x140 mm

ENTREPRISE

**CP BTP 00001.01**

Beuvry : construction du transformateur électrique, référence commerciale de la Société Générale d'Entreprise. - Carte-photo, s.n. - monochrome teinte sépia, procédé photo, s.d. (1919-1921)

Format : 140x89 mm

**CP BTP 00001.02**

Beuvry : construction du transformateur électrique, référence commerciale de la Société Générale d'Entreprise. - Carte-photo, s.n. - monochrome teinte sépia, procédé photo, s.d. (1919-1921)

**CP BTP 00001.03**

Beuvry : construction du transformateur électrique, référence commerciale de la Société Générale d'Entreprise. - Carte-photo, s.n. - monochrome teinte sépia, procédé photo, s.d. (1919-1921)

Format : 140x89 mm

**CP BTP 00001.04**

Beuvry : construction du transformateur électrique, référence commerciale de la Société Générale d'Entreprise. - Carte-photo, s.n.
- monochrome teinte sépia, procédé photo, s.d. (1919-1921)

Format : 140x89 mm

**CP BTP 00001.05**

Beuvry : construction du transformateur électrique, référence commerciale de la Société Générale d'Entreprise. - Carte-photo, s.n. - monochrome teinte sépia, procédé photo, s.d. (1919-1921)

Format : 140x89 mm

**CP BTP 00002**

Albertville : Jeux olympiques « La Savoie moi j'y crois », candidature Albertville 1992 avec le soutien de Saint-Gobain SGE Descente. - Carte publicitaire dessinée éditée par Osiris-Bartoli, - coul., procédé offset, 1992

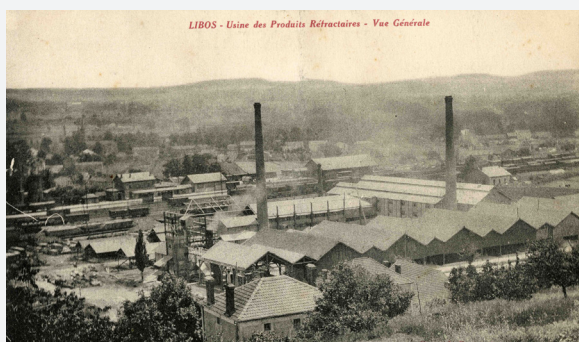
Format : 106x210 mm

CÉRAMIQUES INDUSTRIELLES

**CP CERAM 00001**

Monsempron-Libos: vue générale des produits réfractaires de Libos. - Carte postale n°15 éditée par J. Rouanne. - n. et b., procédé phototypie, écrite au recto et verso, s.d.

Format : 90x137 mm

**CP CERAM 00002**

Monsempron-Libos : usine des produits réfractaires, vue générale. - Carte postale éditée par J. Rouanne. - n. et b., procédé phototypie, écrite au recto en 1931, s.d.

**CP CERAM 00003**

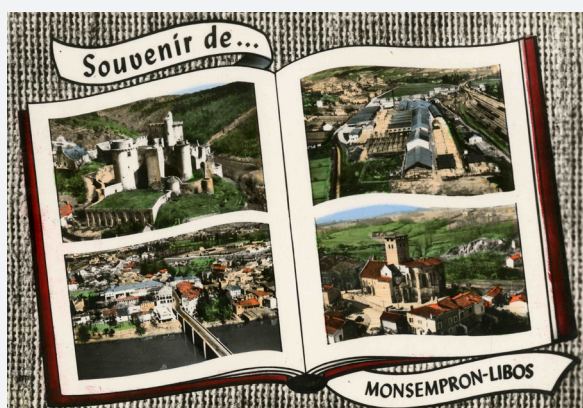
Monsempron-Libos : usine des produits réfractaires - vue générale. - Carte postale éditée par Delmas, Libos. - n. et b., procédé phototypie, écrite au recto en 1929, s.d.

Format : 88x135 mm

**CP CERAM 00004**

Monsempron-Libos : usine de produits réfractaires - vue générale. - Carte postale éditée par Delmas, Libos. - n. et b., procédé phototypie, écrite au recto, s.d., (1917)

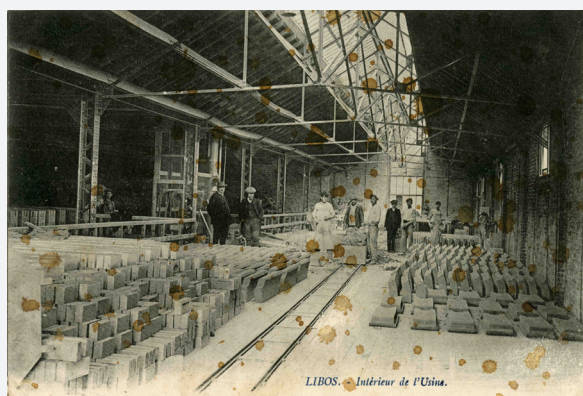
Format : 88x135 mm



CP CERAM 00005

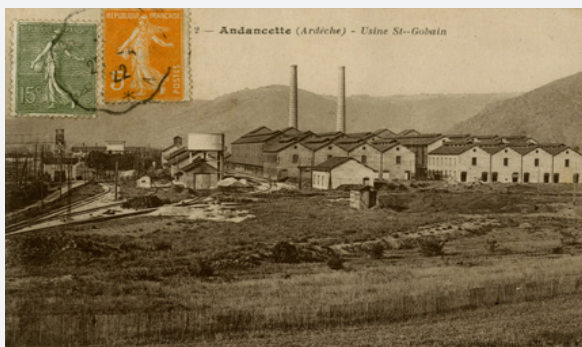
Monsempron-Libos : château-fort de Bonaguil, l'usine des produits réfractaires, le pont sur le Lot, l'église de Monsempron. - Carte multi-vues n° 101 éditée par Lapie, Saint-Maur. - coul., procédé bromure, dentelée, s.d.

Format : 105x150 mm



CP CERAM 00006

Monsempron-Libos : intérieur de l'usine de Libos - ouvriers et contremaîtres se tenant dans la halle de stockage des produits réfractaires. - Carte postale animée éditée par Delmas, Libos. - n. et b., procédé phototypie, circulée en 1914, cachet de la poste au recto, écrite au recto, s.d.

PRODUITS CHIMIQUES - MINES ET USINES**Andancette****CP CHIMIE 00001.01**

Andancette : usine Saint-Gobain - vue d'ensemble. - Carte postale éditée par J. Coulaud, imprimée par Catala Frères à Paris, photo Berthaud frères (B.F.), Paris. - monochrome teinte sépia, procédé phototypie, circulée en 1922, timbres au verso, écrite au recto, s.d.

Format : 88x130 mm

**CP CHIMIE 00001.02**

Andancette : usine Saint-Gobain - vue d'ensemble. Carte postale éditée par J. Coulaud, imprimée par Catala Frères à Paris, - photo Berthaud frères (B.F.), Paris. - monochrome teinte sépia, procédé phototypie, circulée en 1922, timbres au verso, écrite au recto, s.d.

Aubervilliers**CP CHIMIE 00002.2**

Aubervilliers : usine Saint-Gobain - vue d'ensemble des installations avec bonbonnes d'acide sulfurique, un personnage au premier plan. - Carte postale animée n°4153 éditée et photographiée par E. Malcuit, Paris. - n. et b., procédé phototypie, circulée en 1916, timbres au recto, écrite au recto, tâches au verso, s.d.

**CP CHIMIE 00002.2**

Aubervilliers : usine d'Aubervilliers, wagons-citernes et emballages d'acide - vue d'ensemble, au premier plan, wagons chargés en attente. - Carte postale, s.n. monochrome teinte - sépia, procédé héliogravure, circulée en 1944, timbre au recto, écrite au recto, tampon au recto et au verso, s.d.

Bordeaux



CP CHIMIE 00004

Bordeaux : usine de Bordeaux, bonbonnes d'acide sulfurique pour emploi agricole - vue de la cour intérieure de l'usine. - Carte postale, s.n. - monochrome teinte sépia, procédé héliogravure, s.d. (années 1930)

Format : 90x137 mm

Balaruc

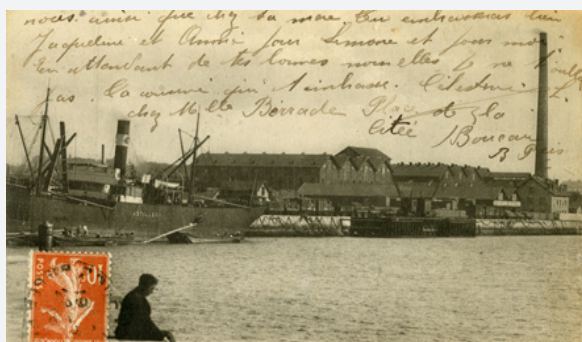


CP CHIMIE 00005

Balaruc : Station climatique et balnéaire, gare des voyageurs, étang de Thau, les usines de pétrole de Saint-Gobain-de-Balaruc - vue lointaine. - Carte postale éditée par Édition artistique. - n. et b., procédé phototypie, circulée en 1914, écrite au recto, timbre au recto, pliures, s.d.

Format : 89x139 mm

Le Boucau



CP CHIMIE 00006

Le Boucau : usine Saint-Gobain - vue d'ensemble depuis le port. - Carte postale animée n° 151 éditée par Édition La Rénovatrice, Bayonne, série Environs de Bayonne. - n. et b., procédé phototypie, circulée en 1916, écrite au recto et au verso, timbre au verso, s.d.



CP CHIMIE 00007

Le Boucau : les usines Saint-Gobain, route de Bayonne - vue d'ensemble depuis la route, au premier plan, une femme sur une charrette tirée par un âne. - Carte postale animée n°197 éditée par P. Helmlinger et Cie (P.H. & Cie), Nancy, série Environs de Bayonne. - n. et b., procédé phototypie, circulée, timbre au recto, écrite au recto, s.d.

Format : 90x139 mm

**CP CHIMIE 00008**

Le Boucau : les quais et usines de Saint-Gobain - vue d'ensemble depuis le port.
- Carte postale animée n° 198 éditée par P. Helmlinger et Cie (P.H. & Cie), Nancy, série Environs de Bayonne. - n. et b., procédé phototypie, s.d.

Format : 89x139 mm

**CP CHIMIE 00009**

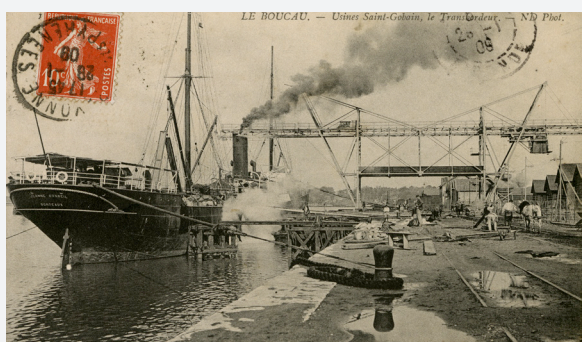
Le Boucau : les dockers de l'usine Saint-Gobain. - Carte postale animée éditée par ND Phot.
- n. et b., procédé phototypie, s.d..

Format : 89x139 mm

Le portrait de groupe est l'une des figures imposées de l'image industrielle au XIX^e siècle : on porte son métier sur soi, à travers son costume ou ses outils. Les dockers du Boucau dans les Landes, en capuchonnés du sac avec lequel ils « coltinent » les sacs d'engrais, sont représentatifs du travail des usines chimiques de Saint-Gobain : l'essentiel de l'activité consiste, au moment des expéditions du printemps et de l'automne, à charger des wagons et des bateaux en sacs d'engrais.

**CP CHIMIE 00053**

Le Boucau : usine Saint-Gobain - vue d'ensemble du site et du port. Carte postale, cliché D. L. sépia, procédé phototypie, circulée le 11 novembre 1918, cachet au recto, écrite au recto et au verso, s.d.

**CP CHIMIE 00054**

Le Boucau : usines Saint-Gobain, le transbordeur - vue d'ensemble du port et des dockers. - Carte postale animée éditée par ND Phot. - n. et b., procédé phototypie, circulée le 28 janvier 1909, cachets au recto et au verso, écrite au recto, timbre au verso, 1909

Chauny

**CP CHIMIE 00010**

Chauny : la soudière (usine des Manufactures de Saint-Gobain, à Chauny) - vue d'ensemble. - Carte postale, s.n. - n. et b., procédé phototypie, circulée en 1910, timbre au verso, écrite au recto, s.d.

Format : 90x140 mm

**CP CHIMIE 00011**

Chauny : sortie de la soudière. - Carte postale animée, s.n. - monochrome teinte sépia, procédé phototypie, s.d.

Format : 91x140 mm

**CP CHIMIE 00012**

Chauny : Compagnie de Saint-Gobain, usine de Chauny, bonbonnes et wagons pour expéditions d'acide. s.n. - monochrome teinte sépia, procédé héliogravure, s.d.

Châlette

**CP CHIMIE 00064**

Châlette : vue des usines Saint-Gobain : vue générale. - Carte postale, s.n. - n. et b., procédé phototypie, écrite au recto, timbre et cachet au verso, circulée en [19..], s.d.

Fenouillet



CP CHIMIE 00062

Fenouillet : usine Saint-Gobain - vue d'ensemble. - Carte postale, s.n., photo J. Blanc, Toulouse. -

- n. et b., procédé phototypie, circulée le [10 juin 1914], timbre et cachet au recto, écrite au recto, s.d.

Grand-Quevilly



CP CHIMIE 00013

Grand-Quevilly : vue générale de l'usine de la Compagnie de Saint-Gobain prise à Dieppedalle - vue prise depuis les quais, trois marins au premier plan. - Carte postale animée éditée par J.B., Rouen.- n. et b., procédé phototypie, écrite au recto en 1916, s.d.

Marennes



CP CHIMIE 00014

Marennes : usine Saint-Gobain - vue d'ensemble de l'autre côté de la rivière. - Carte postale, s.n., collection E. Gouinaud. - n. et b., procédé phototypie, circulée en 1962, s.d.



CP CHIMIE 00015

Marennes : usine Saint-Gobain - vue d'ensemble de la rive opposée à l'usine, charrette tirée par des chevaux, bateaux. - Carte postale, s.n., collection E. Gouinaud. - n. et b., procédé phototypie, circulée en 1962, s.d.



CP CHIMIE 00060

Marennes : usine Saint-Gobain - vue d'ensemble. - Carte postale dessinée éditée par Lib. Bernard, Marennes. - n. et b., procédé phototypie, s.d.

Modane

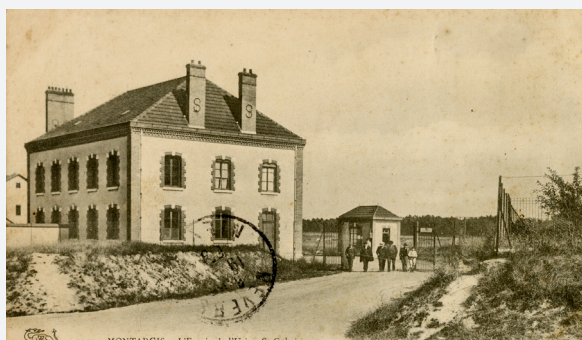
**CP CHIMIE 00016**

Modane : Compagnie de Saint-Gobain, usine de Modane (Savoie) (usine de cyanamide) vue d'ensemble de l'usine dans la vallée entre les montagnes. - imprimée par Artra, Paris. - monochrome teinte sépia, procédé héliogravure, s.d.

**CP CHIMIE 00017**

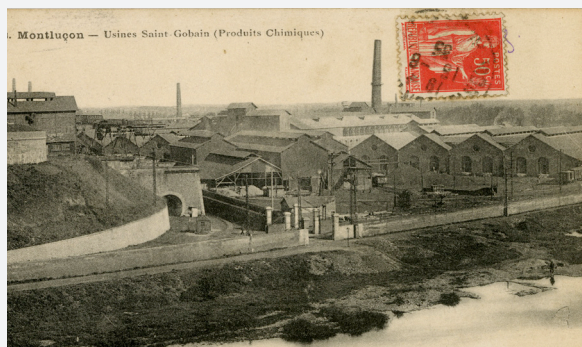
Modane : la Savoie pittoresque, L'Arc, les usines Saint-Gobain et les forts du Sappey et du Replaton. - Carte postale n° 1010 éditée par A. Collomb, Chambéry, collection La plus belle, - photo Gimy. - monochrome teinte sépia, procédé offset, circulée en 1937, timbre au recto, s.d.

Montargis

**CP CHIMIE 00063**

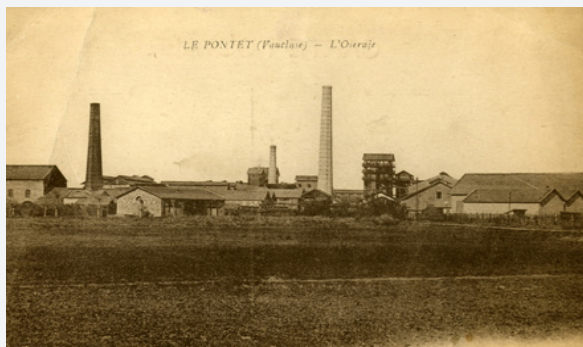
Montargis : l'entrée de l'usine de Saint-Gobain - le personnel encadrant pose à l'entrée de l'usine. - Carte postale animée n° 1259 éditée par Thibaut Editeurs, Fontainebleau-Melun, s. n. - n. et b., procédé phototypie, circulée le 18 octobre 1909, timbre au recto, cachet au recto et au verso, écrite au recto, s.d.

Montluçon

**CP CHIMIE 00061**

Montluçon : usines Saint-Gobain (produits chimiques) - vue en plongée sur l'ensemble du site. - Carte postale n°13 éditée par L. Eyboulet, imprimée et photographiée par Henri Basuyau & Cie, Toulouse. - sépia, procédé phototypie, circulée le 16 juin 1935, écrite au recto, timbre et cachet au verso, 1935

Format : 88x135 mm

**CP CHIMIE 00018**

Le Pontet : L'Oseraie - vue d'ensemble de l'usine. - Carte postale éditée par P. Benson, Avignon. - monochrome teinte sépia, procédé offset, écrite en 1924 au recto, s.d.

Port-de-Bouc

**CP CHIMIE 00019**

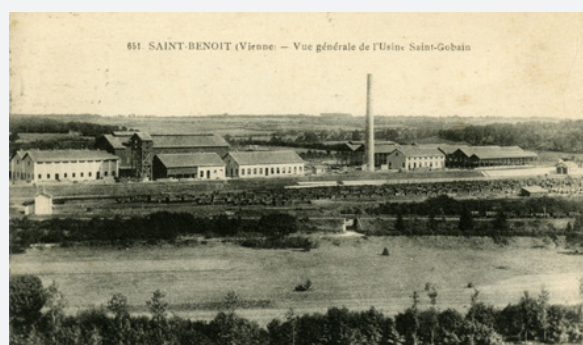
Port-de-Bouc : usine de Saint-Gobain - vue générale depuis la côte. - Carte postale éditée et photographiée par A. Tardy. - n. et b., procédé phototypie, circulée en 1929, écrite au recto, timbres au recto, s.d.

Format : 90x140 mm

Saint-benoît

**CP CHIMIE 00026**

Saint-Benoît : l'usine Saint-Gobain - vue générale depuis la ligne de chemin de fer. - Carte postale animée, s.n. - n. et b., procédé phototypie, circulée en 1931, timbre au verso, écrite au recto, s.d.

**CP CHIMIE 00025.01**

Saint-Benoît : vue générale de l'usine Saint-Gobain. - Carte postale n° 651 imprimée par B & G, Lyon, collection C.H. Massé. - n. et b., procédé phototypie, circulée en [1921], timbre au recto, écrite au recto, s.d.

Format : 1 carte postale/n. et b./91x138

**CP CHIMIE 00025.02**

Saint-Benoît : vue générale de l'usine Saint-Gobain. - Carte postale n° 651 imprimée par B & G, Lyon, collection C.H. Massé. - n. et b., procédé phototypie, circulée en 1912, timbre au verso, écrite au recto, s.d.



Saint-Fons

CP CHIMIE 00055

Saint-Benoît : une partie de l'usine Saint-Gobain (vue de côté). - Carte postale, s.n., collection C.H. Massé. - n. et b., procédé phototypie, circulée le 20 septembre 1912, timbre au verso, écrite au recto, 1912

**CP CHIMIE 00027**

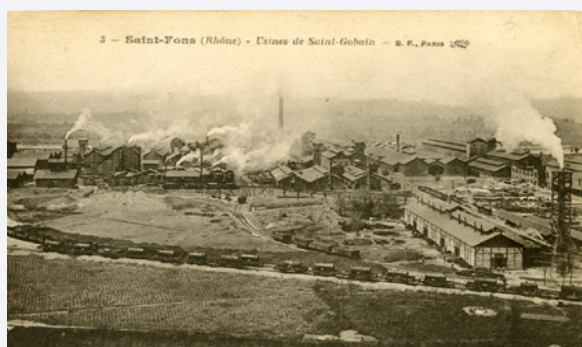
Saint-Fons : inondations de janvier 1910, les usines de Saint-Gobain envahies par les eaux - vue générale. - Carte postale n° 23 éditée par S. Farges (S.F.), Lyon, cliché du Progrès. - n. et b. rehaussée au crayon, procédé phototypie, 1910

**CP CHIMIE 00028**

Saint-Fons : usines de Saint-Gobain et ligne du chemin de fer P.L.M - vue d'ensemble. - Carte postale n° 1644 éditée par [H. C. Gugnon]. - n. et b., procédé phototypie, écrite au recto en 1914, s.d.

**CP CHIMIE 00029**

Saint-Fons : vue panoramique, usines Saint-Gobain. - Carte postale n° 259 éditée par P. Martel, Lyon. - n. et b., procédé phototypie, s.d.

**CP CHIMIE 00030**

Saint-Fons : usines de Saint-Gobain - vue générale. - Carte postale n° 259 éditée par Berthaud Frères (B.F.), Paris, imprimée par Catala frères, Paris. - n. et b., procédé phototypie, écrite au recto en 1914, s.d.

Format : 88x139 mm



1445 - Saint-Fons - Usines de Saint-Gobain

CP CHIMIE 00031

Saint-Fons : usines de Saint-Gobain - vue générale. - Carte postale n° 1445 éditée par Berthaud Frères (B.F.), Paris, imprimée par Catala frères, Paris. colorisée, procédé phototypie, circulée en 1906, timbre au verso, écrite au recto, s.d.

Format : 90x140 mm



B. F. PARIS 1924

CP CHIMIE 00032

Saint-Fons : quai Saint-Gobain au premier plan, un cheval dans l'eau près d'une barque, à l'arrière-plan - vue de l'usine avec les cheminées qui fument, personnages sur la berge et sur une embarcation. - Carte postale n° 1380 éditée par Berthaud Frères (B.F.), Paris. - n. et b., procédé phototypie, circulée en 1924, timbre au verso, écrite au recto, tâche sur le verso, s.d..

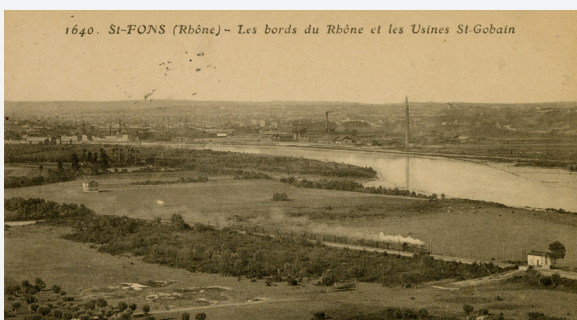
**CP CHIMIE 00033**

Saint-Fons : quai Saint-Gobain au premier plan, un cheval dans l'eau près d'une barque, à l'arrière-plan, vue de l'usine avec les cheminées qui fument, personnages sur la berge et sur une embarcation. - Carte postale animée n° 1380 éditée par Berthaud frères (B.F.), Paris. - colorisée, procédé phototypie, circulée en 1924, écrite au recto, tâche sur le verso, s.d.

**CP CHIMIE 00034**

Saint-Fons : usines de Saint-Gobain, la grande cheminée - vue d'ensemble. - Carte-photo éditée par J. Cellard, Lyon. n. et b., procédé gélatino-argentique, s.d.

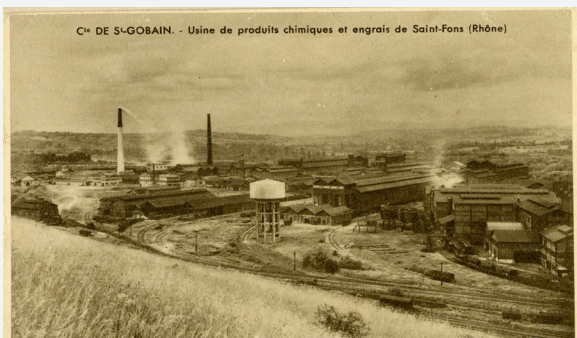
Format : 88x137 mm



1640. St-FONS (Rhône) - Les bords du Rhône et les Usines St-Gobain

CP CHIMIE 00058

Saint-Fons : les bords du Rhône et les usines Saint-Gobain - vue du site industriel au loin, au premier plan, la campagne et le fleuve. - Carte postale n°1640, s.n. - sépia, procédé phototypie, circulée le 10 [novembre] 1915, s.d.



CP CHIMIE 00059

Saint-Fons : usine de produits chimiques et engrais - vue d'ensemble du site industriel.
- Carte postale, s.n. - sépia, procédé phototypie, s.d.

Format : 89x135 mm

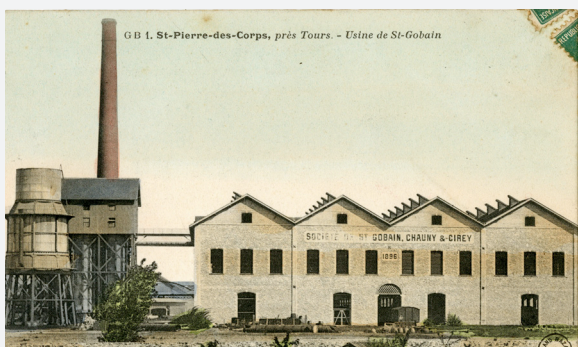
Saint-Pierre-des-Corps



CP CHIMIE 00035

Saint-Pierre-des-Corps : usine de Saint-Gobain - vue d'ensemble, sur la façade est inscrit «Société de St Gobain, Chauny & Cirey». - Carte postale éditée par N. P. à Sète. n. et b., procédé phototypie, circulée en 1916, cachets au recto, écrite au recto, s.d.

Format : 87x139 mm



CP CHIMIE 00057

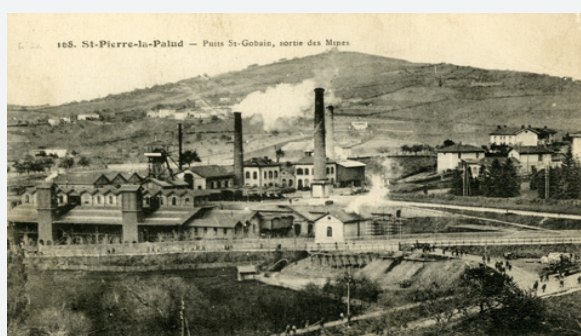
Saint-Pierre-des-Corps : usine de Saint-Gobain - vue de face des bâtiments avec l'inscription «Société de St Gobain, Chauny & Cirey 1896». - Carte postale éditée par Grand Bazar. colorisée, procédé phototypie, circulée le 31 décembre 1907, timbre au recto, écrite au recto, 1907

Saint-Pierre-la-Palud



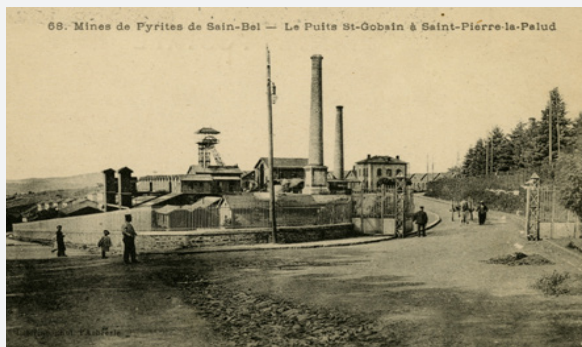
CP CHIMIE 00020

Saint-Pierre-la-Palud : mines de pyrite Saint-Gobain - vue d'ensemble. - Carte postale éditée par Phot. Combier, Mâcon. colorisée, procédé phototypie, circulée en [1926-1941], timbre au recto, écrite au recto, s.d.



CP CHIMIE 00021

Saint-Pierre-la-Palud : puits Saint-Gobain, sortie des mines - vue d'ensemble. - Carte postale n° 168 éditée et photographiée par Delorme, l'Arbresle. - n. et b., procédé phototypie, écrite au recto, s.d.

**CP CHIMIE 00022**

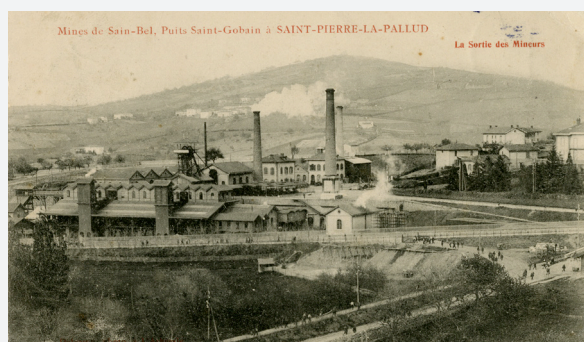
Saint-Pierre-la-Palud : mines de pyrites de Sain-Bel, le puits Saint-Gobain à Saint-Pierre-la-Palud. - Carte postale animée n°68 éditée et photographiée par Delorme, l'Arbresle.
- n. et b., procédé phototypie, s.d.

**CP CHIMIE 00023.01**

Saint-Pierre-la-Palud : a chaîne flottante des mines de Saint-Gobain - vue d'ensemble. - Carte postale éditée et photographiée par Delorme, l'Arbresle. - n. et b., procédé phototypie, écrite au recto, s.d.

**CP CHIMIE 00024**

Saint-Pierre-la-Palud : Arrivée du minerai de Saint-Gobain par la ficelle - quatre ouvriers posent à l'entrée du hangar d'où partent les berlines. - Carte postale animée éditée et photographiée par Delorme, l'Arbresle. - n. et b., procédé phototypie, circulée en 1910, timbre au verso, écrite au recto, cachets au recto, s.d.

**CP CHIMIE 00056**

Saint-Pierre-la-Pallud : mines de Sain-Bel, puits Saint-Gobain à Saint-Pierre-la-Pallud - la sortie des mineurs. - Carte postale animée, s.n. - n. et b., procédé phototypie, circulée le 20 octobre 1906, timbre et cachets au recto, 1906

Format : 90x140 mm

**CP CHIMIE 00065**

Saint-Pierre-la-Palud : puits Perret et Saint-Gobain - vue d'ensemble. - Carte postale éditée par B & G, Lyon. - n. et b., procédé phototypie, écrite au recto, s.d.

Format : 88x138 mm

**CP CHIMIE 00066**

Saint-Pierre-la-Palud : puits St-Gobain, St Bel, mines de pyrite - vue d'ensemble. - Carte postale éditée et photographiée par Delorme, l'Arbresle. - n. et b., procédé phototypie, écrite au recto, circulée le 21 mai 1905, timbre et cachet au recto, 1905

Format : 90x140 mm

**CP CHIMIE 00067**

Saint-Pierre-la-Palud : usines de Saint-Gobain - la grève - au premier plan un cortège de femmes et d'hommes en grève dans la rue, à l'arrière-plan, vue d'ensemble du site. - Carte postale animée éditée par H. B. et Cie, Lyon. - sépia, procédé phototypie, circulée le 21 janvier 1905, écrite au recto, timbre et cachets au recto, s.d.

Varangéville

**CP CHIMIE 00036**

Varangéville : vue sur les usines Saint-Gobain - vue de l'usine de Saint-Gobain à partir du canal, au premier plan des femmes lavent leur linge et une enfant joue. - Carte postale animée éditée par Plessis, Tabacs-Epicerie. - n. et b., procédé phototypie, circulée en 1923, timbre au recto, écrite au recto, s.d.

Wasquehal

**CP CHIMIE 00037**

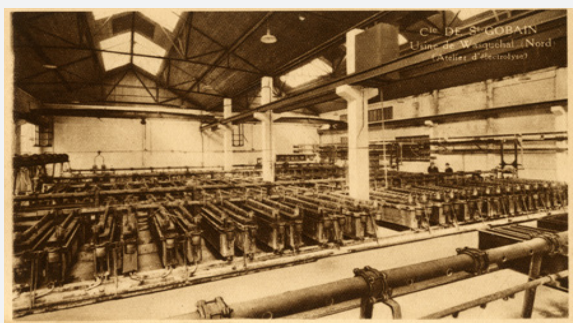
Dunkerque : Compagnie de Saint-Gobain, usine de Dunkerque - vue d'ensemble. - Carte postale imprimée par Artra, Paris. - monochrome teinte sépia, procédé phototy

Format : 90x139 mm

**CP CHIMIE 00038**

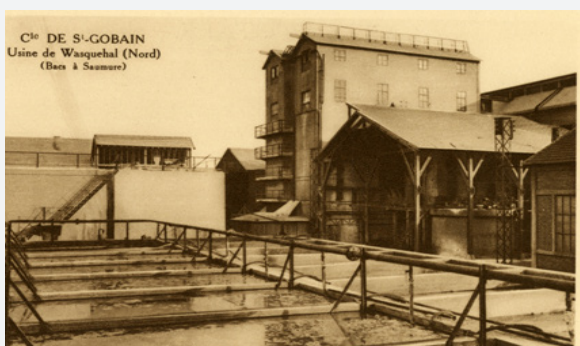
Wasquehal : Compagnie de Saint-Gobain, chargement d'un bateau d'acide à l'usine de Wasquehal - vue d'une péniche, à droite vue d'ensemble de l'usine. - Carte postale animée imprimée par Carlos Courmont, Paris. - monochrome teintes sépia, procédé phototypie, écrite au recto, s.d.

Format : 90x139 mm

**CP CHIMIE 00039**

Wasquehal : Compagnie de Saint-Gobain, usine de Wasquehal, (atelier d'électrolyse) - vue d'ensemble de l'atelier, au loin, deux contremaîtres surveillent les installations. - Carte postale animée imprimée par Artra, Paris. - monochrome teinte sépia, procédé phototypie, s.d.

Format : 90x139 mm

**CP CHIMIE 00040**

Wasquehal : Compagnie de Saint-Gobain, usine de Wasquehal (Nord), (bacs à saumure). - Carte postale imprimée par Artra, Paris. - monochrome teinte sépia, procédé phototypie, s.d.

Lieu non identifié



C> DE SAINT-GOBAIN — Appareil gratteur et ensacheur de superphosphates

CP CHIMIE 00041

France : Compagnie de Saint-Gobain, appareil gratteur et ensacheur de superphosphates -
Carte postale, s.n. - n. et b., procédé offset, s.d.

**CP CHIMIE 00052**

France : sortie d'usine chimique de Saint-Gobain non identifiée dans la région de Marseille, probablement Port-de-Bouc. -
Carte-photo animée, s.n. - n. et b., procédé gélatino-argentique, écrite au verso en 1937, s.d.

TEXTE AU RECTO : « juillet 1937 / souvenir de Saint Gobin / jeudi pris 1 franc pour le lait »

A l'arrière-plan de l'image à gauche, on remarque une affiche annonçant un gala nautique le 14 juillet à la piscine de l'American Park à Marseille et une autre affiche pour la Semaine internationale des Jeunes du Parti Communiste, qui corroborent la date de juillet 1937 et la localisation dans la région de Marseille. Il s'agit peut-être de l'usine de Port-de-Bouc.

**CP CHIMIE 00068**

France : Seul l'acide phosphorique donne aux tiges leur rigidité. Il est le correctif nécessaire des fortes doses de fumures azotées. Blé versé ayant reçu trop peu de superphosphate ; blé ayant reçu assez de superphosphate. L'emploi du superphosphate Saint-Gobain évite la verse dessin de champs de blés traités où l'on voit un paysage à gauche parce que le blé est couché et le blé bien droit cachant le paysage sur l'image de droite.- Carte-réclame dessinée et imprimée par Marcel Picard, Paris.. - coul., procédé phototypie, s.d.

**CP CHIMIE 00045.01**

France : Compagnie de St Gobain, fondée en 1665, Société Anonyme capital 161 millions, engrais chimiques, 27 usines, production annuelle 1 100 millions de K, s'adresser à la direction générale des affaires commerciales des produits chimiques, Paris, place des Saussaies dessin d'un agriculteur tenant un sac de superphosphate, au loin deux bœufs et deux hommes chargent une charrette. - Carte-reclame dessinée animée imprimée par Maus. Delhalle & Urban, Paris. - coul., procédé phototypie, s.d.

Format : 88x140 mm

**CP CHIMIE 00046.01**

Roanne : cardons obtenus avec l'engrais complet intensif n° 5bis de Saint-Gobain à la dose de 6 kilos par cent mètres carré au château du Marais à Roanne. - Carte postale imprimée par Carlos Courmont à Paris. - monochrome teinte sépia, procédé phototypie, 1926

**CP CHIMIE 00047**

France : les engrais complets Saint-Gobain - un couple d'agriculteurs souriants se tiennent derrière des légumes et des fruits opulents, l'homme tient un sac d'engrais complets. - Carte-reclame dessinée animée imprimée par Maus. Delhalle & Urban, Paris. - monochrome teinte sépia., procédé phototypie, écrite au recto, s.d.

Format : 90x136mm

**CP CHIMIE 00048**

Sacquenay : bureau de poste - l'affiche publicitaire pour les engrais chimiques fabriqués par Saint-Gobain signée par F. Hugo d'Alesi est placardée sur une porte de hangar. - Carte postale éditée par J. Cuisenier. - n. et b., procédé phototypie, circulée en 1907, timbre au verso et plié au recto, écrite au recto, s.d.

**CP CHIMIE 00049**

Marseille : Teepol. - Carte publicitaire-bon de commande éditée par Soproc. - coul., procédé offset, carte affranchie, écrite au recto, s.d.

**CP CHIMIE 00050**

Saint-Léonard-de-Noblat : étuve à eau de Gay-Lussac, musée de Saint-Léonard-de-Noblat. - Carte postale, s.n., photo R. Godrant. - coul., procédé offset, écrite au recto, s.d.

DISTRIBUTION BÂTIMENTS - POLIET & CHAUSSON (USINES ET CARRIÈRES)

Beaumont-sur-Oise



CP DIST 00001

Beaumont-sur-Oise : Établissements Poliet & Chausson, les usines de Beaumont-sur-Oise, vue générale. - Carte postale, s.n., cliché C.A.F. - monochrome teinte sépia, procédé phototypie, s.d.

Format : 88x130 mm

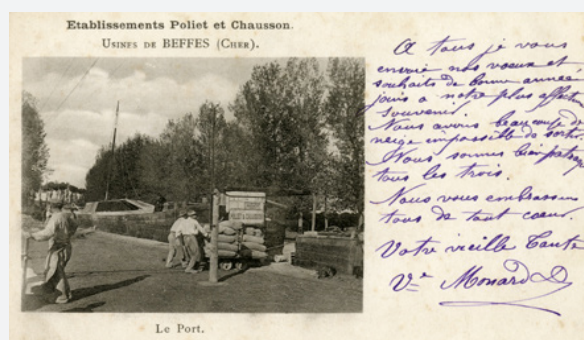
Beffes



CP DIST 00002

Beffes-Marseilles-les-Aubigny : Établissements Poliet & Chausson - vue d'ensemble. - Carte postale, s.n. - monochrome teinte - sépia, procédé phototypie, écrite au recto, s.d., (1940)

Format : 90x140 mm



CP DIST 00003

Beffes : Établissements Poliet & Chausson, le port. - Carte-nuage animée, s.n. - n. et b., procédé phototypie, écrite au recto, écrite au verso, s.d.

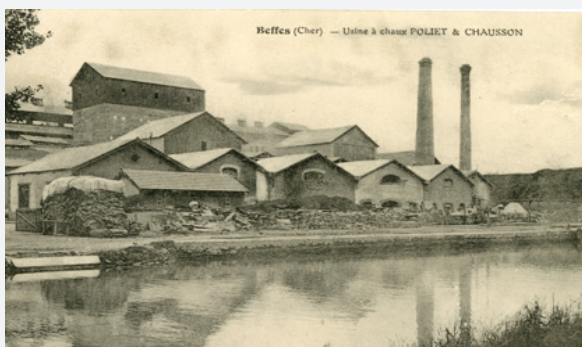
Format : 90x140 mm



CP DIST 00004

Beffes : carrières des Établissements Poliet & Chausson. - Carte postale éditée par Deschamps - n. et b., procédé phototypie, s.d.

Format : 90x140 mm

**CP DIST 00005**

Beffes : usine à chaux Poliet & Chausson - vue d'ensemble de l'usine, au premier plan, le Cher. - Carte postale éditée par Fallet et Lerasle - n. et b., procédé phototypie, écrite au recto, s.d.

Format : 90x139 mm

**CP DIST 00006**

Beffes : usine Poliet & Chausson - vue d'ensemble de l'usine, trois militaires et une femme posent pour la photo. - Carte postale animée éditée par Chauveau. - n. et b., procédé phototypie, écrite au recto, s.d., (1917)

**CP DIST 00007**

Beffes : la cimenterie, inscription « Etablissements Poliet & Chausson ». - Carte postale éditée par Lapie, Saint-Maur, série En avion au-dessus de... - n. et b., procédé bromure, dentelée, circulée 1960, timbre au recto, écrite au recto, s.d.

Format : 105x148 mm

Clairvaux

**CP DIST 00008**

Clairvaux : usines Poliet & Chausson, fabrique de chaux. - Carte postale, s.n. - n. et b., procédé phototypie, circulée en 1924, timbre au verso, cachet au recto, écrite au recto, inscription « Poliet & Chausson usine de Clairvaux », s.d.

Format : 90x140 mm

Chelles - Gournay-sur-Marne



CP DIST 00009

Chelles : le canal, usines Poliet-Chausson, fabrique de chaux - vue au loin. - Carte postale animée éditée par Grosse, Chelles - monochrome teinte sépia, procédé phototypie, circulée en [1907-1926], timbre au recto, écrite au recto, s.d.



CP DIST 00010

Chelles-Gournay-sur-Marne : pont, usine Poliet & Chausson - vue d'ensemble. - Carte postale animée n° 827 éditée par Grosse, Chelles - n. et b., procédé phototypie, circulée en [1907-1926], timbre au recto, écrite au recto, s.d.

Gargenville



CP DIST 00011

Gargenville : établissements Poliet & Chausson - vue aérienne. - Carte publicitaire, s.n., cliché de la Compagnie aérienne française - n. et b., procédé héliogravure, circulée en 1923, timbre au recto, écrite au recto, dactylographiée au recto, s.d.



CP DIST 00012

Gargenville : usine de Poliet & Chausson - vue d'ensemble. - Carte postale n° 5, éditée par Deschamps. - n. et b., procédé bromure, dentelée, circulée en 1950, timbre au recto, écrite au recto, s.d.

Pagny-sur-Meuse



CP DIST 00023

Pagny-sur-Meuse : établissements Poliet & Chausson, usine de Pagny-sur-Meuse, Ciment Portland artificiel - vue aérienne.- Carte postale, s.n., cliché C.A.F. - monochrome teinte sépia, procédé phototypie, s.d.

Format : 90x141 mm

Négoce



CP DIST 00026

Bayonne : L'Adour et quartier Saint-Esprit - dépôt de Poliet & Chausson.- Carte postale n° 516 éditée par I. Chatagneau, Bordeaux, photo Elcé. - n. et b., procédé bromure, écrite au recto, s.d.

Références commerciales



CP DIST 00013

Paris : nouveaux magasins de la Samaritaine, à Paris, ossature et planchers en béton de Superportland de Beaumont-sur-Oise, entrepreneurs Lange et Escande à Paris. - Carte postale commerciale éditée par Poliet & Chausson.- monochrome teinte sépia, procédé phototypie, dactylographiée au recto, s.d.



CP DIST 00014

Paris : cité universitaire « Maison des Provinces de France » exécutée en Ciment Artificiel de Beaumont-sur-Oise, entreprise Lafond, Paris. - Carte postale commerciale éditée par Poliet & Chausson. - monochrome teinte sépia, procédé phototypie, dactylographiée au recto, s.d.

Format : 90x141 mm

AUTRES ACTIVITÉS

41

**CP DIST 00015**

Suresnes : habitations à bon marché, exécutée en Ciment Artificiel de Beaumont-sur-Oise, entreprise A. Lefaure, Paris. - Carte postale commerciale éditée par Poliet & Chausson. - monochrome teinte sépia, procédé phototypie, dactylographiée au recto, s.d.

**CP DIST 00016**

Villeneuve-la-Garenne : église, exécutée en Ciment Artificiel de Beaumont-sur-Oise, entreprise Borgel à Paris, architecte M. Vener. - Carte postale commerciale éditée par Poliet & Chausson. - monochrome teinte sépia, procédé phototypie, dactylographiée au recto, s.d.

**CP DIST 00017**

Brest : École navale, exécutée en ciment artificiel et en Super Boulonnaise, entreprise H. Balmain, Paris. - Carte postale commerciale éditée par Poliet & Chausson. - monochrome teinte sépia, procédé phototypie, dactylographiée au recto, s.d.

**CP DIST 00018**

Etaples : passerelle. Construite en ciment artificiel Boulonnaise, entreprise L. Le Bomin et Cie, Boulogne-sur-Seine. - Carte postale commerciale éditée par Poliet & Chausson. - monochrome teinte sépia, procédé phototypie, dactylographiée au recto, s.d.

Format : 90x141 mm



CP DIST 00019

Dunkerque : extension du port. Partie de la superstructure sur les caissons, exécutée en ciment artificiel Boulonnaise, M. Broqudire, ingénieur en chef.
Entrepreneurs : Ets Sainrapt-et-Brice, à Paris ; MM. Polensky et Zollner à Berlin. MM. Wayss et Freytag, à Francfort-sur-Mein.-Cartepostale commerciale animée éditée par Poliet & Chausson. - monochrome teinte sépia, procédé phototypie,



CP DIST 00020

Sables-d'Olonne : casino des sports, exécuté en ciment artificiel Boulonnaise, architecte : M. Maurice Durand, entrepreneurs : MM. Ch. Lesur et Conquarrré, les Sables d'Olonne.-Cartepostale commerciale éditée par Poliet & Chausson. - monochrome teinte sépia, procédé phototypie, dactylographiée au recto, s.d.



CP DIST 00021

Bamako (Soudan Français) : école de filles, exécutée en ciment artificiel Boulonnaise, par le service des Travaux publics du Soudan, M. Peyre, ingénieur, Chef de Service. - Carte postale commerciale éditée par Poliet & Chausson. - monochrome teinte sépia, procédé phototypie, dactylographiée au recto, s.d.

**CP DIST 00022**

Pagny-sur-Meuse : Pont La Fayette, agrandissement de la gare de Paris des Chemins de fer de l'Est, ouvrage en béton armé, entièrement construit en Super ciment « France » des Etablissements Poliet & Chausson, longueur 150 m, 2 travées, largeur 20 m., recevant 2 voies de tramway. Entreprise Monod, Paris, sous la direction de M. Henry, Directeur des Travaux de la Compagnie de l'Est et de M. Ridet, ingénieur principal. - Carte postale commerciale éditée par Poliet & Chausson. - monochrome teinte sépia, procédé héliogravure, dactylographiée au recto, s.d.

Œuvres sociales

**CP DIST 00024**

Lormont : « Les Iris », centre de vacances du Comité Central d'Entreprise des Ets Poliet & Chausson - enfants et monitrices sont à l'entrée du centre. - Carte postale animée n° 3445 éditée par M. Berjaud, Bordeaux, photo Tito. - n. et b., procédé bromure, dentelée, circulée en 1962, timbre au recto, écrite au recto, s.d.

Format : 89x138 mm

**CP DIST 00025**

Lormont : « Les Iris », centre de vacances du Comité Central d'Entreprise des Ets Poliet & Chausson, le repos dans le parc. - Carte postale animée n° 3445 éditée par M. Berjaud, Bordeaux, photo Tito. - n. et b., procédé bromure, dentelée, écrite au recto, s.d.

Format : 89x138 mm

DISTRIBUTION BÂTIMENTS - DOCKS DE L'OISE (POINT P)



CP DIST 00027

Rivery-les-Amiens : « Docks de l'Oise » - vue de l'entrée du site.- Carte postale commerciale éditée par Studio Borel Frères, Amiens, photo Emy. - coul., procédé offset, écrite au recto, s.d.



CP DIST 00028

Beauvais : Docks de l'Oise, « la salle d'exposition carrelages ».- Carte postale animée éditée par Cimcrome. - coul., procédé offset, écrite au recto, s.d.

Format : 103x149 mm

DISTRIBUTION BÂTIMENTS - LAPEYRE



CP DIST 00030

Béziers : Menuiseries Lapeyre - quatre photos de produits : gros plans sur un tiroir de cuisine, un portail, une rampe d'escalier et une fenêtre.- Carte publicitaire multi-vues éditée par Menuiseries Lapeyre. - coul., procédé offset, écrite au recto, 1991

Format : 110x160 mm



CP DIST 00031

Un toit, quatre murs et Lapeyre - un homme porte sa mariée pour franchir le seuil d'une maison symbolisée par une porte et deux fenêtres. - Carte publicitaire animée éditée par CODIP ITG, Menuiseries Lapeyre. - coul., procédé offset, écrite au recto, 1986

Format : 110x160 mm

TEXTE AU RECTO : « ...sans oublier le catalogue 86. Il est gratuit - il suffit de renvoyer cette carte. 64 pages de portes, de fenêtres, de cuisines, d'escaliers, de clôtures, avec tous les prix TTC. Menuiseries Lapeyre / dépôt-vente de Troyes - R.N. 19 (Direction Paris) »

DISTRIBUTION BÂTIMENTS - ASTURIENNE

Usines



CP DIST 00035

Aubry : Compagnie Royale Asturienne des Mines, vue aérienne des usines d'Aubry. - Carte postale éditée par Opérateur Perceval, cliché Spirale. - coul. (virée rouge), s.d.

Format : 105x150 mm



CP DIST 00032

Mortagne-du-Nord : Compagnie Royale Asturienne des Mines - vue générale. - Carte postale éditée par Gorlier Fre et Srs, Lille. - colorisée, procédé phototypie, écrite au recto, s.d. (1951)



CP DIST 00036

Tonnay-Charente : usine Asturienne - au premier plan, deux barques avec des hommes, à l'arrière-plan, vue d'ensemble de l'usine. - Carte postale animée imprimée et photographiée par les Établissements Ch. Collas & Cie, Cognac, collection Ch. Giambiasi, série Environs de Rochefort-sur-Mer. - n. et b., procédé phototypie, écrite au recto, s.d.



CP DIST 00037

Tonnay-Charente : usine Asturienne, les hauts fourneaux. - Carte postale éditée par Marcel Delboy (M. D.), phototypie Bordeaux. - monochrome teinte sépia, procédé phototypie, écrite au recto, s.d.

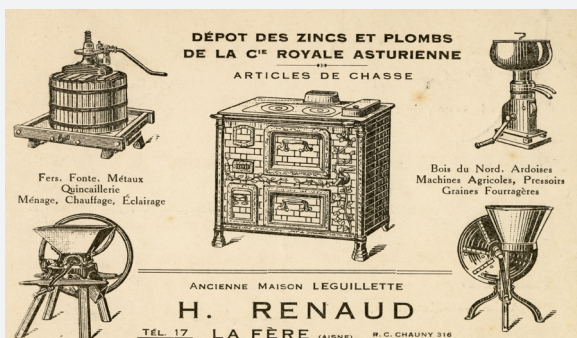
Format : 88x139 mm

**CP DIST 00038**

Tonnay-Charente : usine Asturienne - vue d'ensemble de l'usine. - Carte postale animée imprimée et photographiée par les Etablissements Ch. Collas & Cie, Cognac, collection Ch. Giambiasi, série Environs de Rochefort-sur-Mer. - n. et b., procédé phototypie, écrite au recto, s.d.

Format : 88x139 mm

Négoce

**CP DIST 00029.01**

La Fère : dépôt des zincs et plombs de la Compagnie Royale Asturienne, articles de chasse, fers, fonte, métaux, quincaillerie, ménage, chauffage, éclairage ; bois du nord, ardoises, machines agricoles, pressoirs, graines fourragères ; ancienne maison Leguillette H. Renaud. - Carte postale commerciale imprimée par Lambert Dupont & Cie, St Quentin. - n. et b., procédé phototypie, écrite au recto, s.d.

Format : 100x142 mm

Foires et expositions

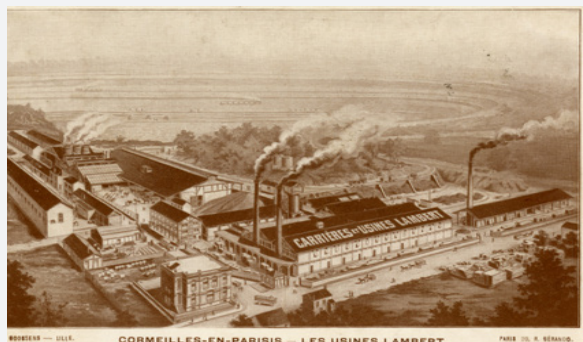
**CP DIST 00033**

Paris : exposition des Arts Décoratifs, pavillon de la Compagnie Royale Asturienne des Mines, A. Tronchet, architecte. - Carte postale n°91 éditée par Armand Noyer (A. N.), Paris - n. et b., procédé phototypie, écrite au recto, s.d.

CP DIST 00034

Paris : Compagnie Royale Asturienne des Mines - salle d'exposition, une femme assise pose pour la photo. - Carte publicitaire animée éditée par la Compagnie Royale Asturienne des Mines. - monochrome teinte sépia, procédé offset, circulée en 1925, écrite au recto, timbre au recto, cachets de la poste au recto, s.d.

Format : 90x140 mm



CP GYPSE 00001

Corneilles-en-Parisis : les usines Lambert
- dessin aquarellé représentant en vue aérienne l'ensemble des carrières et usines Lambert. - Carte postale dessinée éditée par J. E. Goossens, Lille, Paris. - monochrome teinte sépia, procédé phototypie, circulée en 1914, timbre au recto, écrite au recto, tâches au verso, s.d. (vers 1910)



CP GYPSE 00002

Corneilles-en-Parisis : la carrière - vue d'ensemble du site avec au centre de l'image l'inscription sur les toits « Carrières et usines Lambert Matériaux de construction ». - Carte postale éditée par L'Hôpital Charles (C.L.C), Paris. - n. et b., procédé phototypie, s.d.



CP GYPSE 00003

Corneilles-en-Parisis : usines Lambert Frères et Cie, vue partielle. - Carte postale n° 88 éditée par ND Phot., imprimée par Duranton, imprimeur-papetier. - n. et b., procédé phototypie, circulée en 1917, timbres au verso, écrite au recto, s.d.

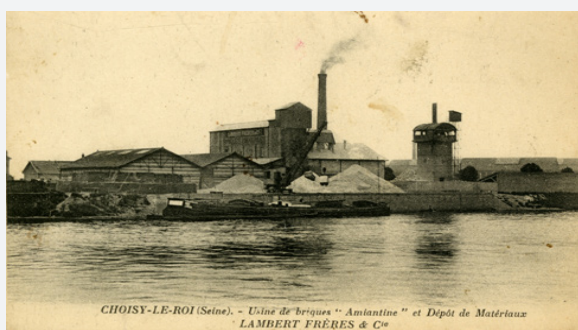
**CP GYPSE 00004**

Cormeilles-en-Parisis : usines et Carrières Lambert - au premier plan, une charrette tirée par des chevaux, longe les usines Lambert. - Carte postale n° 45 éditée par ND Phot. - n. et b., procédé phototypie, circulée en 1915, cachets au recto, écrite au recto, s.d.

Format : 90x139 mm

**CP GYPSE 00005**

Cormeilles-en-Parisis : usines et Carrières Lambert - vue rapprochée des bâtiments avec des personnages travaillant au loin. - Carte postale animée n° 46 éditée par ND Phot. - n. et b., procédé phototypie, circulée en 1915, timbre au verso, écrite au recto, s.d.

GYPSE - CHOISY-LE-ROY**CP GYPSE 00006**

Choisy-le-Roy : Usine de briques « Amiantine » et Dépôt de Matériaux Lambert Frères & Cie - vue d'ensemble du site, au premier plan vue sur la Seine. - Carte postale éditée par Lévy et Neudein Réunis, Paris. - n. et b., procédé phototypie, s.d.

ISOLATION - USINE DE RANTIGNY



CP ISO 00001

Rantigny : les usines de Saint-Gobain - vue d'ensemble de l'usine d'Isover Saint-Gobain de Rantigny. - Carte postale éditée par MAGE, Paris, S.P.A.D.E.M. - coul., procédé offset, circulée en 1987, timbre au recto, écrite au recto, s.d.

ISOLATION - GULLFIBER



CP ISO 00002

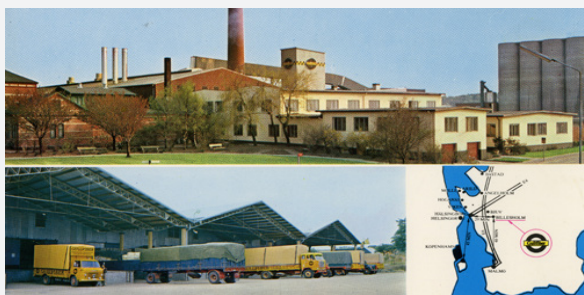
Suède : Gullfiber den gula isoleringen - camion transportant des produits d'isolation. - Carte postale n° T17571, s.n. - coul., procédé offset, s.d.



CP ISO 00003

Billesholm (Suède) : train Gullfiber transportant des produits d'isolation. - Carte postale, s.n., coul. - procédé offset, s.d.

Format : 120x210 mm



CP ISO 00004

Billesholm (Suède) : Gullfiber Isolering för varge behov - vue d'ensemble de l'usine Billesholm, camions transportant des produits d'isolation, carte du Sud-Ouest de la Suède. - carte postale n° T17571, coul. - procédé offset, s.d.

Format : 120x210 mm

ISOLATION - RÉFÉRENCES COMMERCIALE

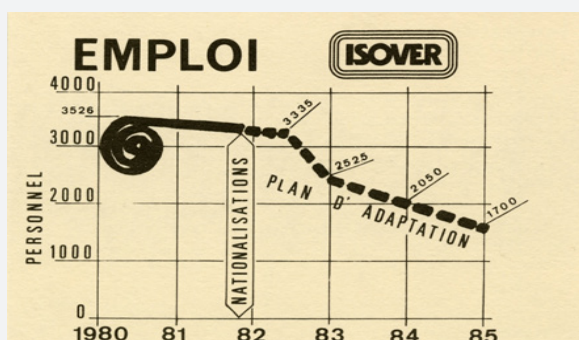


CP ISO 00005

Venise (Italie) : hôtel Danieli Venezia, CIGA Hotels - vue d'ensemble de l'hôtel isolé phonétiquement par Isover Saint-Gobain. - Cartepostale animée éditée par A. Cordani, Italie. - coul., procédé offset, 1981

Format : 105x150 mm

ISOLATION - CARTES POSTALES REVENDICATIVE



CP ISO 00006

Rantigny : emploi Isover - graphique montrant l'évolution de l'emploi entre 1980 et 1985. - Carte-pétition dessinée éditée par la CFTC Isover, Rantigny. - n. et b., procédé offset, texte pré-rempli au recto, 1985



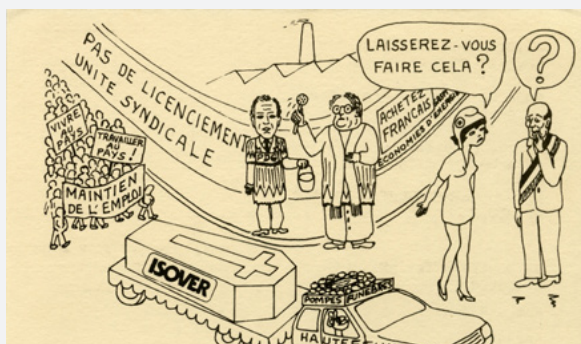
CP ISO 00007

Rantigny : L'IsoVER est dans le fruit de la nationalisation - Dessin d'un ver à partir des lettres d'Isover et les contours d'une usine. - Carte-pétition dessinée éditée par la CFTC Isover, Rantigny. - n. et b., procédé offset, texte pré-rempli au recto et adressée au Président de la République, s.d.



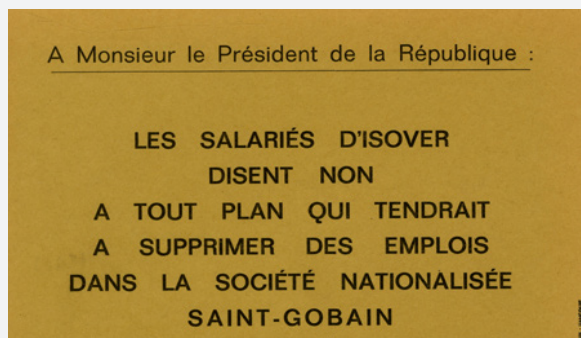
CP ISO 00008

Rantigny : Isover Saint-Gobain - Dessin de l'usine de Rantigny avec deux points d'interrogation au-dessus des cheminées. - Carte-pétition dessinée éditée par la CFTC Isover, Rantigny. - n. et b., procédé offset, texte pré-rempli au recto et adressée au Président de la République, s.d.



CP ISO 00009

Rantigny : pas de licenciement unité syndicale ; laissez-vous faire cela ? ; gaspillage économies d'énergie ; achetez français ; travaillez au pays ; vivre au pays ; maintien de l'emploi, Pompes funèbres : Hautefeuille & Cie - Dessin représentant Isover dans un cercueil, une foule manifestant et le Président de la République interpellé par Marianne. - Carte-pétition dessinée, n. et b., procédé offset, texte pré-rempli au recto et adressée au Président de la République, s.d.



CP ISO 00010

A monsieur le Président de la République : les salariés d'Isover disent non à tout plan qui tendrait à supprimer des emplois dans la société nationalisée Saint-Gobain. - Carte-pétition éditée par les O.S. : CGT, CFDT, FO, CGC, CFTC, imprimée par Dautheuil, Liancourt. - n. et b., procédé offset, texte pré-rempli au recto et au verso et adressée au Président de la République, s.d.

MATÉRIAUX DE CONSTRUCTION



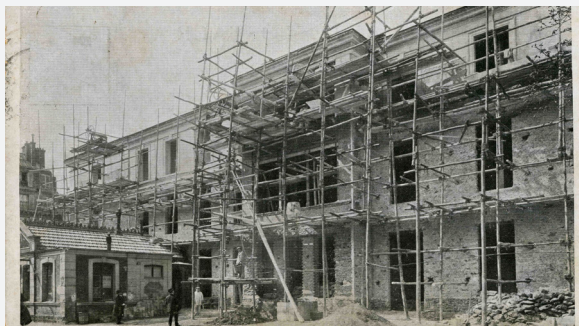
CP MDC 00002

Lyre : usines de Chagny - vue d'ensemble des bâtiments des usines de Chagny. - Carte postale n°200, s.n. - n. et b., procédé phototypie, circulée en 1918, écrite au recto, timbre oblitéré « Conches - L'Aigle », s.d.

MORTIERS INDUSTRIELS - RÉFÉRENCES COMMERCIALE

**CP WEBER 00001**

Woolworth Building, New York - Vue générale extérieure. - Carte postale, éditée par Rotary Photo, Londres. - n. et b., procédé gélatino-argentique « rajar bromide card », s.d.

**CP WEBER 00002**

Application de l'Enduit-Pierre Cimentaline, l'Hôpital Lariboisière - Vue extérieure animée du chantier de rénovation de la façade. - Carte publicitaire éditée par Broutin et Cie, Paris. - n. et b., procédé phototypie, circulée, timbre au recto écrite au recto avec signature de Jean-Baptiste Broutin, s.d. (avant 1929)

**CP WEBER 00003**

Arromanches : le musée commémoratif du débarquement Allié, 6 juin 1944 - Vue extérieure de l'entrée. - Carte postale n°25, éditée par Artaud père et fils, éditeurs, Nantes, sous la marque Gaby. - n. et b., procédé gélatino-argentique, dentelée, 1944 Référence commerciale de Weber et Broutin pour l'enduit de façade.

Format : 89x139 mm

**CP WEBER 00005**

Lorient : Hôpital Bodélio - vue extérieure générale. - Carte postale n°22, éditée par Artaud père et fils, éditeurs, Nantes, sous la marque Gaby. - n. et b., procédé gélatino-argentique, dentelée, circulée en 1952, timbre au recto, écrite au recto, s.d.

Format : 90x140 mm

Texte manuscrit au recto : « Et peint au / "Pétriflore" / a lundi / signature / sincèrement Monsieur de Vigan / 17, rue de l'Ourcq / Paris / XIXe »

Référence commerciale de Weber et Broutin : façade peinte au Pétriflore, peinture d'extérieur au silicate lancée par Weber et Broutin en 1937 et utilisée dans de nombreux chantiers de la

**CP WEBER 00006**

Le Havre : Gros arrivage de coton, « Le Massachusetts américain » - débarquement de balles de coton sur un quai. - Carte postale, éditée par L. D. - n. et b., procédé phototypie, circulée, timbre au verso, écrite au recto, s.d.

Carte postale illustrant la première activité d'Edgard de Vigan avant qu'il ne devienne gérant de Weber et Cie : le négoce de coton des États-Unis.

BERGERET, NANCY (MEURTHE-ET-MOSELLE)

Albert Bergeret (1859-1932) a fondé en 1898 la grande maison d'édition de phototypie nancéienne **A. B. & Co**, reconnaissable à son cachet apposé sur de nombreuses cartes postales. Il s'associe aux imprimeurs Helmlinger et Humblot en 1905 pour fonder les **Imprimeries Réunies de Nancy**.



Il reprend notamment des clichés de petits éditeurs locaux comme Frigout à Saint-Gobain¹ et réalise plusieurs séries de cartes postales industrielles pour de grandes sociétés comme les Aciéries de Longwy et les Glaceries de Saint-Roch à Auvélais (en héliogravure).

Les Imprimeries Réunies de Nancy produisent également des cartes postales pour un autre éditeur, Bloc Frères : ces cartes portent un cachet « Impr. Réunies de Nancy » surmontant les deux initiales B.R.

Lorrain d'origine, Albert Bergeret sollicite plusieurs grands artistes lorrains liés à l'École de Nancy (Louis Majorelle, Eugène Vallin, Jacques Grüber, Joseph Janin, Victor Prouvé) pour la construction de son imprimerie en 1901 puis d'une maison. Il cesse son activité en 1926.

CARTES POSTALES

CP CHIMIE 00007 Le Boucau, environs de Bayonne : usine Saint-Gobain (tome I)

¹ **CP SGV 00075**

BERTHAUD FRÈRES, PARIS

Berthaud Frères est une maison d'édition de cartes postales d'envergure nationale active de 1889 à 1908, environ identifiable au sigle B.F. suivi d'une fleur, l'héliotrope couché, qui fait allusion à une technique de reproduction, l'héliogravure. La maison d'édition est liée à l'imprimerie parisienne Catala Frères.

CARTES POSTALES

CP CHIMIE 00001 Andancette : usine Saint-Gobain (tome I)
CP CHIMIE 00030 Saint-Fons : usines Saint-Gobain (tome I)
CP CHIMIE 00031 Saint-Fons : usines Saint-Gobain (tome I)
CP CHIMIE 00032 Saint-Fons : quai Saint-Gobain (tome I)

COMBIER, MÂCON (SAÔNE-ET-LOIRE)

Jean Combiér (1891-1968), photographé depuis l'âge de quinze ans, fonde en 1922 une maison d'édition de cartes postales à Mâcon. En 1935, il crée la marque CIM (Combiér Imprimeur Mâcon) et s'impose, dans les années 1950, comme le spécialiste de la carte postale de vue aérienne. L'entreprise est à son apogée dans la décennie suivante avec plus de 80 millions de cartes postales fabriquées chaque année. Les archives CIM sont aujourd'hui déposées au Musée Nicéphore de Chalon-sur-Saône.

CARTES POSTALES

CP CHIMIE 00020 Saint-Pierre-la-Palud : mines de pyrite Saint-Gobain (tome I)

LAPIE, SAINT-MAUR-DES-FOSSÉS (VAL-DE-MARNE)

Les éditions Lapie, du nom de leur fondateur, Roger Lapie, sont spécialisées dans l'édition de carte postale de vue aérienne et dans la documentation pédagogique (collection de photographies « Notre Département » prises à basse altitude)⁵. Actives dans les années 1950 et 1960, les cartes postales de Lapie sont emblématiques de la carte postale semi-moderne en noir et blanc caractérisée par la brillance que lui donne le procédé photographique au bromure.

La société est mise en redressement judiciaire en mars 1965 et son fonds de commerce est cédé par adjudication en juin 1967 à Jean-Marie Combiér, imprimeur-éditeur de cartes postales de Mâcon plus connu sous la marque CIM.

CARTES POSTALES

CP CERAM 00005 Monsempron-Libos : château-fort de Bonaguil, l'usine des produits réfractaires,

le pont dur le Lot, l'église de Monsempron (tome I)

CP CSG 00013 Ménars : le château et la cour d'honneur (tome I)

CP DIST 00007 Beffes : la cimenterie (tome I)

5 La raison sociale exacte est Les Applications Photographiques d'Industrie et d'Édition. Certaines cartes sont aussi éditées avec les mentions « Documentation aérienne pédagogique Lapie » ou « Lapie Service aérien ».