

CATALOGUE CARTES POSTALES



TOME II

VERRE PLAT

Anne ALONZO
Nathalie DUARTE

2020
2021

INTRO

CONSTITUTION DE LA
COLLECTION

© Photo thierry Bourguoin



Saint-Gobain Archives conserve une collection de plus de 650 cartes postales de la fin du XIXe siècle à la fin du XXe siècle. Celle-ci a été constituée en deux temps. Un premier ensemble est issu des versements de fonds photographiques de la Compagnie de Saint-Gobain et de ses filiales, anciennes ou actuelles : il comprend notamment des cartes-photos et des séries de cartes postales anciennes éditées par ces entreprises à l'occasion d'événements particuliers (inauguration d'une usine, visite prestigieuse, chantier important, campagne publicitaire).

La majeure partie de cette collection a été rassemblée à partir de 2013 à la faveur d'une active politique d'acquisition destinées à combler les lacunes des fonds photographiques conservés par Saint-Gobain Archives pour des sites, des activités ou des périodes qui étaient peu représentées. Cet ensemble a fait l'objet en 2016 d'un classement, d'une analyse et d'une numérisation systématiques.

La majeure partie de la collection de Saint-Gobain Archives couvre le premier essor et l'âge d'or de la carte postale entre la fin du XIXe siècle et la fin de l'entre-deux-guerres. Apparue en France en 1870, la carte postale est restée un monopole de l'Administration des postes jusqu'en 1875. Les premières cartes comportant une reproduction de cliché photographique sont commercialisées à Marseille par

Dominique Piazza en 1891. Les cartes photographiques imprimées restent cependant rares jusqu'à la généralisation, à partir de 1897-1900, d'un procédé de reproduction peu onéreux et de bonne qualité, la phototypie. La carte postale connaît alors son âge d'or. Elle prend un essor considérable avec l'Exposition universelle de Paris en 1900 et devient un nouveau média à part entière et un objet de collection.

À côté des grands éditeurs nationaux comme Neurdein, dont on retrouvera quelques éditions dans les pages qui suivent, des photographes locaux fixent les lieux et les événements marquants, les scènes typiques de la vie quotidienne. Les sujets industriels les intéressent particulièrement : la vue générale d'une usine, la sortie des ouvriers, les scènes de fabrication emblématiques d'un métier deviennent des incontournables du genre. Les années 1950 voient l'apogée de la vue aérienne dont l'éditeur Lapie s'est fait une spécialité.

Certains industriels se mettent eux-mêmes à éditer, dès la fin du XIXe siècle, des séries, voire des albums de cartes postales pour valoriser la modernité de leurs installations ou leurs produits. Certains font même de la carte postale un bon de commande prêt à l'emploi illustré de leurs références commerciales les plus spectaculaires. Ces cartes postales constituent aujourd'hui une précieuse source documentaire.

1 Quelques exemples : Labouche frères à Toulouse, Tranier et Poux à Albi, Delaveaux à Saint-Gobain, Leclère à La Fère, Delbrel à Fumel... Cf. Annexe : Sélection d'éditeurs de cartes postales (tome IV).

2 Saint-Gobain fait éditer un album de cartes postales représentant la glacière de Franière en Belgique, construite en 1898. Les Charbonnages de Limbourg-Meuse, participation de Pont-à-Mousson en Belgique, font de même dans les années 1930.

3 Série de cartes postales publicitaires de Saint-Gobain pour les engrais chimiques reprenant autour du thème du tour de France par deux enfants (CP CHIMIE 00043, 00044, 00051).

4 Voir la série de références commerciales des Établissements Poliet & Chausson, fabricant et distributeur de matériaux de construction absorbé par Saint-Gobain en 1996 (cette acquisition a donné naissance à l'actuel Pôle Distribution Bâtiment) : CP DIST 00013 à 00022. Voir aussi Jean-Baptiste Broutin et Cie, fabricant d'enduit de façade absorbé par Weber en 1927 : CP WEBER 00002.



INTRODUCTION

FORME DES NOTICES

Les notices descriptives de chaque carte postale comprennent : la cote (série et numéro d'ordre), l'analyse, le format (en mm).

L'analyse se compose des informations suivantes relatives au sujet, à la typologie, aux mentions d'auteurs et à la description physique de la carte :

(Lieu) : (titre de la carte postale) - (titre complémentaire).
(Type de carte) n°(X) éditée par (X), imprimée par (X), photo (X). (couleur), procédé (X), dentelée, circulée en (année), timbre(s) au recto / verso, écrite au recto / verso en (année), (mention d'altérations physiques), (année d'édition).

Conformément à la pratique cartophile, est considéré comme recto le côté de la carte où se trouve l'adresse et verso, celui où se trouve l'illustration.

- Lieu : commune ;
- Titre de la carte postale : indication du titre tel qu'il est porté sur la carte postale ;
- Titre complémentaire : précisions à indiquer dans le cas où le titre n'est pas suffisamment explicite (vue aérienne, vue générale, existence de personnages, objets ou bâtiments permettant de situer la scène...)
- Type de carte ;
- Mentions d'auteur : toutes informations sur les éditeurs, les imprimeurs et les photographes portées sur la carte postale (raison sociale ou nom, profession, ville) ;
- Couleur :
 - n. et b. (noir et blanc)
 - coul. (couleur)
 - colorisée ;
 - monochrome teinte sépia / verte / bleue / violette, etc. (pour les héliogravures)
- Procédé ;
- Circulé : la carte porte le cachet de la Poste ; l'année est mentionnée lorsqu'elle est lisible sur le cachet de la poste
- Timbre(s) : la carte postale est timbrée au verso / recto
- Écrite : la carte postale porte de la correspondance et l'adresse du destinataire au recto ou au verso ;
- Altérations physiques : tâches, pliures, déchirures...
- Année d'édition : s.d. si elle n'est pas connue. L'année d'édition est rarement indiquée ou facile à déduire (manifestations commerciales, mouvement social, etc.). Une datation approximative peut être proposée en fonction du sujet, du procédé de reproduction employé et de l'emplacement réservé à la correspondance (cf. cartes nuages).

PROCÉDÉ

PHOTOTYPIE : massivement appliqué à la carte postale à partir de 1895 environ, ce procédé, moins onéreux que ses prédécesseurs, permet une industrialisation de la production. L'image est de très bonne qualité puisqu'il s'agit d'un procédé sans trame permettant la reproduction des détails. La carte obtenue est mate.

HÉLIOGRAVURE : gravure photomécanique sur cuivre ; appliquée à la carte postale après 1918 et généralisée à partir de 1923, l'héliogravure est moins onéreuse que la phototypie. Les imprimeurs ont cependant négligé la qualité des tirages et privilégié des teintes à la mode (sépia, bleu, vert, violet) qui vieillissent mal.

BROMURE : procédé photographique appliqué à la carte postale dans les années 1950 caractérisé par sa brillance ; les cartes postales de cette période sont des cartes brillantes à bord dentelé au format agrandi (10 x 15 cm), les vues aériennes sont particulièrement prisées.

OFFSET : procédé appliqué à la carte postale principalement à partir des années 1970, donnant des contrastes moins prononcés et laissant la trame visible.



TYPE DE CARTE

CARTE POSTALE DESSINÉE :

Illustrée d'un dessin ou d'une gravure.

CARTE POSTALE :

Carte postale photographique ne correspondant à aucun des types ci-dessous.

CARTE NUAGE :

Carte postale à dos non divisé. Jusqu'en 1904 (entrée en vigueur du décret du 18 novembre 1903), il était interdit d'écrire au recto de la carte postale, qui était destiné à la seule inscription de l'adresse du destinataire sur toute la largeur ; sur le verso, la photographie ne recouvre pas la totalité de l'espace pour permettre la correspondance à côté de l'image.

CARTE POSTALE ANIMÉE :

Carte comprenant plusieurs personnages (sortie d'usine, scène de fabrication, etc.).

CARTE-PHOTO :

Se dit d'une photographie de format «carte postale» qui pouvait circuler comme une carte postale. Au recto d'ailleurs figurait souvent le mot «carte postale». Les carte-photo ou photo-cartes ont souvent été tirées à un nombre limité d'exemplaire.

CARTE PUBLICITAIRE :

Carte postale gratuite comportant un message de marque et mise à destination d'une cible plus ou moins précise.

CARTE-RÉCLAME

CARTE-PÉTITION

CARTE POSTALE MULTI-VUES

CARNET DE CARTES POSTALES :

Se dit d'un ensemble de cartes postales généralement détachables et publié sous forme d'album.

INTRODUCTION

PLAN DE CLASSEMENT

La collection de cartes postales a été répartie en plusieurs séries représentatives des activités actuelles ou passées du Groupe Saint-Gobain :

TOMES	SÉRIE	CONTENU
TOME 1	CSG ABR BTP CERAM CHIMIE DIST GYPSE ISO WEBER	COMPAGNIE DE SAINT-GOBAIN AUTRES ACTIVITÉS : ABRASIFS (COMPAGNIE DES MEULES NORTON) ENTREPRISE (SAINRAPT ET BRICE, SGE) CÉRAMIQUES INDUSTRIELLES PRODUITS CHIMIQUES DISTRIBUTION BÂTIMENT (POLIET & CHAUSSON, LAPEYRE, ASTURIENNE) GYPSE (LAMBERT FRÈRE ET CIE) ISOLATION (SAINT-GOBAIN ISOVER) MORTIERS INDUSTRIELS (SAINT-GOBAIN WEBER)
TOME 2	SGV	VERRE PLAT (SAINT-GOBAIN GLASS)
TOME 3	SGE	VERRE CREUX (VERALLIA, ANCIENNEMENT SAINT-GOBAIN EMBALLAGE)
TOME 4	PAM	CANALISATION (SAINT-GOBAIN PAM)

En couverture : CP SGV 00100.02, Saint-Gobain : entrée de l'usine - Carte postale animée éditée et photographiée par F. Barnaud, Laon, série Environs de Laon. - n. et b., procédé phototypie, s.d.

© **Phot. F. Barnaud, Laon / DR / Archives de Saint-Gobain**

Environs de Laon
SAINT-GOBAIN — Entrée de l'Usine

F. Parnaud, phot.-édit., Laon. — Déposé

TOME II

VERRE PLAT



VERRE PLAT

USINES

58-107

France

58-96

Aniche

58-62

Chalon-sur-Saône

63

Chantereine

63-66

Chauny-Glacierie

66-71

Cirey

71-72

Saint-Gobain

72-96

Tourlaville

96

Étranger

96-107

Arija (Espagne)

96-100

Emmaboda (Suède)

100

Franière (Belgique)

101-106

La Granja (Espagne)

106

Porz-les-Cologne (Allemagne)

107

Saint-Roch (Belgique)

107

MIROITIERS

108

RÉFÉRENCES COMMERCIALES

108-115

CONCURRENCE

116-125

Asahi Glass Company

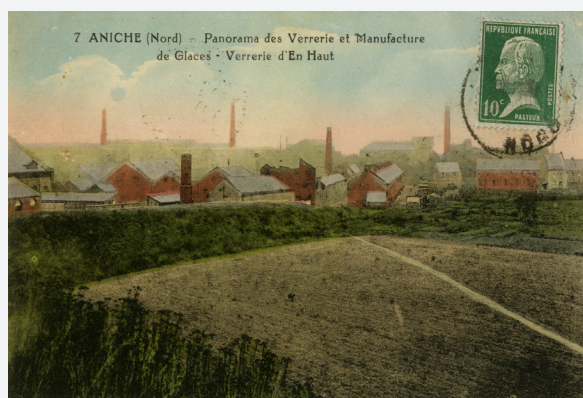
116

Pilkington Glass

116-125

FRANCE - ANICHE

Verrerie d'En Haut



CP SGV 00001

Aniche : panorama des Verrerie et Manufacture de Glaces, Verrerie d'En Haut. - Carte postale n°7 éditée par Phototypie Desaix, Paris. - colorisée, procédé phototypie, circulée en 1924, timbre au verso, écrite au recto, s.d.

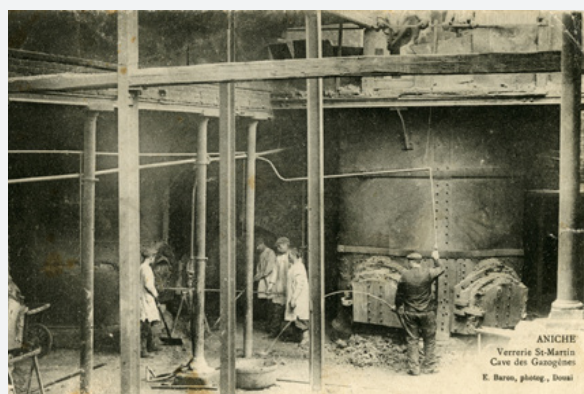
Format : 88x138 mm

Verrerie Saint Martin



CP SGV 00004

Aniche : Verrerie Saint-Martin, cour et quai d'embarquement - vue extérieure de la cour, chargement d'un wagon au premier plan, personnel en situation. - Carte postale animée éditée et photographiée par E. Baron, Douai. - n. et b., procédé phototypie, s.d.



CP SGV 00005

Aniche : Verrerie Saint-Martin, cave des gazogènes - chargement des gazogènes par des ouvriers. - Carte postale animée éditée et photographiée par E. Baron, Douai. - n. et b., procédé phototypie, circulée en 1915, cachet militaire, écrite au recto, s.d.

Format : 90x140 mm

**CP SGV 00006**

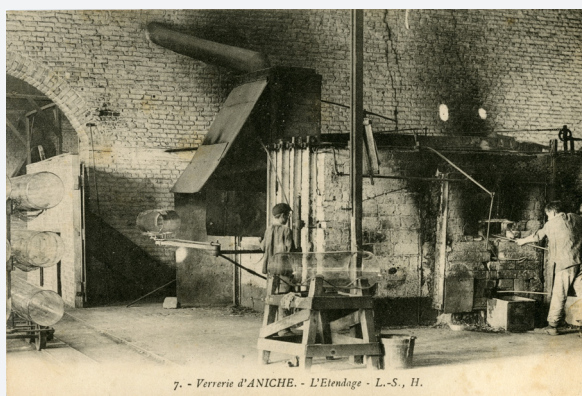
Aniche : une cour de verrerie. - Carte postale animée n°10 éditée par Lanciaux, Aniche. - monochrome teinte sépia, procédé phototypie, circulée en 1909, timbre au verso, écrite au recto, s.d.

Format : 90x140 mm

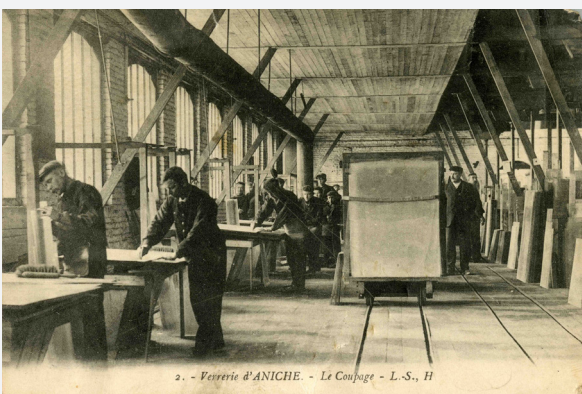
**CP SGV 00007**

Aniche : un four à étendre le verre - un ouvrier au travail devant le four et trois gamins, stockage de canons de verre à l'arrière-plan. - Carte postale animée n°14 éditée par Lanciaux, Aniche. - monochrome teinte sépia, procédé phototypie, circulée en [1909], timbre au verso, écrite au recto, s.d.

Format : 90x140 mm

**CP SGV 00008**

Verrerie d'Aniche : l'étendage - vue avec un ouvrier au travail devant le four et un gamin, canons de verre au premier plan. - Carte postale animée n°7 éditée par Laffineur-Samin (L.-S., H), Hautmont. - n. et b., procédé phototypie, circulée en 1914, écrite au recto, s.d.

**CP SGV 00265**

Aniche : verrerie d'Aniche, le coupage - vue d'ensemble de l'atelier et des ouvriers en train de découper, à droite stockage des volumes de verre. - Carte postale animée éditée par Laffineur-Samin (L.-S., H), Hautmont. - monochrome teinte sépia, procédé phototypie, circulée en [1918], écrite au recto, s.d.

**CP SGV 00009**

Aniche : la Verrerie, les porteuses de canons - photo de groupe des ouvrières portant les cylindres de verre. - Carte postale animée n°732 éditée et imprimée par Delsart, Valenciennes. - n. et b., procédé phototypie, circulée en [1908], timbre au verso, écrite au recto, s.d.

Format : 90x139 mm

**CP SGV 00010**

Aniche : Verreries de l'Union, une porteuse de canons. - Carte postale animée, s.n. (réédition d'une carte postale ancienne) - n. et b., procédé offset, s.d.

Format : 88x135 mm

Fabrication de la glace

**CP SGV 00012**

Aniche : Manufacture de Glaces d'Aniche, la coulée des glaces - coulée en table d'une glace. - Carte-nuage animée éditée par Henri Malengé, Aniche, photo A. B. & Cie, Nancy. - n. et b., procédé phototypie, circulée en 1902, timbre au recto, écrite au recto et au verso, s.d.

**CP SGV 00013**

Aniche : Manufacture de Glaces d'Aniche, doucissage et polissage des glaces - vue de verriers tout autour d'une plateforme de doucissage. - Carte-nuage animée éditée par

Henri Malengé, Aniche. - n. et b., procédé phototypie, circulée, timbres au recto et au verso entre 1907 et 1921, écrite au recto, s.d.

Format : 90x140 mm

Première Guerre mondiale



CP SGV 00003

Aniche : Verrerie d'en Haut, le château d'eau, Guerre mondiale 1914-18 - vue extérieure des bâtiments en ruines. - Carte postale n°3, [éditeur illisible]. - n. et b., procédé phototypie, circulée, écrite au recto, s.d.

Format : 90x139 mm

Œuvres sociales



CP SGV 00011

Aniche : l'asile maternel du quartier de la Verrerie d'En Haut - vue extérieure de la cour de l'école maternelle, des enfants posent au premier plan. - Carte postale n°11, animée éditée par Berthaud Frères (B. F.), Paris. - n. et b., procédé phototypie, circulée en 1907, timbre au verso, écrite au recto

Vues générales modernes et contemporaines



CP SGV 00002

Aniche : verres et glaces spéciaux du Nord de la France, vue aérienne. - Carte postale éditée et imprimée par les Éditions Aériennes Combier, Mâcon. - n. et b. procédé bromure, dentelée, s.d.



CP SGV 00130

Aniche : usine de Saint-Gobain - vue générale. - Carte postale éditée par Sofer, Saint-Maur. - colorisée, procédé bromure, dentelée, s.d.

**CP SGV 00014**

Emerchicourt : nouveau lotissement, la verrerie et la carrière - vue aérienne. - Carte postale éditée par Studio Déclic, Cambrai, phot. PHOT'R, Lesquin. - coul., procédé offset, s.d.

Format : 100x150 mm

**CP SGV 00015**

Emerchicourt : cité Lestienne, la Motte Féodale et la Verrerie - vue aérienne. - Carte postale éditée par Studio Déclic, Cambrai, phot. PHOT'R, Lesquin. - coul., procédé offset, s.d.

**CP SGV 00016**

Emerchicourt : église, vieux village et I.M.E. - vue aérienne. - Carte postale éditée par Studio Déclic, Cambrai, phot. PHOT'R, Lesquin. - coul., procédé offset, s.d.

Format : 100x150 mm

**CP SGV 00017**

Emerchicourt : mairie, école et le Coron de « Vicognette » - vue aérienne. - Carte postale éditée par Studio Déclic, Cambrai, phot. PHOT'R, Lesquin. - coul., procédé offset, s.d.

FRANCE - CHALON-SUR-SAÔNE



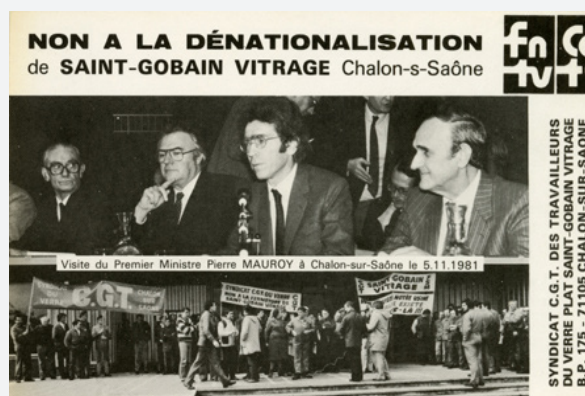
CP SGV 00018

Chalon-sur-Saône : le pont de fer - vue extérieure de l'usine. - Carte postale éditée et imprimée par Bourgeois, Chalon-sur-Saône. - n. et b., procédé bromure, dentelée, s.d.



CP SGV 00019

Chalon-sur-Saône : Syndicat CGT des travailleurs du verre plat, Saint-Gobain Vitrage Chalon-sur-Saône, meeting du 17 décembre 1982 à SGV. - Carte postale éditée par la CGT, dessinée par Wolinski. - n. et b., procédé offset, 1982



CP SGV 00020

Chalon-sur-Saône : Non à la dénationalisation de Saint-Gobain Vitrage Chalon-sur-Saône, syndicat FNTV-CGT des travailleurs du verre plat, Saint-Gobain Vitrage, Chalon-sur-Saône, visite du Premier Ministre Pierre Mauroy à Chalon-sur-Saône le 5 novembre 1981.- Carte postale de soutien éditée par la CGT. - n. et b., procédé offset, 1981

FRANCE - CHANTEREINE



CP SGV 00021

Thourotte : la gare - vue de la voie de chemin de fer, le chef de gare se tient à la porte de la gare. - Carte postale éditée par La Cigogne, Reims (exclusivité de fabrication André Leconte). - n. et b., procédé bromure, s.d.

Format : 90x140 mm

**CP SGV 00022.01**

Thourotte : 7 octobre 1925 - visite d'officiels des bâtiments de l'usine de Chantereine. - Carte-photo animée, s.n. - n. et b., procédé gélatino-argentique, 1925

Format : 90x140 mm

**CP SGV 00022.02**

Thourotte : 7 octobre 1925 - visite d'officiels des bâtiments de l'usine de Chantereine, photo de groupe. - Carte-photo animée, s.n. - n. et b., procédé gélatino-argentique, 1925

Format : 90x140 mm

**CP SGV 00022.03**

Thourotte : 7 octobre 1925 - visite d'officiels des bâtiments de l'usine de Chantereine. - Carte-photo animée, s.n. - n. et b., procédé gélatino-argentique, 1925

Format : 90x140 mm

**CP SGV 00022.04**

Thourotte : 7 octobre 1925 - visite d'officiels à l'usine de Chantereine dans les ateliers. - Carte-photo animée, s.n. - n. et b., procédé gélatino-argentique, 1925

Format : 90x140 mm



CP SGV 00022.05

Thourotte : 7 octobre 1925 - visite d'officiels à l'usine de Chantereine, photo de groupe dans les ateliers. - Carte-photo animée, s.n. - n. et b., procédé gélatino-argentique, 1925

Format : 90x140 mm



CP SGV 00023

Thourotte : ouvrier verrier, 1933, Manufacture des glaces et produits chimiques de Saint-Gobain - Chauny. - Carte postale animée n° 5 éditée par La Société des Amis de la Bibliothèque Forney, Paris, photo François Kollar. - n. et b., procédé offset, 1985

Format : 104x148 mm



CP SGV 00024

Thourotte : Société Saint-Gobain, glacerie de Chantereine - vue aérienne. - Carte postale, s.n., photo Hutin. - n. et b., procédé bromure, dentelée, circulée en 1955, cachet de la poste au recto, écrite au recto, s.d.

Format : 90x140 mm



CP SGV 00025

Thourotte : glacerie de Chantereine - vue d'ensemble. - carte postale éditée par La Cigogne, Lille (exclusivité André Leconte). - n. et b., procédé bromure, s.d.

Format : 90x140 mmw

**CP SGV 00026**

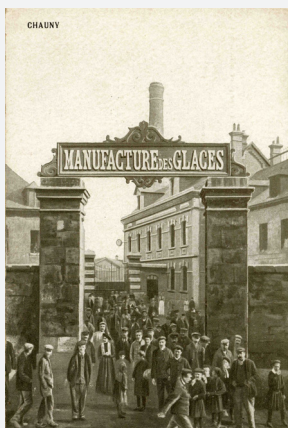
Plessis-Brion : cités nouvelles. - Carte postale éditée par Lapie, Saint-Maur, série En avion
au-dessus de...- n. et b., procédé bromure, s.d.

Format : 90x140 mm

**CP SGV 00027**

Plessis-Brion : cités nouvelles. - Carte postale éditée par Lapie, Saint-Maur, série En avion
au-dessus de...- n. et b., procédé bromure, s.d.

Format : 90x140 mm

FRANCE - CHAUNY-GLACERIE**CP SGV 00028**

Chauny : Manufacture des glaces - peinture de la sortie d'usine. - Carte postale animée, s.n. - n. et b., procédé offset, s.d.

Format : 90x140 mm

**CP SGV 00029**

Chauny : la Manufacture des glaces - personnages posant devant l'entrée de l'usine. - Carte postale animée, s.n. - n. et b., procédé phototypie, circulée en 1914, cachet militaire (K.D. FELD-POSISTATION 16/10 n°16), écrite au recto, s.d.

Format : 90x136 mm

**CP SGV 00030.01**

Chauny : entrée de la Manufacture des glaces - personnages posant devant l'entrée de l'usine. - Carte postale animée éditée et photographiée par F. Harnaud, Laon. - n. et b., procédé phototypie, circulée en 1906, timbre au verso, écrite au recto, s.d.

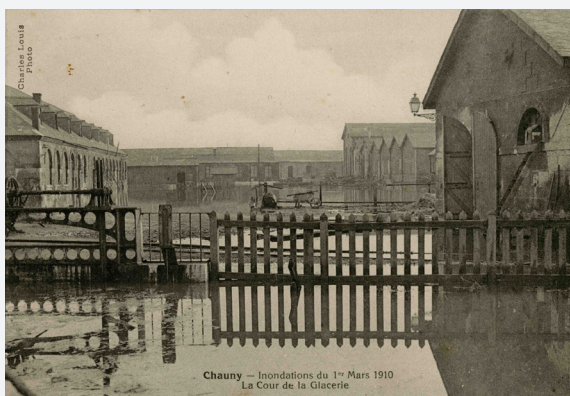
**CP SGV 00030.02**

Chauny : entrée de la Manufacture des glaces - personnages posant devant l'entrée de l'usine. - Carte postale animée éditée et photographiée par F. Harnaud, Laon. - n. et b., procédé phototypie, s.d.

**CP SGV 00031**

Chauny : inondations du 1er mars 1910, le quai de la glacerie. - Carte postale animée, s.n., photo Charles Louis. - n. et b., procédé phototypie, s.d.

Format : 90x140 mm

**CP SGV 00032**

Chauny : inondations du 1er mars 1910, la cour de la glacerie. - Carte postale, s.n., photo Charles Louis. - n. et b., procédé phototypie, s.d.

**CP SGV 00033**

Chauny : usine de Saint-Gobain = Chauny : Saint-Gobain Works. - Carte postale éditée par Roussel, Chateauroux. - n. et b., procédé phototypie, s.d.

Format : 90x142 mm

**CP SGV 00034**

Chauny : Français souvenons-nous ! La France reconquise (1917), ruines de la chaussée. - Carte postale animée n° 1594 éditée par Phototypie Baudinière, Paris, photo Express. - n. et b., procédé phototypie, écrite au recto et au verso, 1917

Format : 87x134 mm

**CP SGV 00035**

Chauny : Français souvenons-nous ! La France reconquise (1917), entrée des usines Saint-Gobain. - Carte postale n° 1638 éditée par Phototypie Baudinière, Paris, photo Express. - n. et b., procédé phototypie, écrite au recto, 1917

**CP SGV 00036**

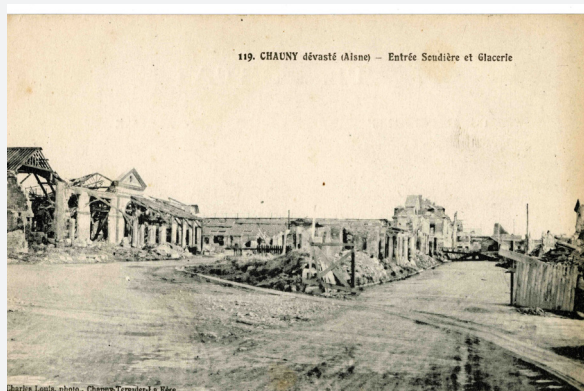
Chauny : Français souvenons-nous ! La France reconquise (1917), l'usine Saint-Gobain après le départ des boches. - Carte postale n° 1664 éditée par Phototypie Baudinière, Paris, photo Express. - n. et b., procédé phototypie, 1917

**CP SGV 00037**

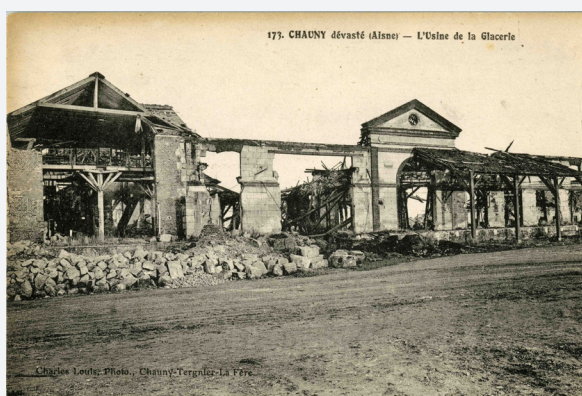
Chauny : Français souvenons-nous ! La France reconquise (1917), les usines Saint-Gobain détruites sans utilité militaire par les allemands. - Carte postale n° 1665 éditée par Phototypie Baudinière, Paris, photo Express. - n. et b., procédé phototypie, 1917

**CP SGV 00038**

Chauny dévasté : la gare. - Carte postale animée n°100,s.n.,photo Charles Louis,Chauny-Terguier-La Fère. - n. et b., procédé phototypie, s.d.

**CP SGV 00039**

Chauny dévasté : entrée soudière et glacerie. - Carte postale animée n° 119, s.n., photo Charles Louis,Chauny-Terguier-La Fère.-n.etb., procédé phototypie, écrite au recto, s.d.

**CP SGV 00040**

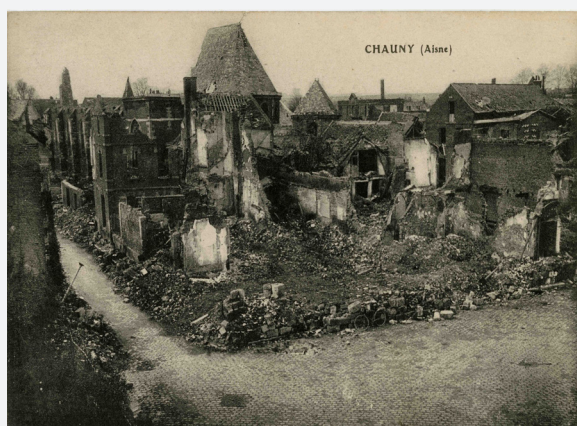
Chauny dévasté : l'usine de la glacerie. - Carte postale animée n° 173, s.n., photo Charles Louis, Chauny-Terguier-La Fère. - n. et b., procédé phototypie, s.d.

Format : 89x138 mm

**CP SGV 00041**

Chauny : la glacerie - bâtiments détruits. -
Carte postale n°120 éditée par A. Baticle, Chauny.
- n. et b., procédé phototypie, circulée en 1923,
timbre au verso, cachet de la poste au recto,
écrite au recto, s.d.

Format : 90x140 mm

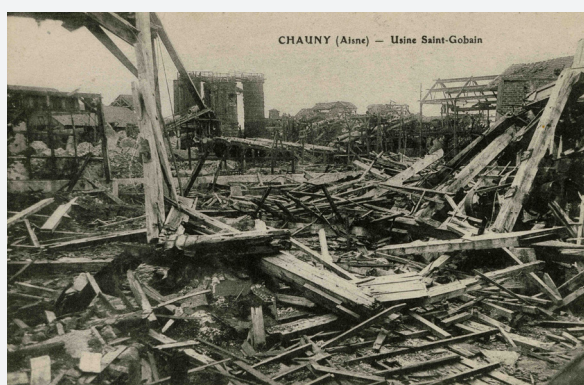
**CP SGV 00042**

Chauny - destructions du village de Chauny.
- Carte postale éditée par Phototypie
Combier, Mâcon. -
n. et b., procédé phototypie, s.d.

**CP SGV 00043**

Chauny : usine Saint-Gobain. - Carte postale
éditée par Phototypie Combier, Mâcon. - n.
et b., procédé phototypie, s.d.

Format : 90x140 mm

**CP SGV 00044**

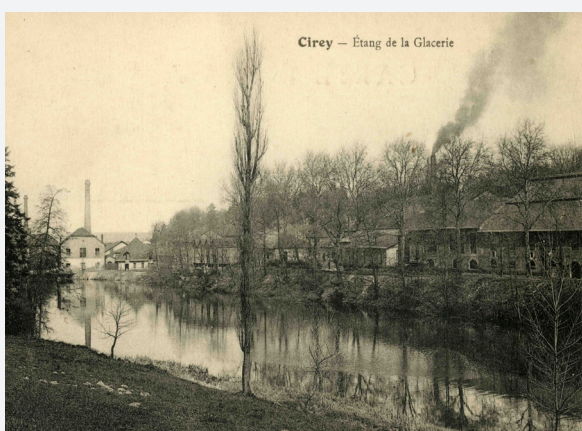
Chauny: usine Saint-Gobain. - Carte postale éditée
par Phototypie Combier, Mâcon. - n. et b., procédé
phototypie, s.d.

Format : 90x143 mm

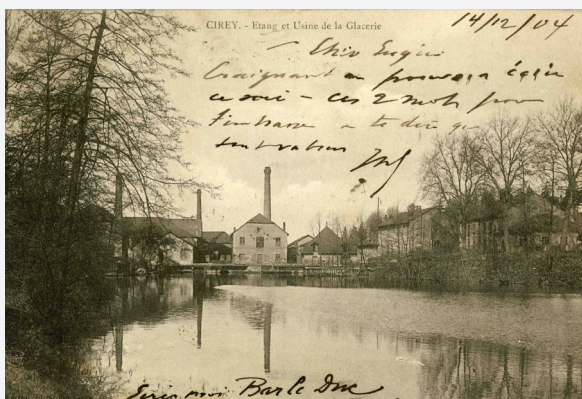
**CP SGV 00045**

Chauny : un coin des glaceries de Saint-Gobain - destructions des bâtiments. - Carte postale n° 4 éditée par Haumont. - n. et b., procédé phototypie, circulée en [1921], timbre au recto, écrite au recto, s.d.

Format : 90x143 mm

FRANCE - CIREY**CP SGV 00046**

Cirey : étang et usine de la glacerie - vue d'ensemble. - Carte postale éditée par Mlle Demontey, Cirey. - n. et b., procédé phototypie, s.d.

**CP SGV 00047**

Cirey : étang et usine de la glacerie - vue d'ensemble. - Carte postale, [éditeur illisible]. - n. et b., procédé phototypie, circulée en 1904, timbres au recto, écrite au recto et au verso, s.d.

**CP SGV 00048**

Cirey : l'étang de la glacerie - vue d'ensemble. - Carte postale éditée par Etablissements C. Lardier (CLB), Besançon. - n. et b., procédé phototypie, s.d.

**CP SGV 00049**

Cirey-sur Vezouze : entrée de la glacerie
- vue de travaux. - Carte postale n°8025
éditée par Etablissements C. Lardier (CLB),
Besançon. -
n. et b., procédé phototypie, circulée, écrite au
recto en 1933, s.d.

**CP SGV 00081**

Cirey : la glacerie - des enfants posent près
de la Vezouze, à l'arrière-plan, vue de la
glacerie. - Carte postale animée éditée par E.
Charton, Cirey. -
n. et b., procédé phototypie, s.d.

FRANCE - SAINT-GOBAIN

Village

**CP SGV 00050.01**

Saint-Gobain : la rue de la Manufacture, le
donjon. - Carte postale animée n° 30 éditée
par L. Leclère, La Fère, série Environs de la
Fère. - n. et b., procédé phototypie, circulée
en 1905, timbre au verso, écrite au recto, s.d.

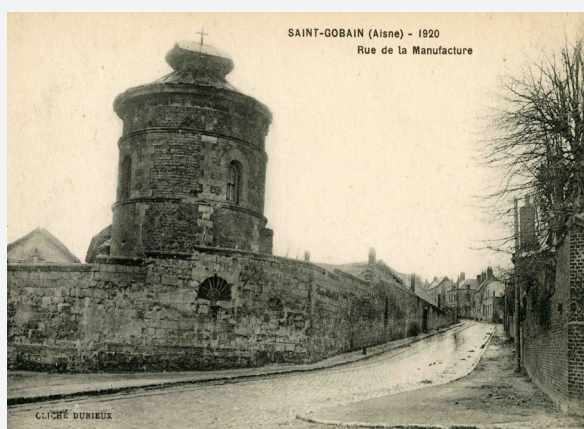
Format : 90x138 mm

**CP SGV 00050.02**

Saint-Gobain : la rue de la Manufacture, le
donjon. - Carte postale animée n° 30 éditée
par L. Leclère, La Fère, série Environs de la
Fère. - n. et b., procédé phototypie, circulée
en [1905], timbre au recto, écrite au recto,
s.d.

**CP SGV 00051**

Saint-Gobain : l'église. - Carte postale animée éditée par Quipourt-Ducellier, Saint-Gobain, série Environs de la Fère. - n. et b., procédé phototypie, circulée en [1913], timbre au verso, cachet de la poste au recto, écrite au recto, s.d.

**CP SGV 00052.01**

Saint-Gobain : 1920, rue de la Manufacture. - Carte postale imprimée par Le Deley, Paris, photo Durieux. - n. et b., procédé phototypie, circulée en 1920, timbre au recto, cachets de la poste au recto, écrite au recto, 1920

Format : 90x138 mm

**CP SGV 00053**

Saint-Gobain : rue de la Manufacture. - Carte postale animée éditée par F. Barnaud, Laon, série Environs de Laon. - n. et b., procédé phototypie, circulée en 1906, timbre au verso, cachet de la poste au recto, écrite au recto, s.d.

**CP SGV 00054**

Saint-Gobain - rue de la Manufacture. - Carte - photo n° de cliché 837, s.n. - n. et b., procédé gélatino-argentique, s.d.

Format : 88x139 mm

**CP SGV 00055**

Saint-Gobain : rue de la Manufacture - au premier plan, bâtiments démolis (la Manufacture n'est pas visible) . - Carte postale éditée par Baraquin, Gaulet, Saint-Gobain, s.n. - n. et b., procédé phototypie, s.d.

**CP SGV 00056**

Saint-Gobain - vue aérienne du village, la mairie au premier plan et l'usine à l'arrière-plan. - Carte postale n°11 éditée par Lapie, Saint-Maur, série En avion au-dessus de... - colorisée, procédé bromure, s.d.

**CP SGV 00057**

Saint-Gobain : rue du Moustier. - Carte postale animée éditée par Baraquin, Gaulet, Saint-Gobain - n. et b., procédé phototypie, s.d.

**CP SGV 00058**

Saint-Gobain : rue de Montevideo - gros plan sur l'hôtel-restaurant Mson Brochier. - Carte postale animée, s.n., collection Lesert, photo A. Hallet, Chauny - n. et b., procédé héliogravure , s.d., (1925)

Format : 90x140 mm

**CP SGV 00059**

Saint-Gobain : petite place, rue de la Plaine.
- Carte postale animée éditée par A.E. - n. et b., procédé phototypie, circulée en 1914, cachet militaire au recto « K.D. Feld - Posts Armée-CPS 22/9 », écrite au recto, s.d.

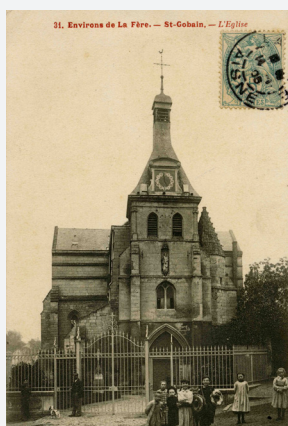
Format : 87x141 mm

**CP SGV 00060**

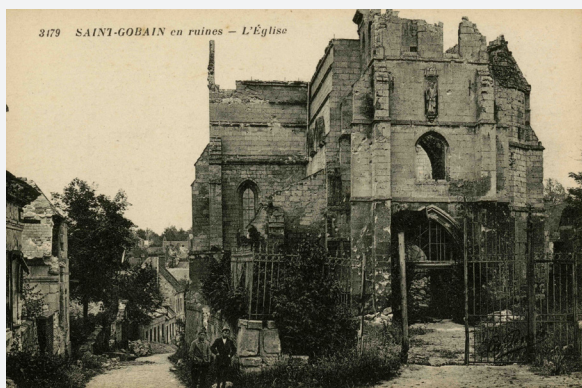
Saint-Gobain : rue Simon - une voiture à cheval et deux femmes posent. - Carte postale animée éditée par B. Nougarede et H. Lestrat, Soissons, collection Delaveau, Saint-Gobain. - n. et b., procédé phototypie, s.d.

**CP SGV 00061**

Saint-Gobain : un coin de la place de la Chesnoye. - Carte postale animée éditée par L. Leclère, La Fère. - n. et b., procédé phototypie, s.d.

**CP SGV 00062**

Saint-Gobain : l'église. - Carte postale animée éditée par L. Leclère, La Fère, série Environs de La Fère. - n. et b., procédé phototypie, écrite au recto, s.d.

**CP SGV 00063**

Saint-Gobain : Saint-Gobain en ruines, l'église. - Carte postale animée n° 3179 éditée par La Pensée et par la phototypie parisienne Baudinière. - n. et b., procédé phototypie, s.d.

**CP SGV 00064**

Saint-Gobain : rue de la Mairie. - Carte postale éditée par Delaveaux « Au tambour », Saint-Gobain. - n. et b., procédé phototypie, s.d.

Format : 92x140 mm

**CP SGV 00065**

Saint-Gobain - vue d'ensemble d'une rue de Saint-Gobain. - Carte-photo, s.n. - n. et b., procédé gélatino-argentique, s.d.

Format : 88x139 mm

**CP SGV 00066**

Saint-Gobain : place de la Terrière - une femme tenant un panier pose près d'un groupe de garçons. - Carte postale animée éditée par Delaveaux, tabacs, Saint-Gobain, Photo Audin. - n. et b., procédé phototypie, écrite au recto, s.d.

**CP SGV 00067**

Saint-Gobain : place Terrière - gros plan sur les arbres, une femme pose près d'un groupe de petites filles en arrière-plan. - Carte postale animée éditée et fabriquée par G. Réant. - n. et b., procédé phototypie, circulée en [1909], timbre au recto, écrite au recto, s.d.

**CP SGV 00068**

Saint-Gobain : fête du cinquantenaire du chemin de fer (10 juillet 1910), le concert - une foule de personnes assistent au concert. - Carte postale animée éditée par A.E. - n. et b., procédé phototypie, circulée en 1911, timbre au recto, écrite au recto, 1910

Format : 88x138 mm

**CP SGV 00069**

Saint-Gobain : statue de Saint-Gobain - scène devied'enfantsetd'une femme. - Carte postale animée éditée et photographiée par F. Barnaud, Laon, série Environs de Laon. - n. et b., procédé phototypie, s.d.

Format : 90x139 mm

**CP SGV 00070**

Saint-Gobain : statue de Saint-Gobain - un homme assis sur un rocher regarde la statue. - Carte postale animée éditée par E. Ronat, Chauny. - n. et b., procédé phototypie, circulée en 1906, cachet de la poste au recto et au verso, timbre au verso, écrite au recto, s.d.

**CP SGV 00071**

Saint-Gobain : la statue de Saint-Gobain. - Carte postale, s.n., photo L. Debrie. - n. et b., procédé phototypie, s.d.

Format : 90x140 mm

**CP SGV 00072**

Saint-Gobain : J'arrive, mille baisers de Saint-Gobain. - Carte postale dessinée n° 2/10 éditée par JJD, Grand Auvergne. - coul., procédé offset, s.d.

Format : 103x150 mm

**CP SGV 00073**

Saint-Gobain : 1920, la gare et le pont - vue d'ensemble. - Carte postale imprimée par Le Deley, Paris, photo Durieux. - n. et b., procédé phototypie, écrite au recto, 1920

Format : 90x138 mm

**CP SGV 00074**

Saint-Gobain : la gare et les quais, construits en 1858 - personnes devant la gare, vue extérieure. - Carte postale animée n° 19 éditée et photographiée par A. Cadet, Laon. - n. et b., procédé phototypie, s.n.

Format : 89x139 mm



CP SGV 00075

Saint-Gobain : la gare. - Carte-nuage animée éditée par L. Frigout, Saint-Gobain, photo C. Frigout. - n. et b., procédé phototypie, s.d.



CP SGV 00076

Saint-Gobain : la gare (vue extérieure) - scène de vie organisée devant la gare. - Carte postale animée éditée par F. Barnaud, Laon, série Environs de Laon. - n. et b., procédé phototypie, circulée en 1906, timbre au recto, s.d.



CP SGV 00077.01

Saint-Gobain : le pont du chemin de fer - sur le pont, une locomotive entourée d'hommes et en contre-bas des femmes fixent l'objectif. - Carte postale animée éditée par F. Barnaud, Laon, série Environs de Laon. - n. et b., procédé phototypie, circulée en 1906, timbre au verso, cachet de la poste au recto, écrite au recto, s.d.



CP SGV 00077.02

Saint-Gobain : le pont du chemin de fer - sur le pont, une locomotive entourée d'hommes et en contre-bas des femmes fixent l'objectif, série Environs de Laon. - Carte postale animée éditée par F. Barnaud, Laon. - n. et b., procédé phototypie, s.d.

Format : 90x140 mm

**CP SGV 00078**

Saint-Gobain : la route et le pont du chemin de fer - hommes posant devant l'objectif. - Carte postale animée éditée par Delaveaux, tabacs, Saint-Gobain, Photo Audin. - n. et b., procédé phototypie, circulée en 1921, cachets de la poste au recto, écrite au recto, s.d.

**CP SGV 00079**

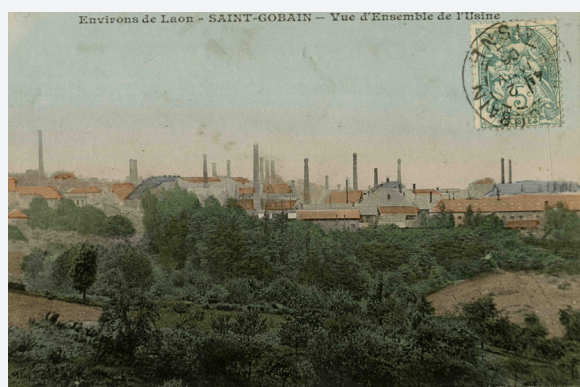
Saint-Gobain : (canton de La Fère), forêt de Saint-Gobain, le beauchêne, 3 mètres de fûts sans branches, série Environs de Laon - Carte postale animée, s.n. - n. et b., procédé phototypie, s.d.

Format : 90x140 mm

**CP SGV 00080**

Saint-Gobain : les carrières Sébourgand - un homme de profil regarde les carrières. - Carte postale animée éditée par L. Leclère. - n. et b., procédé phototypie, circulée en 1904, timbre au recto, cachets au recto, s.d.

Format : 90x137 mm

Usine**CP SGV 00082**

Saint-Gobain : Saint-Gobain, vue d'ensemble de l'usine. - Carte postale, [éditeur illisible], série Environs de Laon. - colorisée, procédé phototypie, circulée en 1906, timbre au verso, écrite au recto, s.d.

Format : 89x138 mm

**CP SGV 00083**

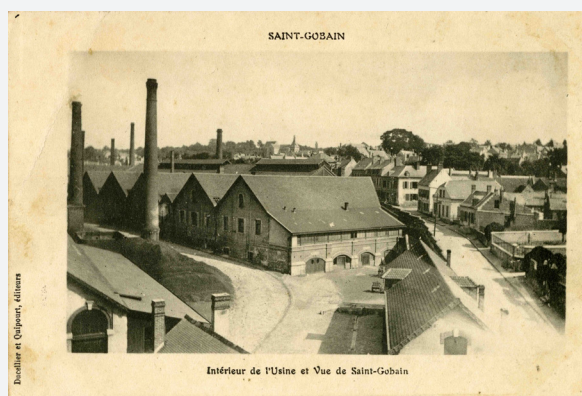
Saint-Gobain : vue générale de l'usine.
 - Carte postale éditée par Quipourt et Ducellier,
 Saint-Gobain. - n. et b., procédé phototypie,
 circulée en 1909, timbre au verso, écrite au recto
 et au verso, s.d.

**CP SGV 00084**

Saint-Gobain : vue générale de la
 Manufacture. - Carte postale, s.n., photo
 Charles Louis,
 Ternier-La-Fère. - n. et b., procédé phototypie, s.d.

**CP SGV 00085.01**

Saint-Gobain : la Manufacture des Glaces,
 vue de l'Est. - Carte-photo, s.n., photo
 L. Debré. - n. et b., procédé gélatino-
 argentique, circulée en 1902, timbre au
 recto, écrite au recto et au verso, s.d.

**CP SGV 00086.01**

Saint-Gobain : intérieur de l'usine et vue de
 Saint-Gobain. - Carte postale éditée par Ducellier
 et Quipourt. - n. et b., procédé phototypie, écrite
 au recto, s.d.

Format : 91x141 mm

**CP SGV 00087**

Saint-Gobain : vue générale des usines.

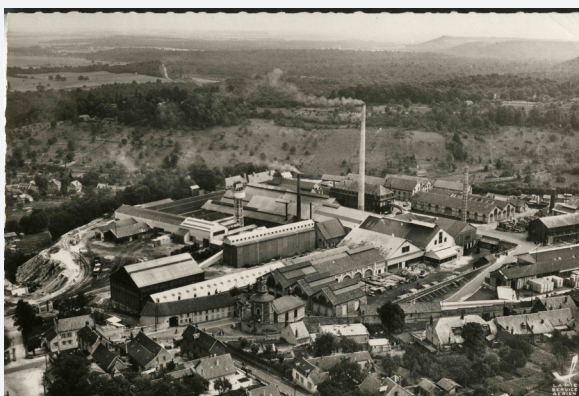
- Carte postale éditée par Ducellier et Quipourt. -

n. et b., procédé phototypie, circulée en 1914, cachet militaire, écrite au recto, s.d.

**CP SGV 00088.01**

Saint-Gobain : la Manufacture des Glaces - au premier plan, vue de l'entrée de l'usine. - Carte postale n° 1 éditée par Lapie, Saint-Maur, série En avion au-dessus de... - n. et b., procédé bromure, dentelée, circulée en 1963, timbre au recto, écrite au recto, s.d.

Format : 88x138 mm

**CP SGV 00089**

Saint-Gobain : la Manufacture des Glaces.

- Carte postale n° 2 éditée par Lapie, Saint-Maur, série

En avion au-dessus de... - n. et b., procédé bromure, dentelée, s.d.

**CP SGV 00089.02**

Saint-Gobain : la Manufacture des Glaces.

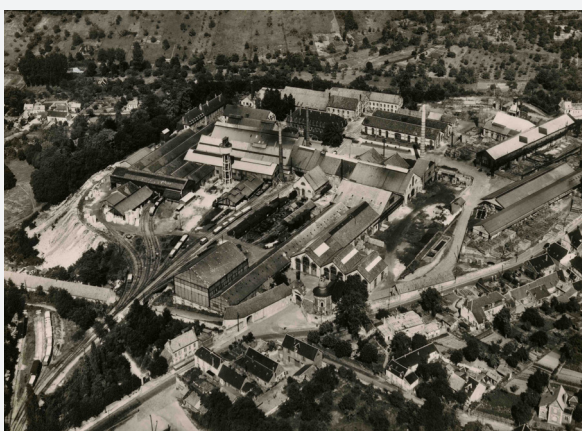
- Carte postale n° 2 éditée par Lapie, Saint-Maur, série

En avion au-dessus de... - colorisée, procédé bromure, dentelée, s.d.



CP SGV 00090

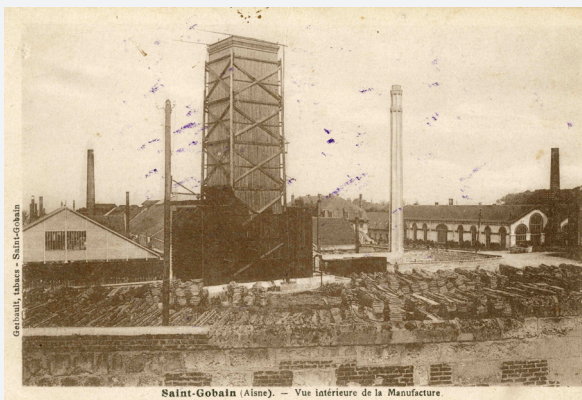
Saint-Gobain : la Manufacture des Glaces.
- Carte postale n° 3 éditée par Lapie, Saint-Maur, série
En avion au-dessus de... - n. et b., procédé
bromure, dentelée, s.d.



CP SGV 00091.01

Saint-Gobain : vue aérienne, Manufacture des
Glaces de Saint-Gobain. - Carte postale éditée par
Éditions aériennes «CIM», imprimée par Combier,
Mâcon. - n. et b., procédé bromure, dentelée, s.d.

Format : 105x147 mm



CP SGV 00092

Saint-Gobain : vue intérieure de la
Manufacture. - Carte postale éditée par
Gerbault, tabacs,
Saint-Gobain, POL, imprimée par D. Politi-Dupuy,
Reims. - n. et b., procédé phototypie, écrite au
recto, s.d.

Entrée de l'usine



CP SGV 00093

Saint-Gobain : chapelle de l'usine. - Carte
postale n° EC 152-24 éditée par CIM,
imprimée par Combier, Mâcon. - coul.,
procédé bromure, dentelée, écrite au recto,
s.d.

**CP SGV 00094.01**

Saint-Gobain : entrée de la Manufacture des Glaces. - Carte-nuage, s.n., photo L. Debie. - n. et b., procédé phototypie, circulée en 1904, timbre au recto, écrite au recto et au verso, s.d.

Format : 90x139 mm

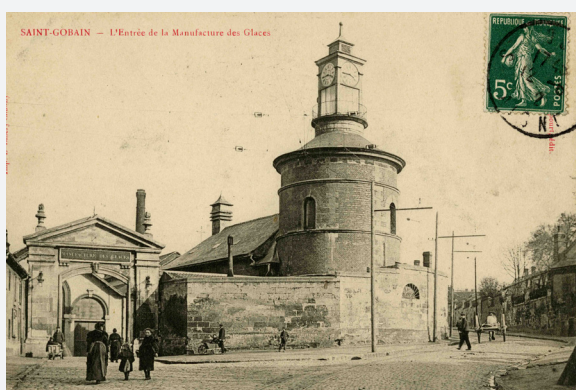
**CP SGV 00094.02**

Saint-Gobain : entrée de la Manufacture des Glaces. - Carte-nuage, s.n., photo L. Debie. - n. et b., procédé phototypie, circulée en 1905, timbre au verso, écrite au recto et au verso, s.d.

Format : 90x139 mm

**CP SGV 00095.02**

Saint-Gobain : entrée des Manufactures. - Carte postale animée, s.n., photo L. Debie. - n. et b., procédé phototypie, circulée, timbre enlevé, écrite au recto et au verso, s.d.

**CP SGV 00096**

Saint-Gobain : l'entrée de la Manufacture des Glaces. - Carte postale animée imprimée par L. Emery, Chauny. - n. et b., procédé phototypie, circulée en 1912, timbre au verso, écrite au recto et au verso, s.d.

Format : 91x142 mm

**CP SGV 00097**

Saint-Gobain : l'entrée de la Manufacture. - Carte postale animée, s.n. - n. et b., procédé phototypie, s.d.

Format : 91x142 mm

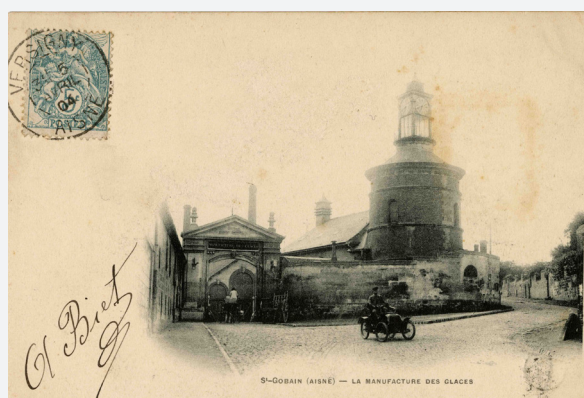
**CP SGV 00098.01**

Saint-Gobain : la Manufacture de Glaces. - Carte postale animée, s.n. , série Environs de La Fère. - n. et b., procédé phototypie, circulée en 1913, timbre au verso, écrite au recto s.d.

**CP SGV 00098.02**

Saint-Gobain : la Manufacture de Glaces. - Carte postale animée éditée par L. Leclère, La Fère, série Environs de La Fère. - n. et b., procédé phototypie, circulée, timbre au recto, écrite au recto, s.d., (1907-1921)

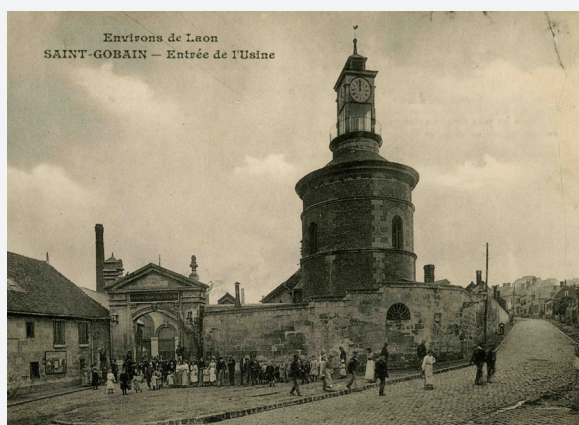
Format : 91x140 mm

**CP SGV 00099**

Saint-Gobain : la Manufacture des Glaces. - Carte postale animée éditée par L. Leclère, La Fère et par A. Breger frères, Paris. - n. et b., procédé phototypie, circulée en 1904, timbre au verso, écrite au recto et au verso, s.d.

**CP SGV 00100.01**

Saint-Gobain : entrée de l'usine - Carte postale animée éditée et photographiée par F. Barnaud, Laon, série Environs de Laon. - n. et b., procédé phototypie, circulée en 1906, timbre au verso, cachets au recto, écrite au recto, s.d.

**CP SGV 00100.02**

Saint-Gobain : entrée de l'usine - Carte postale animée éditée et photographiée par F. Barnaud, Laon, série Environs de Laon. - n. et b., procédé phototypie, s.d.

Format : 89x139 mm

**CP SGV 00101**

Saint-Gobain : l'entrée de la Manufacture des Glaces - Carte postale animée, [imprimeur illisible]. - n. et b., procédé phototypie, circulée en 1910, timbre au recto et au verso, cachets au recto, écrite au recto, s.d.

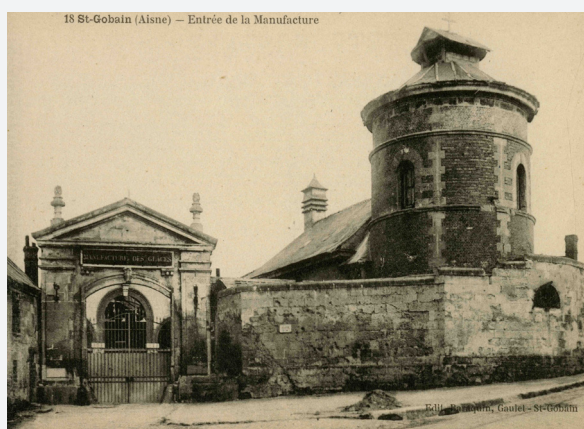
**CP SGV 00102.01**

Saint-Gobain : l'entrée de la Manufacture des Glaces - Carte postale animée [imprimeur illisible]. - n. et b., procédé phototypie, circulée en 1910, timbre au verso, écrite au recto, s.d.

**CP SGV 00103**

Saint-Gobain : entrée de la Manufacture des Glaces. - Carte postale animée, s.n., photo Dubreuil. - monochrome teinte sépia, procédé phototypie, circulée en 1931, timbre au verso, écrite au recto, s.d.

Format : 90x141 mm

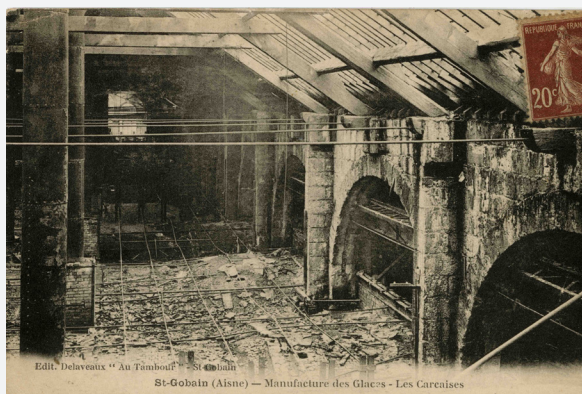
**CP SGV 00104**

Saint-Gobain : entrée de la Manufacture. - Carte postale éditée par Baraquin, Gaulet, Saint-Gobain. - n. et b., procédé phototypie, s.d.

**CP SGV 00105**

Saint-Gobain : la sortie du personnel de l'usine. - Carte postale animée éditée par L. Frigout, Saint-Gobain. - n. et b., procédé phototypie, circulée en 1915, cachet au recto, écrite au recto, s.d.

Première Guerre mondiale

**CP SGV 00106**

Saint-Gobain : Manufacture des Glaces, les carcasses - destructions de guerre. - Carte postale éditée par Delaveaux « Au tambour », Saint-Gobain. - n. et b., procédé phototypie, circulée en 1921, timbre au verso, cachet au recto, écrite au recto, s.d.



CP SGV 00107

Saint-Gobain : Manufacture des Glaces, le hall = the Manufactory the big hall - destructions de guerre. - Carte postale n°3485 éditée par La Pensée. - n. et b., procédé phototypie, s.d.



CP SGV 00108

Saint-Gobain:intérieurdel'usine-destructionsde guerre. - Cartepostalen°10,s.n. - n.et b.,procédé phototypie, s.d.

Format : 88x137 mm



CP SGV 00109

Saint-Gobain : Manufacture de Glaces = Glass factory - destructions de guerre. - Carte postale n°3486, s.n. - n. et b., procédé phototypie, s.d.



CP SGV 00110

Saint-Gobain : Manufacture de Glaces = Glass factory - destructions de guerre. - Carte postale éditée par Baraquin, Gaulet, Saint-Gobain. - n. et b., procédé phototypie, s.d.

**CP SGV 00111**

Saint-Gobain : intérieur de l'usine - destructions de guerre. - Carte postale éditée par Baraquin, Gaulet, Saint-Gobain. - n. et b., procédé phototypie, s.d.

Format : 88x138 mm

**CP SGV 00112**

Saint-Gobain : bâtiment halle de coulée Bel Air - destructions de guerre. - Carte postale éditée par Delaveaux « Au tambour », Saint-Gobain. - n. et b., procédé phototypie, écrite au recto en 1925, s.d.

**CP SGV 00113**

Saint-Gobain : Manufacture des Glaces, bâtiment de la halle neuve - destructions de guerre. - Carte postale éditée par Delaveaux « Au tambour », Saint-Gobain. - n. et b., procédé phototypie, s.d.

**CP SGV 00114**

Saint-Gobain : la Manufacture, intérieur - destructions de guerre. - Carte postale éditée par Delaveaux, Tabacs, Saint-Gobain. - n. et b., procédé phototypie, s.d.

Format : 88x139 mm

**CP SGV 00115**

Saint-Gobain : Manufacture de Glaces, foyer des arches à pots - destructions de guerre, stockage de tuyaux de grand diamètre devant les bâtiments. - Carte postale éditée par Delaveaux « Au Tambour », Saint-Gobain. - n. et b., procédé phototypie, s.d.

**CP SGV 00116.01**

Saint-Gobain : intérieur de la Manufacture - destructions de guerre. - Carte postale animée éditée par Delaveaux « Au Tambour », Saint-Gobain. - n. et b., procédé phototypie, s.d.

**CP SGV 00117**

Saint-Gobain : intérieur de la Manufacture - destructions de guerre. - Carte postale éditée par Delaveaux, Tabacs, Saint-Gobain, photo Audin. - n. et b., procédé phototypie, s.d.

Format : 89x140 mm

**CP SGV 00118.01**

Saint-Gobain : la Manufacture de Glaces vue de la route de Chauny - destructions de guerre. - Carte postale animée éditée par Laffineur-Samin (L.-S., H), Hautmont. - n. et b., procédé phototypie, s.d.

Format : 90x140 mm

**CP SGV 00119**

Saint-Gobain : porche d'entrée de la Manufacture - enfants à l'entrée. - Carte postale animée, s.n. - n. et b., procédé gélatino-argentique, circulée en 1915, cachet militaire allemand a recto, écrite au recto, s.d.

**CP SGV 00120**

Saint-Gobain - vue extérieure, destructions de guerre. - Carte postale, s.n. - n. et b., procédé gélatino-argentique, écrite au verso, s.d.

**CP SGV 00121**

Saint-Gobain - vue extérieure, maison de direction, destructions de guerre. - Carte postale, s.n. - n. et b., procédé gélatino-argentique, s.d.

Convois de bois

**CP SGV 00122**

Saint-Gobain - convoi de bois tracté par un camion, des hommes posent assis dans le camion et à terre. - Carte postale animée, s.n. - n. et b., procédé gélatino-argentique, écrite au verso, s.d.

Format : 90x140 mm

**CP SGV 00123**

Saint-Gobain - convoi de bois, des hommes posent assis sur les rondins de bois et à terre. - Carte postale animée, s.n. - n. et b., procédé gélatino-argentique, écrite au verso, s.d.

Format : 90x140 mm

**CP SGV 00124**

Saint-Gobain - convoi de bois, des hommes posent assis sur les rondins de bois et à terre. - Carte postale animée, s.n. - n. et b., procédé gélatino-argentique, écrite au verso, s.d.

Œuvres sociales

**CP SGV 00126**

Saint-Gobain - enfants en uniforme lors d'une fête à Saint-Gobain. - Carte postale animée, s.n. - monochrome teinte sépia, procédé gélatino-argentique, date écrite au recto « 1913 », s.d.

Format : 89x139 mm

**CP SGV 00127**

Saint-Gobain - fanfare des enfants défilant en uniforme lors d'une fête à Saint-Gobain. - Carte postale animée, s.n. - monochrome teinte sépia, procédé gélatino-argentique, date écrite au recto « 1913 », s.d.

Format : 89x139 mm

**CP SGV 00128**

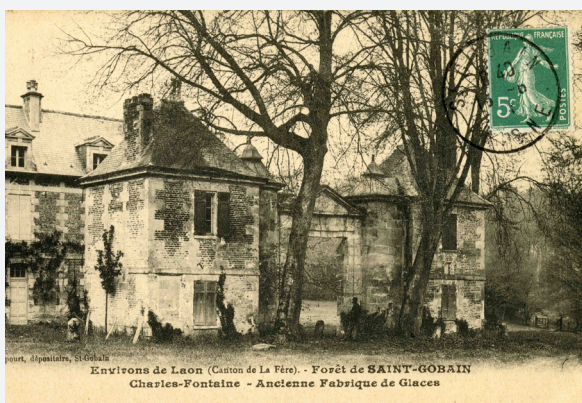
Saint-Gobain : La Gobanaise (1913), ballet des postillons, pyramide finale. - Carte postale animée, s.n. - monochrome teinte sépia, procédé phototypie, circulée en 1913, timbre au verso, cachet au recto, écrite au recto, 1913

**CP SGV 00129**

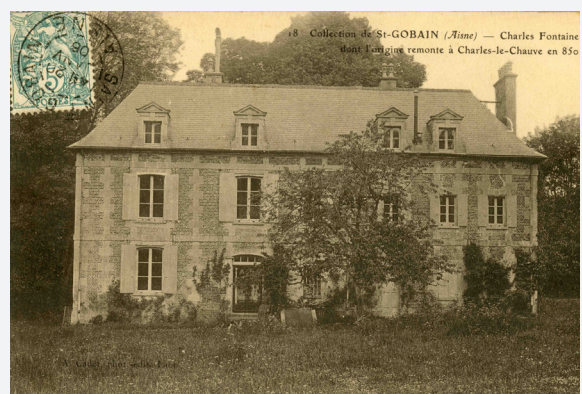
Saint-Gobain - jeunes hommes résistants armés posent avec le drapeau. - Carte postale animée, s.n. - monochrome teinte sépia, procédé gélatino-argentique, s.d.

Format : 89x139 mm

Charles Fontaine

**CP SGV 00131**

Saint-Gobain : forêt de Saint-Gobain, Charles-Fontaine, ancienne fabrique de glaces. - Carte postale animée éditée et photographiée par F. Barnaud, Laon, Quipourt, dépositaire, Saint-Gobain, série Environ de Laon. - n. et b, procédé phototypie, circulée en 1913, timbre au verso, écrite au recto, s.d.

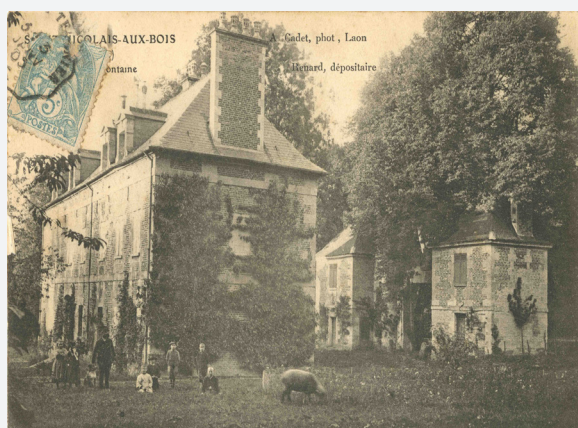
**CP SGV 00132**

Saint-Gobain : (canton de la Fère), forêt de Saint-Gobain, Charles-Fontaine, ancienne fabrique de glaces. - Carte postale animée n°18 éditée et photographiée par A. Cadet, Laon, collection Saint-Gobain, série Environ de Laon. - n. et b, procédé phototypie, circulée en 1906, timbre au verso, écrite au recto, s.d.

**CP SGV 00133.01**

Saint-Gobain : Charles-Fontaine, la première usine des glaces, fondée au XVe siècle. - Carte postale animée éditée par Gerbault, photo Dubreuil. - monochrome teinte sépia, procédé phototypie, s.d.

Format : 91x140 mm

**CP SGV 00134**

Saint-Nicolas-aux-Bois : Charles-Fontaine - enfants, gardien avec son chien et un mouton au premier plan. - Carte postale animée éditée et photographiée par A. Cadet, Laon. - n. et b., procédé phototypie, circulée en 1905, timbre au verso, écrite au recto, s.d.

**CP SGV 00135**

Saint-Gobain : château de Charles-Fontaine, un des centres des scouts de France - un ouvrier pose près de matériel. - Carte postale animée éditée par Col. Lagache, phot. Combier. - monochrome teinte bleue, procédé héliogravure, circulée en 1935, timbre au recto, écrite au recto, s.d.

Format : 88x140 mm

**CP SGV 00136**

Saint-Gobain : Charles-Fontaine, rendez-vous de chasse XVIe et XVIIe siècles - un chasseur et un enfant posent devant le bâtiment. - Carte postale animée éditée par l'Union Phototypique Parisienne, Paris, collection. U.P.P. - n. et b., procédé héliogravure, s.d.

Format : 87x139 mm

**CP SGV 00137**

Saint-Gobain:Charlefontaine,undescentresde colonie de vacances de la Compagnie de Saint-Gobain-Chauny-Cirey. - Carte postale animée n° 183 éditée par les Éditions « Mélie », Chauny, © S.P.A., Paris. - n. et b., procédé gélatin-argentique, dentelée, s.d.

Format : 88x139 mm

**CP SGV 00138.01**

Saint-Gobain : Charlefontaine, un des centres de colonie de vacances de la Compagnie de Saint-Gobain-Chauny-Cirey.-Cartepostaleanimée n° 184 éditée par les Éditions « Mélie », Chauny, © S.P.A., Paris. - n. et b., procédé gélatin-argentique,dentelée,circuléeen[1925],timbreau recto, écrite au recto, s.d.

**CP SGV 00139**

Saint-Gobain : Charlefontaine, un des centres de colonie de vacances de la Compagnie de Saint-Gobain-Chauny-Cirey. - Carte postale animée n° 185 éditée par les Éditions « Mélie », Chauny, © S.P.A., Paris. - n. et b., procédé gélatin-argentique, dentelée, s.d.

**CP SGV 00140.01**

Saint-Gobain : Charlefontaine, un des centres de colonie de vacances de la Compagnie de Saint-Gobain-Chauny-Cirey. - Carte postale animée n° 186 éditée par les Éditions « Mélie », Chauny, © S.P.A., Paris. - n. et b., procédé gélatin-argentique, dentelée, circulée en 1953-1954, écrite au recto, s.d.

**CP SGV 00141**

Saint-Gobain : Charlefontaine, un des centres de colonie de vacances de la Compagnie de Saint-Gobain-Chauny-Cirey.-Cartepostale animée n°185 éditée par les Éditions Mélie, Chauny, S.P.A., Paris. - n. et b., procédé gélatino-argentique, s.d.

Format : 92x137 mm

FRANCE - TOURLAVILLE**CP SGV 00142**

Tourlaville : ancienne Manufacture Royale de Glaces de Tour-la-Ville, glacerie, ancienne chapelle des verriers. - Carte postale éditée par les Éditions du Musée, photo F. C., Cherbourg. - n. et b., procédé phototypie, s.d.

Format : 92x140 mm

**CP SGV 00143**

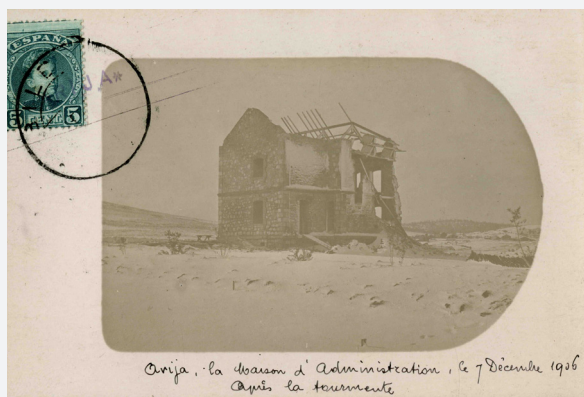
Tourlaville : ancienne Manufacture Royale de Glaces de Tour-la-Ville (glacerie), polissoir (moulin) sur le Trottebecq. - Carte postale éditée par les Éditions du Musée, photo F. C., Cherbourg. - n. et b., procédé phototypie, s.d.

Format : 92x140 mm

ÉTRANGER - ARIJA (ESPAGNE)**CP SGV 00144**

Arija - vue d'ensemble de l'usine le 7 décembre 1906, après la tourmente. - Carte-photo, s.n. - n. et b., procédé gélatino-argentique, circulée en 1906, timbre au verso, écrire au recto et au verso, s.d.

Format : 90x140 mm

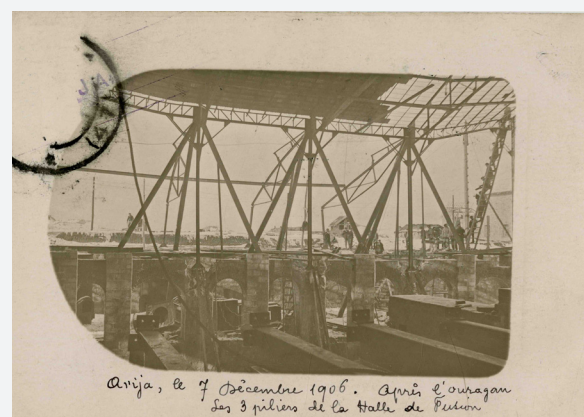
**CP SGV 00145**

Arijá - vue d'ensemble de la maison d'administration, le 19 décembre 1906.
- Carte - photo, s.n. - n. et b., procédé gélatino-argentique, circulée en 1907, cachet au verso, écrite au recto et au verso, s.d.

**CP SGV 00146**

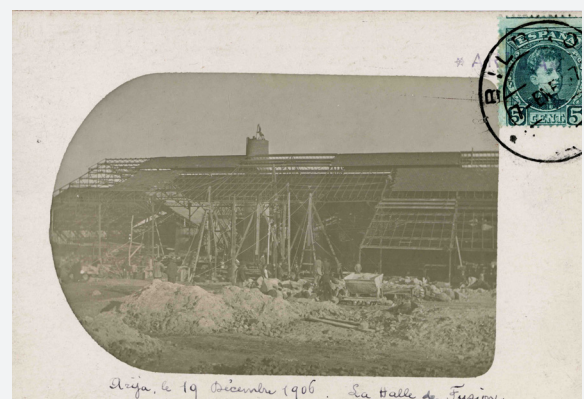
Arijá - vue d'ensemble de la maison d'administration et d'une partie de l'usine, le 7 décembre 1906, après la tourmente. - Carte - photo animée, s.n. - n. et b., procédé gélatino-argentique, circulée en 1907, timbre au verso, écrite au recto et au verso, s.d.

Format : 90x140 mm

**CP SGV 00147**

Arijá - vue de l'intérieure de l'usine le 7 décembre 1907, après l'ouragan, les 3 piliers de la Halle de fusion. - Carte-photo animée, s.n. - n. et b., procédé gélatino-argentique, circulée en 1906, écrite au recto et au verso, cachet au verso, s.d.

Format : 90x140 mm

**CP SGV 00148**

Arijá - vue de l'intérieure de l'usine le 19 décembre 1906, la Halle de fusion, relèvement des 3 pilliers. - Carte-photo animée, s.n. - n. et b., procédé gélatino-argentique, circulée en 1907, timbre au verso, écrite au recto et au verso, s.d.

Format : 90x140 mm

**CP SGV 00149**

Arija - vue des travaux à l'usine le 20 décembre 1906, la Halle de fusion, relèvement des 3 piliers.
- Carte-photo animée, s.n. - n. et b., procédé gélatino-argentique, circulée en 1907, cachet au verso, écrite au recto et au verso, s.d.

Format : 90x140 mm

**CP SGV 00150**

Arija: vista general. - Carte postale animée éditée par Edición Ruperto Cebrián, Ajira. - n. et b., procédé phototypie, s.d.

Format : 90x139 mm

**CP SGV 00151**

Arija : vista general de la fábrica. - Carte postale animée éditée par Edición Ruperto Cebrián, Ajira. - n. et b., procédé phototypie, s.d.

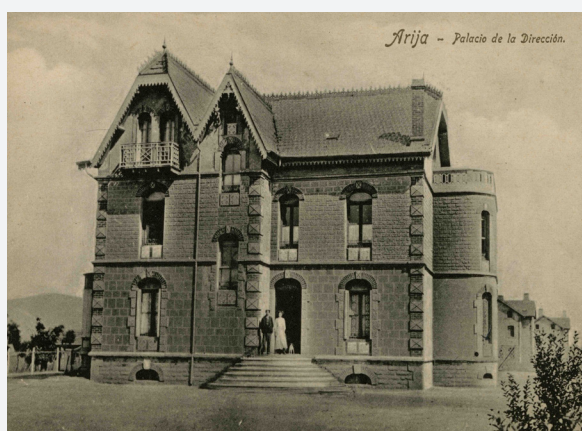
**CP SGV 00152**

Arija : vista parcial de la fábrica. - Carte postale animée éditée par Edición Ruperto Cebrián, Ajira. - n. et b., procédé phototypie, s.d.

**CP SGV 00153**

Arija : varrio obrero. - Carte postale animée éditée par Edición Ruperto Cebrián, Ajira. - n. et b., procédé phototypie, s.d.

Format : 90x139 mm

**CP SGV 00154**

Arija : palacio de la Dirección. - Carte postale animée éditée par Edición Ruperto Cebrián, Ajira. - n. et b., procédé phototypie, s.d.

Format : 90x139 mm

**CP SGV 00155**

Arija : casa de Ramila y Teatro. - Carte postale animée éditée par Edición Ruperto Cebrián, Ajira. - n. et b., procédé phototypie, s.d.

**CP SGV 00156**

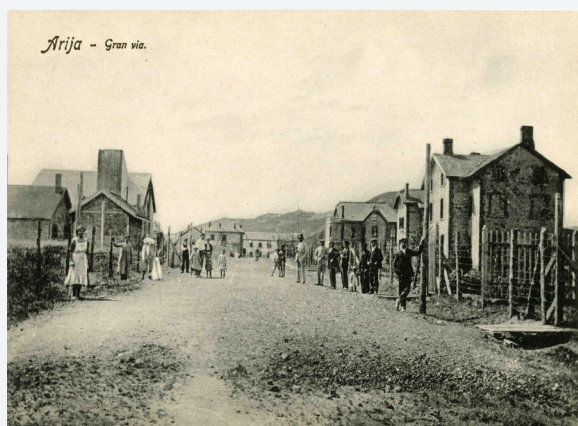
Arija : colegio de instrucción primaria. - Carte postale animée éditée par Edición Ruperto Cebrián, Ajira. - n. et b., procédé phototypie, s.d.

Format : 90x139 mm

**CP SGV 00157**

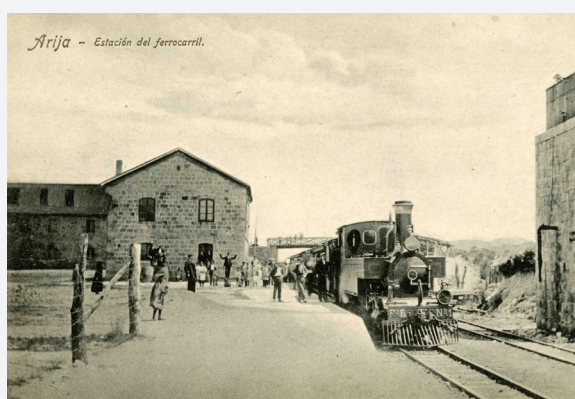
Arija : la iglesia. - Carte postale animée éditée par Edición Ruperto Cebrián, Ajira. - n. et b., procédé phototypie, s.d.

Format : 90x139 mm

**CP SGV 00158**

Arija : Gran via. - Carte postale animée éditée par Edición Ruperto Cebrián, Ajira. - n. et b., procédé phototypie, s.d.

Format : 90x139 mm

**CP SGV 00159**

Arija : estación del ferrocarril. - Carte postale animée éditée par Edición Ruperto Cebrián, Ajira. - n. et b., procédé phototypie, s.d.

Format : 90x139 mm

ÉTRANGER - EMMABODA (SUÈDE)**CP SGV 00160**

Emmaboda (Suède) : Emmaboda. Glasverket - vue d'ensemble. - Carte postale n° 12166 éditée par Pressbyrån. - n. et b., procédé bromure, dentelée, circulée en 1957, timbres au recto, écrite au recto, s.d.

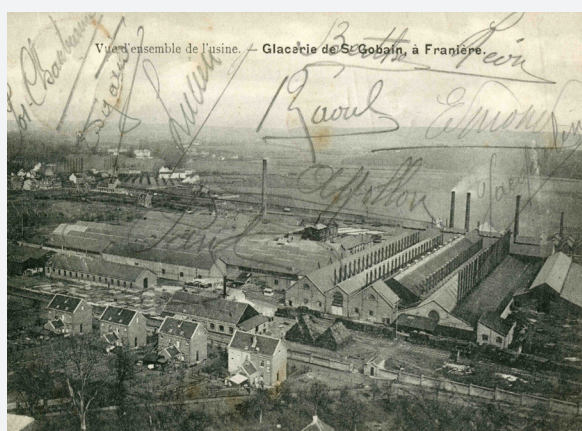
Format : 102x150 mm



CP SGV 00161

Franière : glacerie de Saint-Gobain. - Carte postale éditée par B. [Nemans], Anvers. - n. et b., procédé phototypie, circulée en 1912, timbre au recto, écrite au recto, s.d.

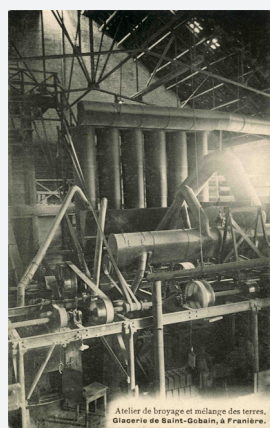
Format : 89x136 mm



CP SGV 00162.01

Franière : vue d'ensemble de l'usine, glacerie de Saint-Gobain à Franière. - Carte postale, s.n., photo F. Beguin, Namur. - n. et b., procédé phototypie, circulée en 1913, timbre au recto, écrite au recto, s.d.

Format : 90x140 mm



CP SGV 00163

Franière : atelier de broyage et mélange des terres, glacerie de Saint-Gobain, à Franière. - Carte postale, s.n., photo F. Beguin, Namur. - n. et b., procédé phototypie, s.d.

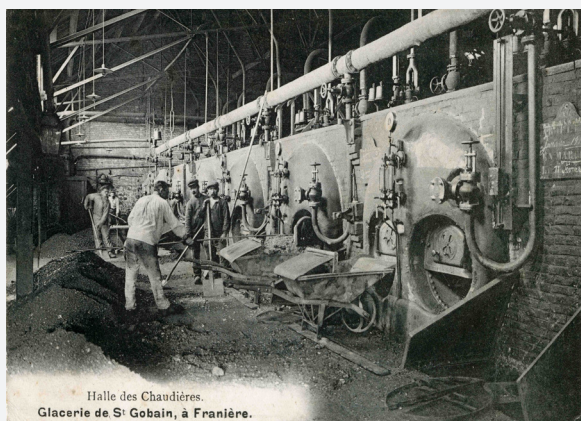
Format : 90x140 mm



CP SGV 00164

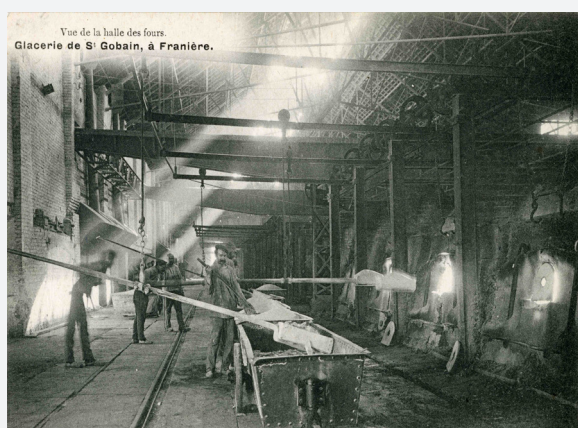
Franière : potiers remplissant des creusets, glacerie de Saint-Gobain, à Franière. - Carte postale animée, s.n., photo F. Beguin, Namur. - n. et b., procédé phototypie, s.d.

Format : 90x140 mm

**CP SGV 00165**

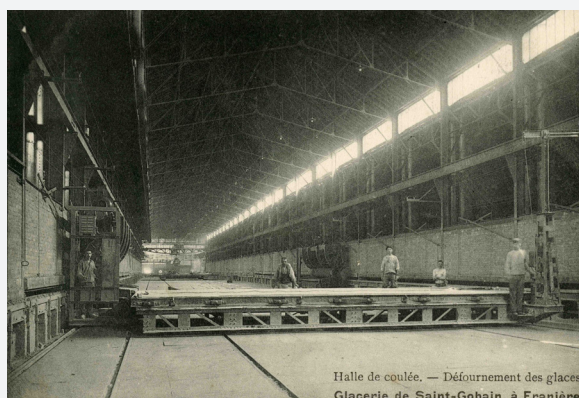
Franière : halle des chaudières, glacerie de Saint-Gobain, à Franière. - Carte postale animée, s.n., photo F. Beguin, Namur. - n. et b., procédé phototypie, circulée en 1919, timbre au recto, écrite au recto, s.d.

Format : 90x140 mm

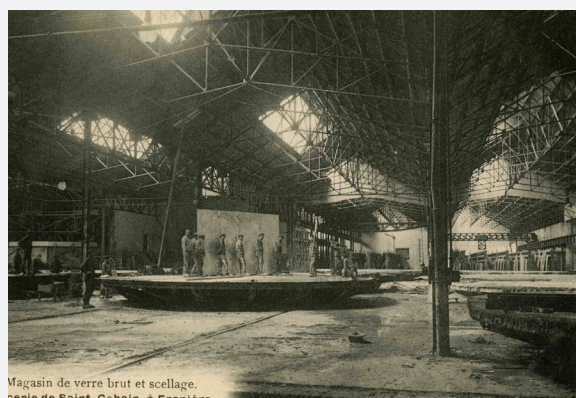
**CP SGV 00166**

Franière : vue de la halle des fours, glacerie de Saint-Gobain, à Franière. - Carte postale animée, s.n., photo F. Beguin, Namur. - n. et b., procédé phototypie, s.d.

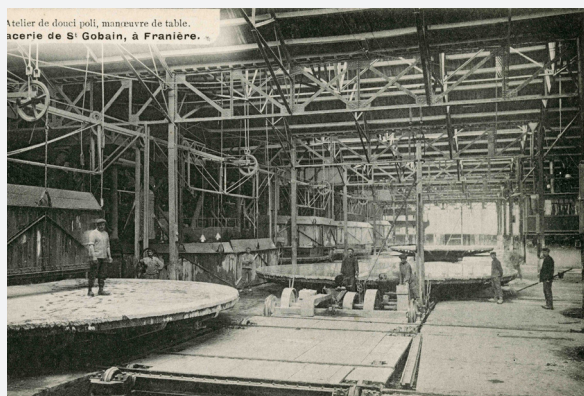
Format : 90x140 mm

**CP SGV 00167**

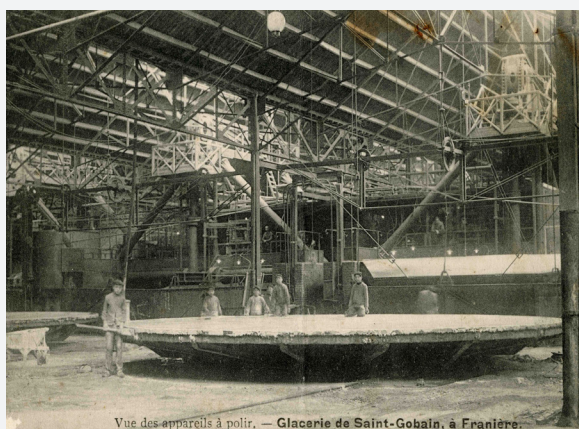
Franière : halle de coulée, défournement des glaces, glacerie de Saint-Gobain, à Franière. - Carte postale animée, s.n., photo F. Beguin, Namur. - n. et b., procédé phototypie, s.d.

**CP SGV 00168**

Franière : magasin de verre brut et scellage, glacerie de Saint-Gobain, à Franière. - Carte postale animée, s.n., photo F. Beguin, Namur. - n. et b., procédé phototypie, s.d.

**CP SGV 00169.01**

Franière : atelier de douci poli, manœuvre de table, glacerie de Saint-Gobain, à Franière. - Carte postale animée, s.n., photo F. Beguin, Namur. - n. et b., procédé phototypie, s.d.

**CP SGV 00170**

Franière : vue des appareils à polir, glacerie de Saint-Gobain, à Franière. - Carte postale animée, s.n., photo F. Beguin, Namur. - n. et b., procédé phototypie, s.d.

Format : 90x140 mm

**CP SGV 00171**

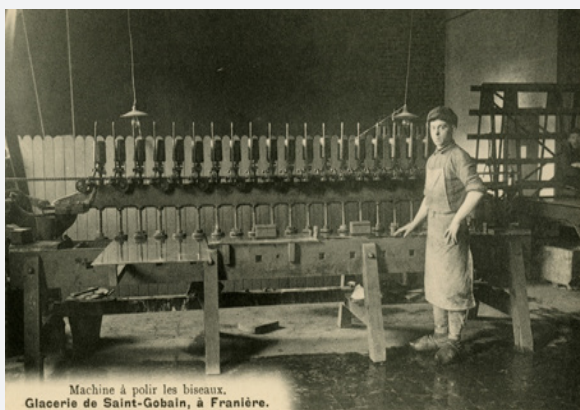
Franière : raccomodeurs de glaces, glacerie de Saint-Gobain, à Franière. - Carte postale animée, s.n., photo F. Beguin, Namur. - n. et b., procédé phototypie, s.d.

Format : 90x140 mm

**CP SGV 00172**

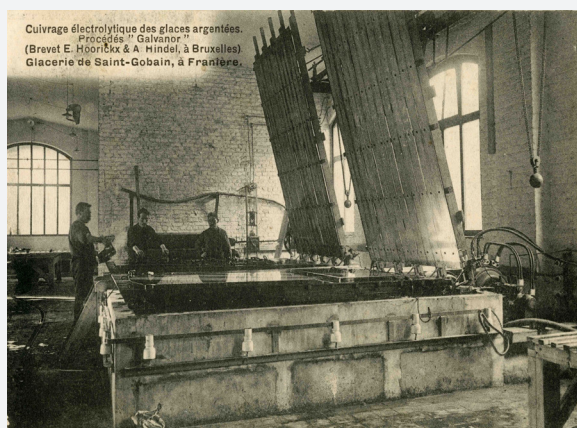
Franière : estimation des glaces, glacerie de Saint-Gobain, à Franière. - Carte postale animée, s.n., photo F. Beguin, Namur. - n. et b., procédé phototypie, s.d.

Format : 90x140 mm

**CP SGV 00173**

Franière : machine à polir les biseaux, glacerie de Saint-Gobain, à Franière. - Carte postale animée, s.n., photo F. Beguin, Namur. - n. et b., procédé phototypie, s.d.

Format : 90x140 mm

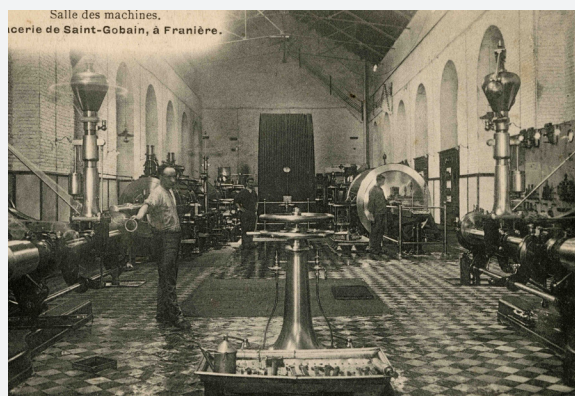
**CP SGV 00174**

Franière : cuivrage électrolytique des glaces argentées. Procédé « Galvanor » (brevet E. Hoorickx & A. Hindel, à Bruxelles), glacerie de Saint-Gobain, à Franière. - Carte postale animée, s.n., photo F. Beguin, Namur. - n. et b., procédé phototypie, s.d.

**CP SGV 00175**

Franière : visite des glaces argentées, glacerie de Saint-Gobain, à Franière. - Carte postale animée, s.n., photo F. Beguin, Namur. - n. et b., procédé phototypie, s.d.

Format : 90x140 mm

**CP SGV 00176**

Franière : salle des machines, glacerie de Saint-Gobain, à Franière. - Carte postale animée, s.n., photo F. Beguin, Namur. - n. et b., procédé phototypie, s.d.

Format : 90x140 mm

**CP SGV 00177**

Franière : appareil Temperley pour le déchargement des bateaux, glacerie de Saint-Gobain, à Franière. - Carte postale animée, s.n., photo F. Beguin, Namur. - n. et b., procédé phototypie, s.d.

Format : 90x140 mm

**CP SGV 00178**

Franière : maisons d'employés, glacerie de Saint-Gobain, à Franière. - Carte postale, s.n., photo F. Beguin, Namur. - n. et b., procédé phototypie, s.d.

Format : 90x140 mm

**CP SGV 00179**

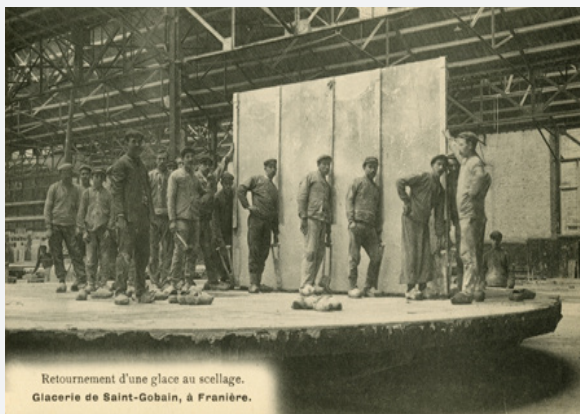
Franière : vue d'ensemble de Franière. - Carte postale, s.n., photo F. Beguin, Namur. - n. et b., procédé phototypie, s.d.

Format : 90x140 mm

**CP SGV 00180**

Franière : équarri des glaces brutes, glacerie de Saint-Gobain, à Franière. - Carte postale animée, s.n., photo F. Beguin, Namur. - n. et b., procédé phototypie, s.d.

Format : 90x140 mm

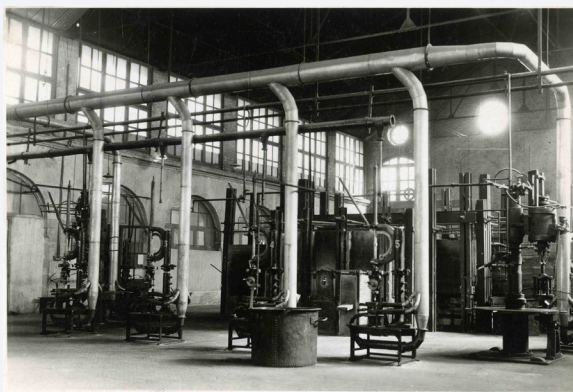
**CP SGV 00181**

Franière : retournement d'une glace au scellage, glacerie de Saint-Gobain, à Franière. - Carte postale animée, s.n., photo F. Beguin, Namur. - n. et b., procédé phototypie, s.d.

ÉTRANGER - LA GRANJA (ESPAGNE)**CP SGV 00182**

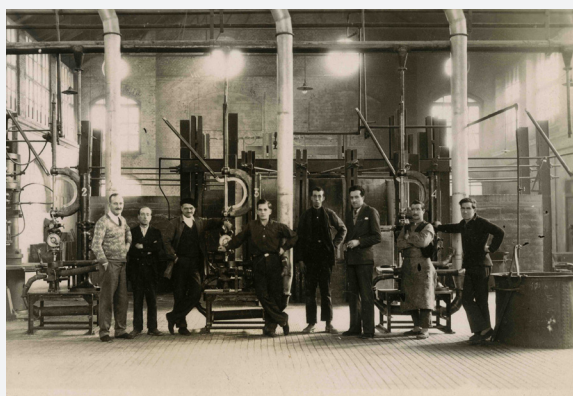
La Granja : Real Fábrica de Cristales. - Carte postale animée éditée par HM, Madrid. - n. et b., procédé phototypie, s.d.

Format : 90x140 mm

**CP SGV 00183**

La Granja - vue d'ensemble de l'atelier de verre moulé de l'usine. - Carte postale, s.n. - n. et b., procédé gélatino- argentique, s.d.

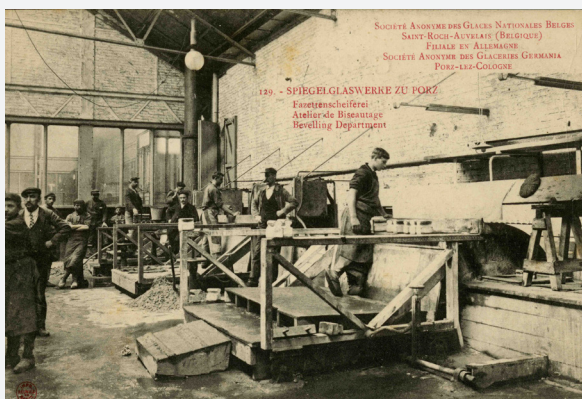
Format : 87x138 mm

**CP SGV 00184**

La Granja - atelier de verre moulé, personnel ouvrier et encadrants posant près des machines de verre moulé à l'usine. - Carte postale animée, s.n. - n. et b., procédé gélatino- argentique, s.d.

Format : 87x138 mm

CP SGV 00185



Porz-lez-Cologne : Société anonyme des Glaces Nationales Belges de Saint-Roch Auvelais, filiale en Allemagne, Société anonyme des Glaceries Germania, Spiegelglaswerke zu Porz, Fazettenscheiferei = atelier de biseautage = Bevelling Department. - Carte postale animée n° 129 éditée par les Imprimeries Réunies de Nancy (I.R.N) - n.et b., procédé phototypie, s.d.

CP SGV 00186



Porz-lez-Cologne : Société anonyme des Glaces Nationales Belges de Saint-Roch Auvelais, filiale en Allemagne, Société anonyme des Glaceries Germania, Spiegelglaswerke zu Porz, Verpackungshalle = atelier d'emballage = packing Department. - Carte postale animée n° 126 éditée par les Imprimeries Réunies de Nancy (I.R.N) - n. et b., procédé phototypie, s.d.

Format : 88x140 mm

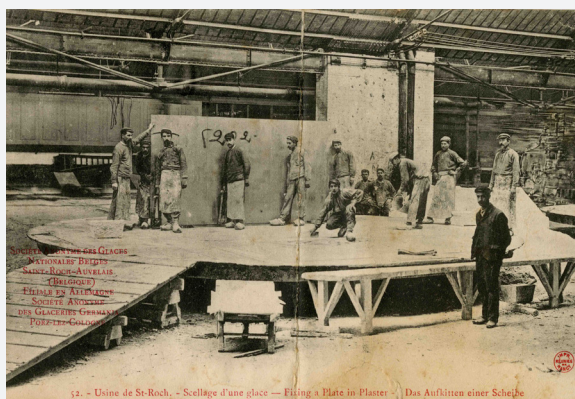
ÉTRANGER - SAINT-ROCHE (BELGIQUE)



CP SGV 00187

Saint-Roch : Société anonyme des Glaces Nationales Belges de Saint-Roch Auvelais, fabrication d'un pot = moulding of a pot = Herstellung eines Glashafens. - Carte postale animée n° 49 éditée par les Imprimeries Réunies de Nancy (I.R.N) - n. et b., procédé phototypie, écrite au recto, s.d.

Format : 88x140 mm



CP SGV 00188

Saint-Roch : Société anonyme des Glaces Nationales Belges de Saint-Roch Auvelais, Scellage d'une glace = Fixing a Plate in Plaster = Des Aufkitten einer Scheibe. - Carte postale animée éditée par les Imprimeries Réunies de Nancy (I.R.N) - n. et b., procédé phototypie, écrite au recto, cachet au recto, pliure au centre, s.d.

Format : 88x140 mm

MIROITIERS



CP SGV 00189

Paris : P. Ecalard, miroitier, 79, avenue des Termes - vue d'ensemble de la vitrine dépôt de Glaces de Saint-Gobain. - Carte postale animée éditée par Simi-aquarelle A. Breger frères, Paris. - colorisée, procédé phototypie, circulée en 1906, cachets au recto, écrite au recto, s.d.

Format : 88x138 mm



CP SGV 00190

Saint-Gobain : magasin d'exposition de la Maison Ferraris, encadrements-agrandissements - inscription sur la vitrine « Glaces de St-Gobain » - vue d'ensemble de la vitrine dépôt de Glaces de Saint-Gobain. - Carte postale éditée par phototypie Desaix, Paris. - n. et b., procédé phototypie, s.d.

RÉFÉRENCES COMMERCIALES



CP SGV 00191

Milano (Italie) : Passaggio Galleria Vittorio Emanuele. - Cartepostale animée, s.n. - colorisée, procédé phototypie, circulée en 1908, timbre au verso, cachet au recto, s.d.

Format : 90x140 mm



CP SGV 00192

Zürich (Suisse) : Hauptbahnhof. - Carte postale animée éditée et photographiée par Verlag Ph. & E. Link, Zürich. - n. et b., procédé phototypie, s.d.

Format : 90x140 mm

**CP SGV 00193**

Budapest (Hongrie) : Nyugoti pálya udvar, Ostbahnhof - verrière de la gare. - Carte postale animée n° 69, s.n. - n. et b., procédé phototypie, circulée en 1914, écrite au recto et verso, s.d.

Format : 91x140 mm

**CP SGV 00194**

Paris vécu : une sortie de métropolitain. - Carte postale animée [éditeur illisible], Angoulême, Paris. - n. et b., procédé phototypie, circulée en 1908, timbre au verso, écrite au recto, s.d.

Format : 81x140 mm

**CP SGV 00195**

Paris : une gare du métropolitain (Bastille). - Carte postale animée, s.n. - colorisée, procédé phototypie, s.d.

Format : 81x140 mm

**CP SGV 00196**

Bruxelles (Belgique) : perspective des boulevards Anspach et du Nord. - Carte postale animée éditée par ND Phot. - n. et b., procédé phototypie, s.d.

Format : 89x140 mm



CP SGV 00197

Vienne (Autriche) : Park-Ring. - Carte postale animée n° 63A éditée par C. Ledermann jr., Vienne. - n. et b., procédé phototypie, circulée en 1903, timbre au recto, cachets au recto, écrite au recto et au verso, s.d.



CP SGV 00198

Buenos Aires (Argentine) : avenida de Mayo de Piedras á Perú. - Carte postale animée éditée par R. Rosauer, photo Eugenio Avanzi. - n. et b., procédé phototypie, circulée en 1904, timbre au verso, écrite au recto et au verso, s.d.



CP SGV 00199

Buenos Aires (Argentine) : avenida de Mayo. - Carte postale animée n° 574, éditée par R. Rosauer, Neg S.P.A. de Afdos. - n. et b., procédé phototypie, circulée en 1904, timbre au recto, écrite au recto et au verso, s.d.

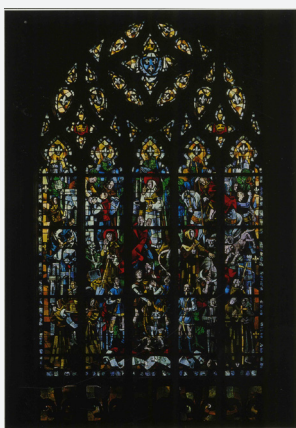
Format : 94x143 mm



CP SGV 00200

Blois : château royal de Blois, vitrail de la chapelle Saint-Calais, scène de la cour de Louis XII, par Max Ingrand, 1957. - Carte postale n° 41-018-105, éditée Gaud, Moisenay-le-Petit, collection Monuments d'exception. - coul., procédé offset, s.d.

Format : 103x147 mm

**CP SGV 00201**

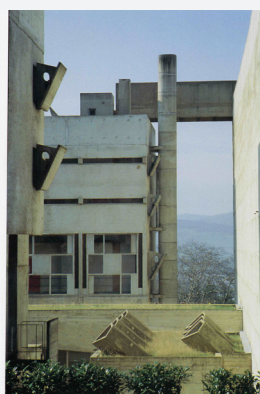
Blois : château royal de Blois, vitrail de la chapelle Saint-Calais, épisode de la vie de Saint-Calais, par Max Ingrand, 1957. - Carte postale n° 41-018-111, éditée Gaud, Moisenay-le-Petit, collection Monuments d'exception. - coul., procédé offset, 1957

Format : 103x147 mm

**CP SGV 00202**

Chennevières-sur-Marne : Groupe Corot, écoles industrialisées L'Aluminium Français - Saint-Gobain. - Carte postale animée. - n. et b., procédé offset, s.d.

Format : 105x148 mm

**CP SGV 00203**

L'Arbresle : Le Corbusier, couvent dominicain Saint-Marie-de-la-Tourette. - Carte postale, s.n., Photo Jacqueline Salmon. - coul., procédé offset, s.d.

Format : 102x150 mm

**CP SGV 00204**

France : Vespa 400 d'après catalogue d'époque, collection privée. - Carte postale dessinée animée éditée par Centenaire Éditions, Saintes. - coul., procédé offset, s.d.

Format : 105x148 mm



CP SGV 00206

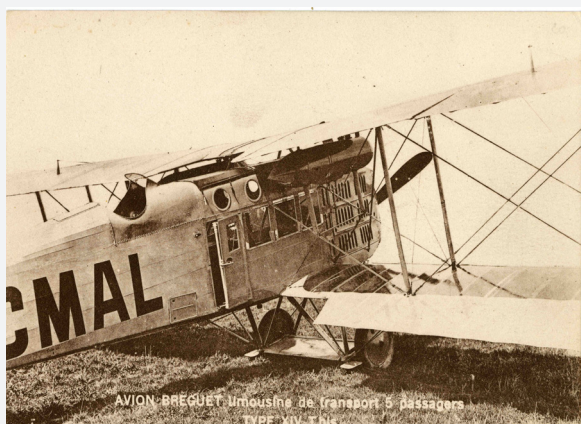
New-York (Etats-Unis): les vainqueurs de l'Atlantique Coste et Bellonte, et l'avion Point-d'Interrogation, 1re traversée Paris-New-York, 1-2 septembre 1930. - Carte postale animée éditée par A. Leconte, Paris, photo Meurisse. - n. et b., procédé phototypie, circulé en 1930, timbre au recto, écrite au recto, 1930



CP SGV 00207

Avion Point-d'Interrogation, raid Paris-New-York, 1-2 septembre 1930. - Carte postale éditée et photographiée par Édition Gorsky frères. - colorisée, procédé offset, 1930

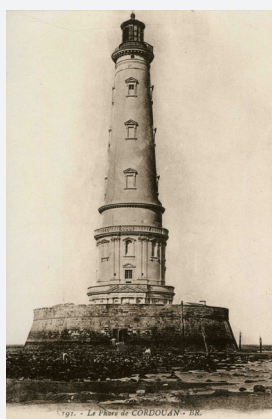
Format : 90x135 mm



CP SGV 00208

Avion Bréguet Limousine de transport 5 passagers type XIV T bis. - Carte postale imprimée par M. Le Deley, Paris. - monochrome teinte sépia, procédé phototypie, écrite au recto, s.d.

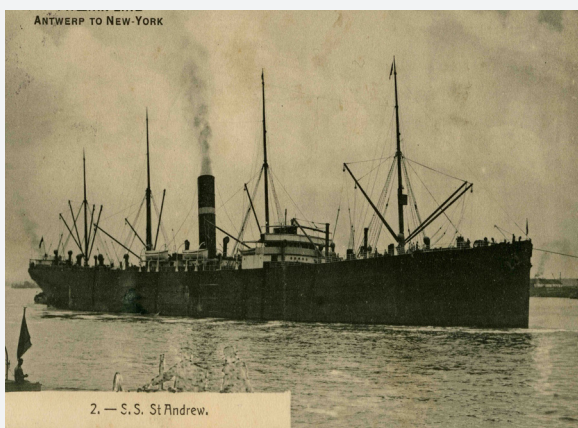
Format : 90x135 mm



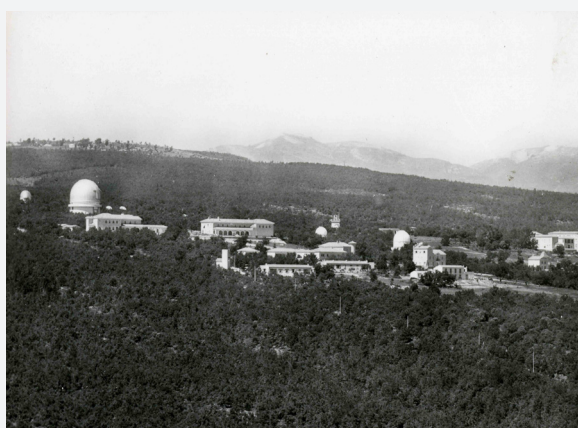
CP SGV 00266

Cordouan: phare. - Carte postale animée n°191 éditée et photographiée par Bloc Frères (B.R.), Bordeaux. - monochrome teinte sépia, procédé phototypie, s.d.

Format : 88x139 mm

**CP SGV 00209**

New-York (Etats-Unis) : Phoenix line, antwerp to New-York, S. S. St Andrew, Steinmann & C°, Shipbrokers and Forwarding Agents, quai Jordaens 32, Anvers. - Carte postale n° 2, s.n., photo H. Rubbens, Anvers. - n. et b., procédé héliogravure, circulée en 1910, timbre au recto, écrite au recto, s.d.

**CP SGV 00210**

Saint-Michel-l'Observatoire : vue générale de l'Observatoire de Haute-Provence. - Carte postale n° E1 éditée par le Centre National de la Recherche Scientifique. - n. et b., procédé bromure, dentelée, s.d.

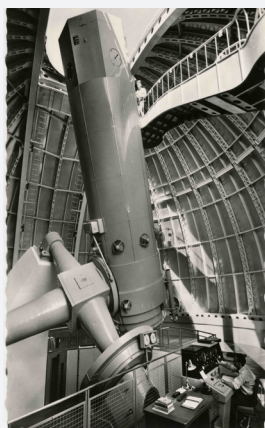
Format : 104x150 mm

**CP SGV 00211**

Saint-Michel-l'Observatoire : coupole de 20m abritant le télescope de 1,93m de l'Observatoire de Haute-Provence. Au premier plan, la coupole de 6,50m. - Carte postale n° E2 éditée par le Centre National de la Recherche Scientifique. - n. et b., procédé bromure, dentelée, s.d.

**CP SGV 00212**

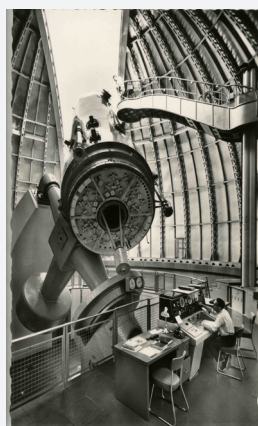
Saint-Michel-l'Observatoire : coupole de 20m abritant le télescope de 1,93m de l'Observatoire de Haute-Provence. - Carte postale n° E3 éditée par le Centre National de la Recherche Scientifique



CP SGV 00213

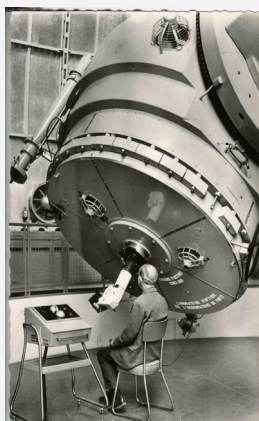
Saint-Michel-l'Observatoire : vue générale du télescope de 1,93m de l'Observatoire de Haute-Provence. - Carte postale n°11 éditée par le Centre National de la Recherche Scientifique. - n. et b., procédé bromure, dentelée, s.d.

Format : 104x150 mm



CP SGV 00214

Saint-Michel-l'Observatoire : Saint-Michel-l'Observatoire : télescope de 1,93m de l'Observatoire de Haute-Provence, barillet du miroir ouvert. - Carte postale n°12 éditée par le Centre National de la Recherche Scientifique



CP SGV 00215

Saint-Michel-l'Observatoire : observatoire spectrographique au foyer Cassegrain du télescope de 1,93m de l'Observatoire de Haute-Provence. - Carte postale n°13 éditée par le Centre National de la Recherche Scientifique. - n. et b., procédé bromure, dentelée, s.d.

Format : 104x150 mm



CP SGV 00240

Genève (Suisse) : OMPI, Organisation Mondiale de la Propriété Intellectuelle = WIPO, World Intellectual Property Organization - vue aérienne générale. - Carte postale éditée par OMPI. - Coul., procédé offset, s.n.



CP SGV 00241

Genève (Suisse) : OMPI, Organisation Mondiale de la Propriété Intellectuelle = WIPO, World Intellectual Property Organization - vue aérienne générale. - Carte postale éditée par OMPI. - Coul., procédé offset, s.n.



CP SGV 00242

Genève (Suisse) : OMPI, Organisation Mondiale de la Propriété Intellectuelle = WIPO, World Intellectual Property Organization - vue aérienne du bâtiment de l'OMPI. - Carte postale éditée par OMPI. - Coul., procédé offset, s.n.



CP SGV 00243

Genève (Suisse) : OMPI, Organisation Mondiale de la Propriété Intellectuelle = WIPO, World Intellectual Property Organization - vue aérienne du bâtiment de l'OMPI. - Carte postale éditée par OMPI. - Coul., procédé offset, s.n.



CP SGV 00264

Tananarive Ivato (Madagascar) : aéroport - référence commerciale concernant le verre fourni pour la baie vitrée, les briques de verre et le verre poli, vue de la façade. - Carte postale animée éditée par « Tout pour l'école », Tananarive, panoramique « image de la Grande île », photo J.C. Nourault. - Coul., procédé offset, s.n.

CONCURRENCE - ASAHI GLASS COMPANY



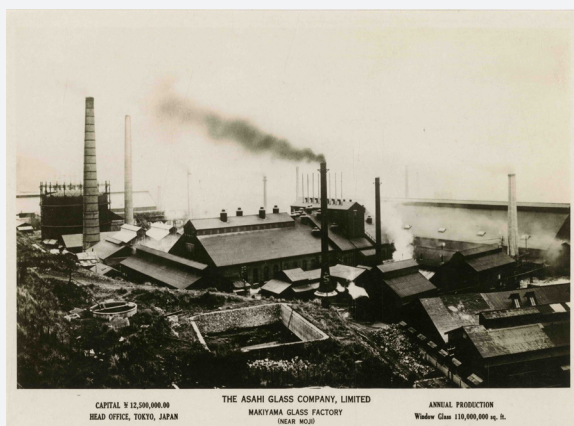
CP SGV 00234

Marunouchi, Tokyo, Japon : The Asahi Glass Company, Limited, Manufacturers, window glass, soda, ash, fire-brick, (Capital ¥ 12.500.000.00, head office, Tokyo, Japan, Annual production, Window Glass 229.000.000 sq.ft.) - vue d'ensemble du siège social. - Carte-photo animée, s.n.- n. et b., procédé gélatino-argentique, s.d., (1947-1956)



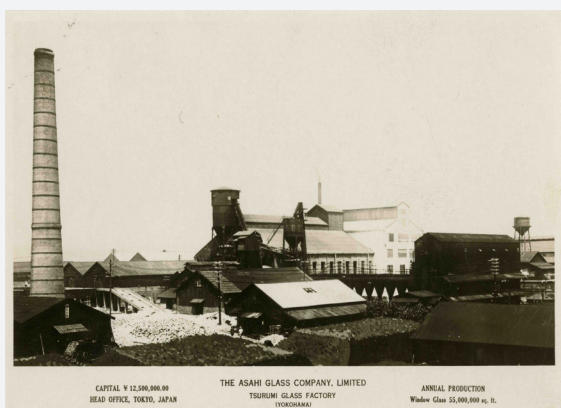
CP SGV 00235

Amagasaki, Japon : The Asahi Glass Company, Limited, Amagasaki Glass Factory (near Osaka)(Capital ¥ 12.500.000.00, head office, Tokyo, Japan, Annual production, Window Glass 55.000.000 sq.ft.) - vue d'ensemble de l'usine. - Carte-photo, s.n.- n. et b., procédé gélatino-argentique, s.d., (1947-1956)



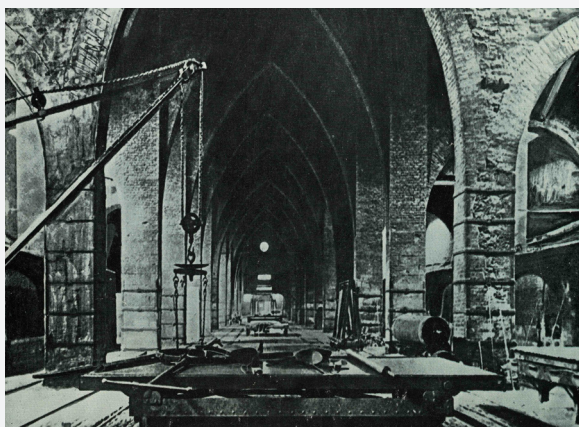
CP SGV 00236

Makiyama, Japon : The Asahi Glass Company, Limited, Makiyama Glass Factory (near Moji)(Capital ¥ 12.500.000.00, head office, Tokyo, Japan, Annual production, Window Glass 110.000.000 sq.ft.) - vue d'ensemble de l'usine. - Carte-photo, s.n.- n. et b., procédé gélatino-argentique, s.d., (1947-1956)



CP SGV 00237

Tsurumi, Japon : The Asahi Glass Company, Limited, Tsurumi Glass Factory (Capital ¥ 12.500.000.00, head office, Tokyo, Japan, Annual production, Window Glass 55.000.000 sq.ft.) - vue d'ensemble de l'usine. - Carte-photo, s.n.- n. et b., procédé gélatino-argentique, s.d., (1947-1956)



CP SGV 00238

St Helens, Lancashire, Etats-Unis : Pilkington Glass Museum, Ravenhead Plate Glass Works 1773 - gros plan sur la table à couler dans une immense salle avec des ogives. - Carte postale éditée par Pilkington Glass Museum. - n. et b., procédé offset, s.d.



CP SGV 00239

St Helens, Lancashire, Etats-Unis: Pilkington Glass Museum, Ravenhead Plate Glass Works 1773 - gros plans sur des verreries anciennes. - Carte postale éditée par Pilkington Glass Museum. - coul., procédé offset, s.d.

Format : 109x150 mm



CP SGV 00285

Dracy-sur-Ouane : centre de vacances Saint-Gobain - vue aérienne. - Carte postale éditée par Artaud Père et Fils, Nantes, éditions « Gaby », photo R. Delvert. - n. et b., procédé bromure, dentelée, circulée le 16 et 18 juillet 1958, cachets au recto, timbre arraché, écrite au recto, s.d.



CP SGV 00286

Saint-Gobain : statue de Saint-Gobain. Elevée sur un petit sentier conduisant à la laie du Poncelet. Au pied de cette statue se trouve une pierre qui présente, dit la légende, la forme de la tête du saint - à droite et à gauche de la statue une femme et une petite fille sont assises chacune sur un rocher. - Carte postale éditée par P. Dasle, Saint-Gobain. - sépia, procédé phototypie, s.d.

**CP SGV 00287**

Saint-Gobain : la gare - vue d'ensemble des bâtiments de la gare. - Carte postale éditée par Baraquin, Gaulet, Saint-Gobain. - n. et b., procédé phototypie, s.d.

Format : 90x140 mm

**CP SGV 00288**

Saint-Gobain : la gare - vue d'ensemble des bâtiments de la gare. - Carte postale animée éditée par B. Nougarede et H. Lestrat, Soissons. - n. et b., procédé phototypie, écrite au verso le 5 juin 1938, s.d.

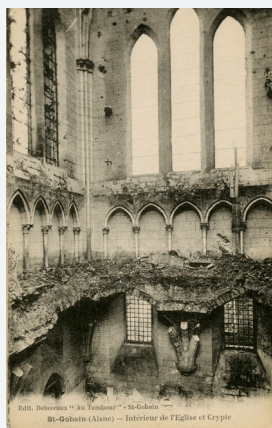
**CP SGV 00289**

Saint-Gobain : les écoles maternelles - rue de la fontaine - vue d'ensemble de l'école et de l'église. - Carte postale, s.n. - sépia, procédé héliogravure, circulée le 23 octobre 1916, cachet au recto, écrite en allemand au recto, 1916

**CP SGV 00290**

Saint-Gobain : environs de La Fère, la rue Lafontaine - vue de la rue donnant sur l'église. - Carte postale animée, s.n. - sépia, procédé héliogravure, timbre au verso, s.d.

Format : 90x140 mm

**CP SGV 00291**

Saint-Gobain : intérieur de l'église et crypte.
- Carte postale éditée par Delaveaux « Au tambour », Saint-Gobain. - n. et b., procédé phototypie, circulée le 16 août 1922, écrite au recto, s.d.

**CP SGV 00292**

Saint-Gobain : rue Luce-de-Lancival - rue principale avec des personnages sur la route, au fond la glacerie. - Carte postale animée éditée par B. Nougarede et H. Lestrat, Soissons, collection Delaveau, Saint-Gobain. - n. et b., écrite au verso, s.d.

**CP SGV 00293**

Saint-Gobain : une vue de la grange - des personnages, un couple et un homme posent au premier plan. - Carte postale animée n°6 éditée et fabriquée par G. Réant, Amiens, collection Sourdou. - sépia, procédé phototypie, écrite au recto, s.d.

**CP SGV 00294**

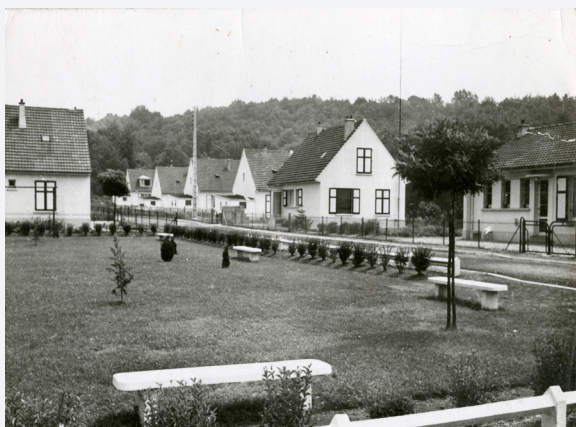
Saint-Gobain : place de la Terrière - des enfants posent au milieu des arbres. - Carte postale animée éditée par Baraquin, Gaulet, Saint-Gobain. - n. et b., procédé phototypie, s.d.

Format : 90x140 mm

**CP SGV 00295**

Saint-Gobain : rue Montévidéo, le marché.
 - Carte postale animée éditée par Mage, Paris, collection Sourdod. - n. et b., procédé bromure, dentelée, circulée le 2 décembre 1988, timbre et cachet au recto, s.d.

Format : 105x150 mm

**CP SGV 00296**

Saint-Gobain : cités Philippe de Vogue.
 - Carte postale éditée par Mage, Paris, collection Sourdod. - n. et b., procédé bromure, dentelée, circulée le 1er juin 1989, timbre et cachet au recto, s.d.

**CP SGV 00297**

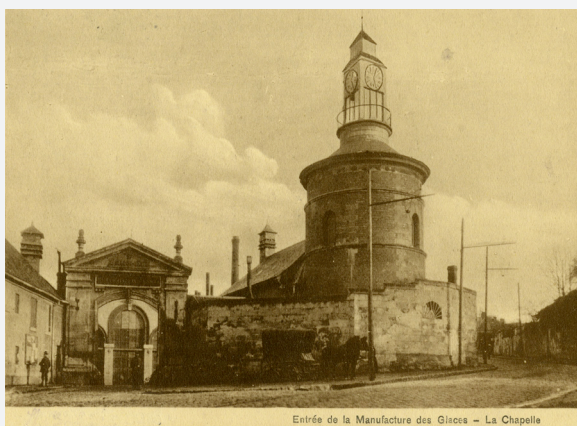
Saint-Gobain : les cités, rue Hector Biver.
 - Carte postale n°1825 éditée par Mage, photo J. Derenne, Paris. - n. et b., procédé bromure, dentelée, circulée le 26 mai 1961, timbre et cachets au verso, écrite au verso, s.d.

**CP SGV 00298**

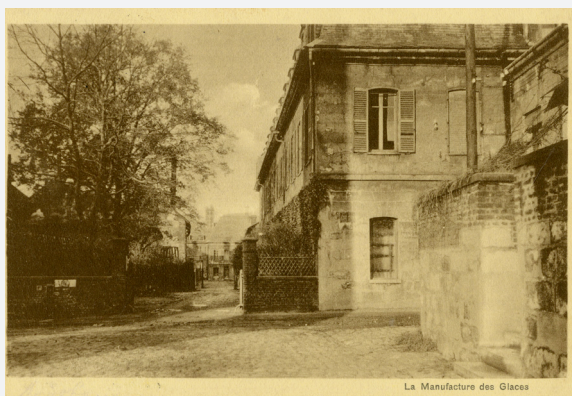
Tournaville : avenue Chassot - propriété des descendants d'anciens directeurs de la Manufacture royale de Glaces de Tournaville (Glacière) - allée bordée d'arbres.
 - Carte postale éditée par les Éditions du Musée, cliché F. C., Cherbourg. - n. et b., procédé phototypie, s.d.

**CP SGV 00299**

Saint-Gobain : bon souvenir de St-Gobain - portrait d'une femme au corsage fleuri d'un bouquet de marguerites et vues du village de Saint-Gobain comprenant la glacierie. - Carte postale animée, s.n. - colorisée, procédé phototypie, circulée le 13 septembre 1910, timbre au verso, cachet au recto et au verso, s.d.

**CP SGV 00300**

Saint-Gobain : entrée de la manufacture des glaces - la chapelle - vue d'ensemble, au premier plan un attelage et sa carriole, un homme à gauche de l'image pose près d'un tableau d'affichage. - Carte postale animée, s.n. - sépia, procédé héliogravure, circulée le 6 octobre 1916, cachet au recto, cachet Armierungs-Bataillon Nr 92 1. Kompagnie, écrite en allemand au recto, 1916

**CP SGV 00301**

Saint-Gobain : la manufacture des glaces - vue de la maison de direction au premier plan. - Carte postale, s.n. - sépia, procédé héliogravure, circulée le 12 octobre 1916, cachet au recto, cachet Armierungs-Bataillon Nr 92 1. Kompagnie, écrite en allemand au recto, 1916

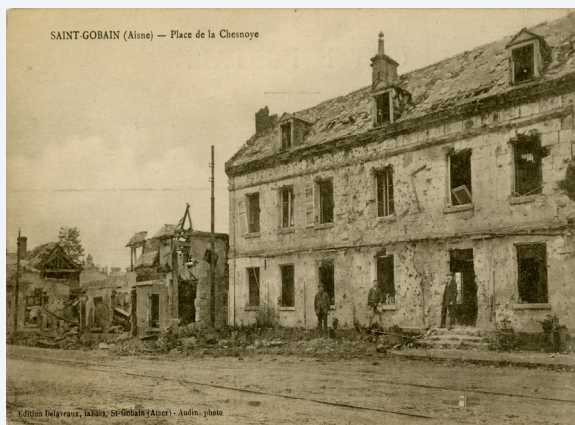
**CP SGV 00302**

Saint-Gobain : manufacture des glaces (fondée en 1665) - vue d'ensemble, au premier plan une 2 cheveaux est garée devant la chapelle, le suisse de garde pose à gauche de l'image. - Carte postale animée éditée par L.T.P., Villequier-Aumont. - n. et b., procédé bromure, dentelée, s.d.



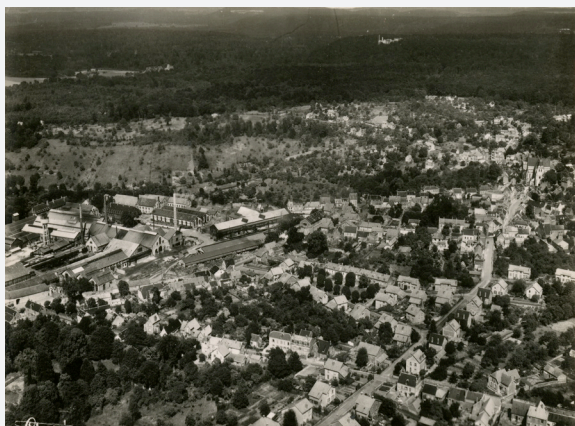
CP SGV 00303

Saint-Gobain : cité de la Terrière - un garçon pose avec un ballon à la main. - Carte postale animée éditée par Mage-Paulmier et Fils, Paris. - colorisée, procédé bromure, dentelée, s.d.



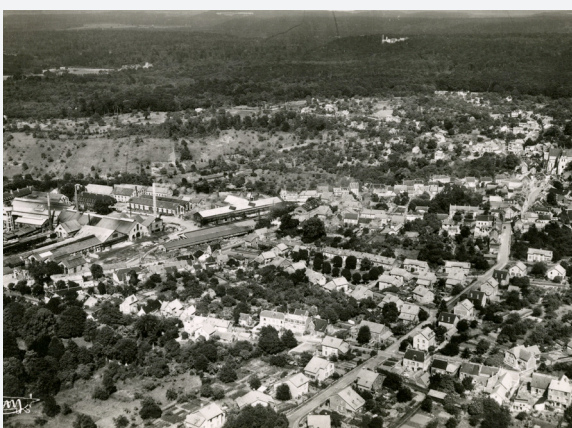
CP SGV 00304

Saint-Gobain : place de la Chesnoye - vue d'ensemble des destructions de la Première Guerre mondiale. - Carte postale animée éditée par Delaveaux, Tabacs, Saint-Gobain, photo Audin. - n. et b., procédé phototypie, s.d.



CP SGV 00305.01

Saint-Gobain : vue panoramique aérienne - vue aérienne de la ville et de la manufacture des glaces de Saint-Gobain. - Carte postale n° 3567 éditée par Éditions aériennes (CIM), imprimée par Combier, Mâcon. - n. et b., procédé bromure, dentelée, circulée le 20 janvier 1980, timbre et cachets au recto, écrite au recto, s.d.



CP SGV 00305.02

Saint-Gobain : vue panoramique aérienne - vue aérienne de la ville et de la manufacture des glaces de Saint-Gobain. - Carte postale n° 3567 éditée par Éditions aériennes (CIM), imprimée par Combier, Mâcon. - n. et b., procédé bromure, dentelée, écrite au recto, s.d.

**CP SGV 00306**

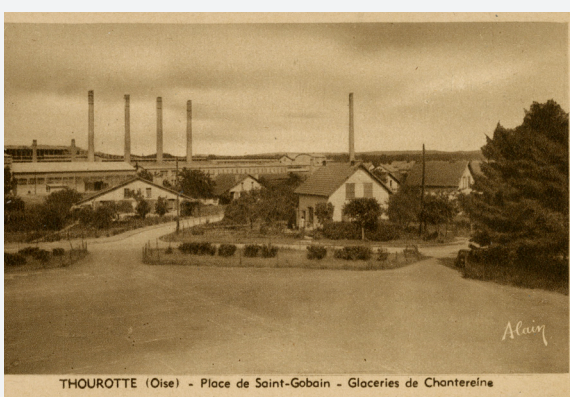
Thourotte : glacerie de Chantereine - vue panoramique. - Carte postale n° 1 éditée par Mahieu, photo-éditeur, Thourotte. - sépia, procédé phototypie, circulée le 21 septembre 1923, timbre au verso, cachets au verso, écrite au recto, s.d.

**CP SGV 00307.01**

Thourotte : hôtel-cinéma, place Saint-Gobain - glaceries de Chantereine. - Carte postale imprimée par Alain à Bagneux. - sépia, procédé héliogravure, s.d.

**CP SGV 00307.02**

Thourotte : Hôtel-cinéma, place Saint-Gobain - glaceries de Chantereine. - Carte postale imprimée par Alain à Bagneux. - sépia, procédé héliogravure, le 22 août 1965, écrite au recto le 22 août 1965, 1965

**CP SGV 00308**

Thourotte : place Saint-Gobain - glaceries de Chantereine - vue d'ensemble de l'entrée de l'usine. - Carte postale imprimée par Alain à Bagneux. - sépia, procédé héliogravure, s.d.

**CP SGV 00309**

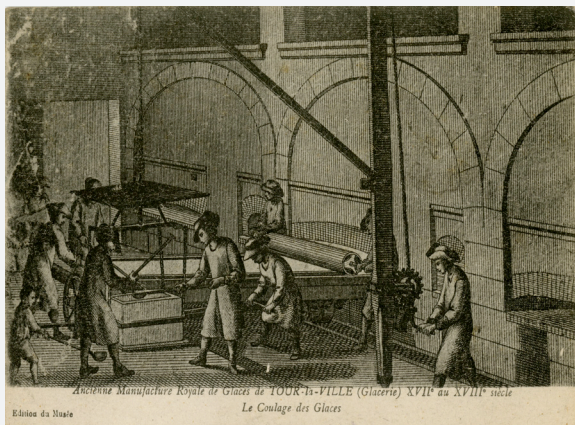
Saint-Gobain : abbaye de Saint-Nicolas-aux-Bois. - Carte-photo, s.n. - n. et b., procédé gélatino-argentique, s.d.

Format : 88x138 mm

**CP SGV 00310**

Thourrotte : vue générale. - Carte postale n° 245-55 A éditée par Éditions aériennes (CIM), imprimée par Combier, Mâcon. - n. et b., procédé bromure, dentelée, circulée le 13 juillet 1966, timbre et cachets au recto, s.d.

Format : 105x150 mm

**CP SGV 00311**

Tourlaville : ancienne Manufacture Royale de Glaces de Tour-la-Ville (glacerie), XVII^e au XVIII^e siècle : le coulage des glaces : coulée en table. - Carte postale dessinée (gravure) éditée par les Éditions du Musée. - n. et b., procédé phototypie, circulée le 25 mars 1919, tampon au recto, écrite au recto, s.d.

**CP SGV 00312**

Tourlaville : ancienne Manufacture Royale de Glaces de Tour-la-Ville (glacerie), XVII^e au XVIII^e siècle : le coulage des glaces : transport des volumes de glaces à la main pour être doucis et polis. - Carte postale dessinée (gravure) éditée par les Éditions du Musée. - n. et b., procédé phototypie, circulée le 31 mars 1919, timbre et tampon au verso, écrite au recto, s.d.

**CP SGV 00313**

La glacerie : l'ancienne chapelle des verriers. - Carte postale éditée par Pitron, La Glacerie. - n. et b., procédé phototypie, s.d.

**CP SGV 00314**

Franière : panorama de la glacerie Saint-Gobain. - Carte postale éditée par NELS et J. Evrard-Thiry, Franière. - n. et b., procédé phototypie, circulée le 16 aout 1928, timbre au recto, pli au coin en bas à gauche, s.d.

Format : 90x140 mm

**CP SGV 00315**

Chauny : Français souvenons-nous ! La France reconquise (1917), ruines des usines St-Gobain. - Carte postale animée n° 1685 éditée par Phototypie Baudinière, Paris, photo Express. - n. et b., procédé phototypie, écrite au recto et au verso, 1917

BARNAUD, LAON (AISNE)

Francis Barnaud, éditeur-photographe établi à Laon, a édité un grand nombre de cartes postales au début du XX^e siècle sur les arrondissements de Laon, Saint-Quentin, Vervin et Soissons dans l'Aisne. Ils s'était plus particulièrement spécialisé dans les vues de châteaux, fermes et maisons bourgeoises.

CARTES POSTALES

CP SGV 00053	Saint-Gobain : rue de la Manufacture (tome II)
CP SGV 00069	Saint-Gobain : statue de Saint-Gobain (tome II)
CP SGV 00076	Saint-Gobain : la gare (tome II)
CP SGV 00077	Saint-Gobain : le pont du chemin de fer (tome II)
CP SGV 00100	Saint-Gobain : entrée de l'usine (tome II)
CP SGV 00131	Saint-Gobain : forêt de Saint-Gobain, Charles-Fontaine (tome II)

BERGERET, NANCY (MEURTHE-ET-MOSELLE)

Albert Bergeret (1859-1932) a fondé en 1898 la grande maison d'édition de phototypie nancéienne **A. B. & Co**, reconnaissable à son cachet apposé sur de nombreuses cartes postales. Il s'associe aux imprimeurs Helmlinger et Humblot en 1905 pour fonder les **Imprimeries Réunies de Nancy**.



Il reprend notamment des clichés de petits éditeurs locaux comme Frigout à Saint-Gobain¹ et réalise plusieurs séries de cartes postales industrielles pour de grandes sociétés comme les Aciéries de Longwy et les Glaceries de Saint-Roch à Auvérais (en héliogravure).

Les Imprimeries Réunies de Nancy produisent également des cartes postales pour un autre éditeur, Bloc Frères : ces cartes portent un cachet « Impr. Réunies de Nancy » surmontant les deux initiales B.R.

Lorrain d'origine, Albert Bergeret sollicite plusieurs grands artistes lorrains liés à l'École de Nancy (Louis Majorelle, Eugène Vallin, Jacques Grüber, Joseph Janin, Victor Prouvé) pour la construction de son imprimerie en 1901 puis d'une maison. Il cesse son activité en 1926.

CARTES POSTALES

CP SGV 00075	Saint-Gobain : statue de Saint-Gobain (tome II)
CP SGV 00185	Saint-Roch-Auvérais : Porz-lez-Cologne, atelier de biseautage (tome IV)
CP SGV 00186	Saint-Roch-Auvérais : Porz-lez-Cologne, atelier d'emballage (tome IV)
CP SGV 00187	Saint-Roch-Auvérais : Porz-lez-Cologne, fabrication d'un pot (tome II)
CP SGV 00188	Saint-Roch-Auvérais : Porz-lez-Cologne, atelier de biseautage (tome II)
CP SGV 00166	Cordouan : phare (tome II)

¹ CP SGV 00075

BREGER, PARIS

La maison d'édition de cartes postales A. Breger Frères a été fondée en 1895 par Alcide et Arthur Breger, imprimeurs à Paris. En 1935, Adrien Breger, fils d'Alcide, rachète la société Héliographe et se convertit à l'héliogravure, procédé plus rentable pour imprimer des cartes en grandes séries. Les cartes postales couleurs sont alors des cartes imprimées en noir et coloriées par des à-plats au pochoir. En 1950, Adrien Breger dépose un brevet pour le procédé Mexichrome (impression directe des photographies en couleurs sur cartes postales) : il a donné son nom à la société d'édition de cartes postales fondée en 1995 par André-Michel Breger et sa fille Marianne un siècle après la première génération.

CARTES POSTALES

- CP SGV 00099** Saint-Gobain : la Manufacture des Glaces (tome II)
CP SGV 00189 Paris : P. Ecalard, miroitier, 79, avenue des Ternes - vue d'ensemble de la vitrine dépôt de Glaces de Saint-Gobain (tome II)

DELAVEAUX, SAINT-GOBAIN (AISNE)

Delaveaux est un éditeur de cartes postales qui a établi son siège au bar-tabac « Au Tambour » établi depuis le début du XX^e siècle, rue de la Manufacture à Saint-Gobain. Actif de la veille de la Première Guerre mondiale au début des années 1920, il engage parfois un photographe local, Audin. Ses cartes postales représentent les lieux marquants du village de Saint-Gobain autour de la Manufacture et les destructions survenues pendant la guerre.

CARTES POSTALES

- CP SGV 000064** Saint-Gobain : rue de la Mairie (tome II)
CP SGV 000066 Saint-Gobain : place de la Terrière (tome II)
CP SGV 000078 Saint-Gobain : la route et le pont du chemin de fer (tome II)
CP SGV 000112 Saint-Gobain : bâtiment halle de coulée Bel Air (tome II)
CP SGV 000113 Saint-Gobain : Manufacture des Glaces, bâtiment de la halle neuve (tome II)
CP SGV 000114 Saint-Gobain : la Manufacture, intérieur (tome II)
CP SGV 000115 Saint-Gobain : Manufacture des Glaces, foyer des arches à pots (tome II)
CP SGV 000116 Saint-Gobain : intérieur de la Manufacture (tome II)
CP SGV 000117 Saint-Gobain : intérieur de la Manufacture (tome II)

COMBIER, MÂCON (SAÔNE-ET-LOIRE)

Jean Combiér (1891-1968), photographe depuis l'âge de quinze ans, fonde en 1922 une maison d'édition de cartes postales à Mâcon. En 1935, il crée la marque CIM (Combiér Imprimeur Mâcon) et s'impose, dans les années 1950, comme le spécialiste de la carte postale de vue aérienne. L'entreprise est à son apogée dans la décennie suivante avec plus de 80 millions de cartes postales fabriquées chaque année. Les archives CIM sont aujourd'hui déposées au Musée Nicéphore de Chalon-sur-Saône.

CARTES POSTALES

CP SGV 00002 rienne (tome II)	Aniche : verres et glaces spéciaux du Nord de la France, vue aérienne (tome II)
CP SGV 00042	Chauny - destructions du village de Chauny (tome II)
CP SGV 00043	Chauny : usine Saint-Gobain (tome II)
CP SGV 00044	Chauny : usine Saint-Gobain (tome II)
CP SGV 00091	Saint-Gobain : vue aérienne (tome II)
CP SGV 00091	Saint-Gobain : vue aérienne (tome II)
CP SGV 00093	Saint-Gobain : chapelle de l'usine (tome II)
CP SGV 00135 scouts de France - un	Saint-Gobain : château de Charles-Fontaine, un des centres des ouvrier pose près de matériel (tome II)

FRIGOUT, SAINT-GOBAIN (AISNE)

L'éditeur de cartes postales Léon Frigout et C. Frigout (probablement Camille), qui réalise certaines prises de vues, appartiennent à une famille bien connue à Saint-Gobain. Arrivé de la glacerie de Tourlaville en 1693, un an après la création de la manufacture de Saint-Gobain, le premier Frigout y exerçait le métier de forgeron. La famille est restée étroitement liée à la manufacture.

L'éditeur de cartes postales actif à Saint-Gobain vers 1904-1905 pourrait correspondre à deux personnes : Léon Frigout (1846-1909), comptable de magasin à la glacerie de Saint-Gobain, entré en mars 1861 et parti en retraite en mai 1905². Celui-ci eut cinq enfants, dont deux fils : Léon Innocent (1876-1939), devenu chef de gare du Chemin de fer de Saint-Gobain et parti en retraite en 1933³, et Camille (1879-après 1946), entré au Comptoir de Vente de Glaces le 1er juillet 1904, qui fit carrière comme employé à la Comptabilité au siège social à Paris de 1907 à 1946⁴. Les L. et C. Frigout

CARTES POSTALES

CP SGV 00075	Saint-Gobain : la gare (tome II)
CP SGV 00105	Saint-Gobain : sortie du personnel de l'usine (tome II)

² ASG, CSG HIST 00040/19.

³ ASG, CSG HIST 00041/116.

⁴ ASG, CSG HIST 00041/116.

HUTIN, COMPIÈGNE (OISE)

Le studio Hutin a été créé en 1908 à Compiègne par le photographe Eugène Hutin, prenant la succession d'un atelier de portraitiste installé depuis 1898. Photographe de tous les événements de la vie locale, il se fait aussi éditeur de cartes postales ou réalise des clichés pour d'autres éditeurs dans les premières décennies du XXe siècle. Il photographie au jour le jour pour Saint-Gobain le chantier de construction de la glacerie de Chantereine à Thourotte.



CARTE POSTALE

CP SGV 00024 Thourotte : Société Saint-Gobain, glacerie de Chantereine, vue aérienne (tome II)

LAPIE, SAINT-MAUR-DES-FOSSÉS (VAL-DE-MARNE)

Les éditions Lapie, du nom de leur fondateur, Roger Lapie, sont spécialisées dans l'édition de carte postale de vue aérienne et dans la documentation pédagogique (collection de photographies « Notre Département » prises à basse altitude)⁵. Actives dans les années 1950 et 1960, les cartes postales de Lapie sont emblématiques de la carte postale semi-moderne en noir et blanc caractérisée par la brillance que lui donne le procédé photographique au bromure.

La société est mise en redressement judiciaire en mars 1965 et son fonds de commerce est cédé par adjudication en juin 1967 à Jean-Marie Combiér, imprimeur-éditeur de cartes postales de Mâcon plus connu sous la marque CIM.

CARTES POSTALES

CP SGV 00026	Plessis-Brion : cités nouvelles (tome II)
CP SGV 00027	Plessis-Brion : cités nouvelles (tome II)
CP SGV 00056	Saint-Gobain - vue aérienne du village (tome II)
CP SGV 00088	Saint-Gobain : la Manufacture des Glaces (tome II)
CP SGV 00089	Saint-Gobain : la Manufacture des Glaces (tome II)
CP SGV 00090	Saint-Gobain : la Manufacture des Glaces (tome II)

⁵ La raison sociale exacte est Les Applications Photographiques d'Industrie et d'Édition. Certaines cartes sont aussi éditées avec les mentions « Documentation aérienne pédagogique Lapie » ou « Lapie Service aérien ».

LECLÈRE, LA FÈRE (AISNE)

L. Leclère était garagiste et éditeur de cartes postales établies à La Fère. Actif au début du XX^e siècle, il a la particularité de faire apparaître l'automobile qu'il utilisait pour transporter son matériel photographique dans la plupart de ses prises de vue.

CARTES POSTALES

CP SGV 00050	Saint-Gobain : la rue de la Manufacture, le donjon (tome II)
CP SGV 00061	Saint-Gobain : un coin de la place de la Chesnoye (tome II)
CP SGV 00062	Saint-Gobain : l'église (tome II)
CP SGV 00080	Saint-Gobain : les carrières Sébourgand (tome II)
CP SGV 00098	Saint-Gobain : la Manufacture des Glaces (tome II)
CP SGV 00099	Saint-Gobain : la Manufacture des Glaces (tome II)

NOUGARÈDE SOISSONS (AISNE)

Nougarède est un librairie-papetier établi à Soissons qui a édité un nombre important de cartes postales, souvent en association avec H. Lestrat, sur Soissons et sa région entre la veille de la Première Guerre mondiale et les années 1930.

Certaines des cartes postales consacrées aux destructions de la guerre ont été, comme celles de son confrère soissonnais G. Laguerre, imprimées par Neurdein et Cie. Sa production consiste principalement en clichés de monuments et ils s'aventurent épisodiquement dans le domaine de la carte colorisée, ils se distinguent surtout dans les années 1920-1930 par son passage à l'héliogravure (collection Guy Lafleur conservée au musée de Soissons).

CARTES POSTALES

CP SGV 00060	Saint-Gobain : rue Simon (tome II)
--------------	------------------------------------