

CATALOGUE CARTES POSTALES



TOME III

VERRE CREUX

Anne ALONZO
Nathalie DUARTE

2020
2021

INTRO

CONSTITUTION DE LA
COLLECTION

© Photo thierry Bourguoin



Saint-Gobain Archives conserve une collection de plus de 650 cartes postales de la fin du XIXe siècle à la fin du XXe siècle. Celle-ci a été constituée en deux temps. Un premier ensemble est issu des versements de fonds photographiques de la Compagnie de Saint-Gobain et de ses filiales, anciennes ou actuelles : il comprend notamment des cartes-photos et des séries de cartes postales anciennes éditées par ces entreprises à l'occasion d'événements particuliers (inauguration d'une usine, visite prestigieuse, chantier important, campagne publicitaire).

La majeure partie de cette collection a été rassemblée à partir de 2013 à la faveur d'une active politique d'acquisition destinées à combler les lacunes des fonds photographiques conservés par Saint-Gobain Archives pour des sites, des activités ou des périodes qui étaient peu représentées. Cet ensemble a fait l'objet en 2016 d'un classement, d'une analyse et d'une numérisation systématiques.

La majeure partie de la collection de Saint-Gobain Archives couvre le premier essor et l'âge d'or de la carte postale entre la fin du XIXe siècle et la fin de l'entre-deux-guerres. Apparue en France en 1870, la carte postale est restée un monopole de l'Administration des postes jusqu'en 1875. Les premières cartes comportant une reproduction de cliché photographique sont commercialisées à Marseille par

Dominique Piazza en 1891. Les cartes photographiques imprimées restent cependant rares jusqu'à la généralisation, à partir de 1897-1900, d'un procédé de reproduction peu onéreux et de bonne qualité, la phototypie. La carte postale connaît alors son âge d'or. Elle prend un essor considérable avec l'Exposition universelle de Paris en 1900 et devient un nouveau média à part entière et un objet de collection.

À côté des grands éditeurs nationaux comme Neurdein, dont on retrouvera quelques éditions dans les pages qui suivent, des photographes locaux fixent les lieux et les événements marquants, les scènes typiques de la vie quotidienne. Les sujets industriels les intéressent particulièrement : la vue générale d'une usine, la sortie des ouvriers, les scènes de fabrication emblématiques d'un métier deviennent des incontournables du genre. Les années 1950 voient l'apogée de la vue aérienne dont l'éditeur Lapie s'est fait une spécialité.

Certains industriels se mettent eux-mêmes à éditer, dès la fin du XIXe siècle, des séries, voire des albums de cartes postales pour valoriser la modernité de leurs installations ou leurs produits. Certains font même de la carte postale un bon de commande prêt à l'emploi illustré de leurs références commerciales les plus spectaculaires. Ces cartes postales constituent aujourd'hui une précieuse source documentaire.

1 Quelques exemples : Labouche frères à Toulouse, Tranier et Poux à Albi, Delaveaux à Saint-Gobain, Leclère à La Fère, Delbrel à Fumel... Cf. Annexe : Sélection d'éditeurs de cartes postales (tome IV).

2 Saint-Gobain fait éditer un album de cartes postales représentant la glacière de Franière en Belgique, construite en 1898. Les Charbonnages de Limbourg-Meuse, participation de Pont-à-Mousson en Belgique, font de même dans les années 1930.

3 Série de cartes postales publicitaires de Saint-Gobain pour les engrais chimiques reprenant autour du thème du tour de France par deux enfants (CP CHIMIE 00043, 00044, 00051).

4 Voir la série de références commerciales des Établissements Poliet & Chausson, fabricant et distributeur de matériaux de construction absorbé par Saint-Gobain en 1996 (cette acquisition a donné naissance à l'actuel Pôle Distribution Bâtiment) : CP DIST 00013 à 00022. Voir aussi Jean-Baptiste Broutin et Cie, fabricant d'enduit de façade absorbé par Weber en 1927 : CP WEBER 00002.



INTRODUCTION

FORME DES NOTICES

Les notices descriptives de chaque carte postale comprennent : la cote (série et numéro d'ordre), l'analyse, le format (en mm).

L'analyse se compose des informations suivantes relatives au sujet, à la typologie, aux mentions d'auteurs et à la description physique de la carte :

(Lieu) : (titre de la carte postale) - (titre complémentaire).
(Type de carte) n°(X) éditée par (X), imprimée par (X), photo (X). (couleur), procédé (X), dentelée, circulée en (année), timbre(s) au recto / verso, écrite au recto / verso en (année), (mention d'altérations physiques), (année d'édition).

Conformément à la pratique cartophile, est considéré comme recto le côté de la carte où se trouve l'adresse et verso, celui où se trouve l'illustration.

- Lieu : commune ;
- Titre de la carte postale : indication du titre tel qu'il est porté sur la carte postale ;
- Titre complémentaire : précisions à indiquer dans le cas où le titre n'est pas suffisamment explicite (vue aérienne, vue générale, existence de personnages, objets ou bâtiments permettant de situer la scène...)
- Type de carte ;
- Mentions d'auteur : toutes informations sur les éditeurs, les imprimeurs et les photographes portées sur la carte postale (raison sociale ou nom, profession, ville) ;
- Couleur :
 - n. et b. (noir et blanc)
 - coul. (couleur)
 - colorisée ;
 - monochrome teinte sépia / verte / bleue / violette, etc. (pour les héliogravures)
- Procédé ;
- Circulé : la carte porte le cachet de la Poste ; l'année est mentionnée lorsqu'elle est lisible sur le cachet de la poste
- Timbre(s) : la carte postale est timbrée au verso / recto
- Écrite : la carte postale porte de la correspondance et l'adresse du destinataire au recto ou au verso ;
- Altérations physiques : tâches, pliures, déchirures...
- Année d'édition : s.d. si elle n'est pas connue. L'année d'édition est rarement indiquée ou facile à déduire (manifestations commerciales, mouvement social, etc.). Une datation approximative peut être proposée en fonction du sujet, du procédé de reproduction employé et de l'emplacement réservé à la correspondance (cf. cartes nuages).

PROCÉDÉ

PHOTOTYPIE : massivement appliqué à la carte postale à partir de 1895 environ, ce procédé, moins onéreux que ses prédécesseurs, permet une industrialisation de la production. L'image est de très bonne qualité puisqu'il s'agit d'un procédé sans trame permettant la reproduction des détails. La carte obtenue est mate.

HÉLIOGRAVURE : gravure photomécanique sur cuivre ; appliquée à la carte postale après 1918 et généralisée à partir de 1923, l'héliogravure est moins onéreuse que la phototypie. Les imprimeurs ont cependant négligé la qualité des tirages et privilégié des teintes à la mode (sépia, bleu, vert, violet) qui vieillissent mal.

BROMURE : procédé photographique appliqué à la carte postale dans les années 1950 caractérisé par sa brillance ; les cartes postales de cette période sont des cartes brillantes à bord dentelé au format agrandi (10 x 15 cm), les vues aériennes sont particulièrement prisées.

OFFSET : procédé appliqué à la carte postale principalement à partir des années 1970, donnant des contrastes moins prononcés et laissant la trame visible.



TYPE DE CARTE

CARTE POSTALE DESSINÉE :

Illustrée d'un dessin ou d'une gravure.

CARTE POSTALE :

Carte postale photographique ne correspondant à aucun des types ci-dessous.

CARTE NUAGE :

Carte postale à dos non divisé. Jusqu'en 1904 (entrée en vigueur du décret du 18 novembre 1903), il était interdit d'écrire au recto de la carte postale, qui était destiné à la seule inscription de l'adresse du destinataire sur toute la largeur ; sur le verso, la photographie ne recouvre pas la totalité de l'espace pour permettre la correspondance à côté de l'image.

CARTE POSTALE ANIMÉE :

Carte comprenant plusieurs personnages (sortie d'usine, scène de fabrication, etc.).

CARTE-PHOTO :

Se dit d'une photographie de format «carte postale» qui pouvait circuler comme une carte postale. Au recto d'ailleurs figurait souvent le mot «carte postale». Les carte-photo ou photo-cartes ont souvent été tirées à un nombre limité d'exemplaire.

CARTE PUBLICITAIRE :

Carte postale gratuite comportant un message de marque et mise à destination d'une cible plus ou moins précise.

CARTE-RÉCLAME

CARTE-PÉTITION

CARTE POSTALE MULTI-VUES

CARNET DE CARTES POSTALES :

Se dit d'un ensemble de cartes postales généralement détachables et publié sous forme d'album.

INTRODUCTION

PLAN DE CLASSEMENT

La collection de cartes postales a été répartie en plusieurs séries représentatives des activités actuelles ou passées du Groupe Saint-Gobain :

TOMES	SÉRIE	CONTENU
TOME 1	CSG ABR BTP CERAM CHIMIE DIST GYPSE ISO WEBER	COMPAGNIE DE SAINT-GOBAIN AUTRES ACTIVITÉS : ABRASIFS (COMPAGNIE DES MEULES NORTON) ENTREPRISE (SAINRAPT ET BRICE, SGE) CÉRAMIQUES INDUSTRIELLES PRODUITS CHIMIQUES DISTRIBUTION BÂTIMENT (POLIET & CHAUSSON, LAPEYRE, ASTURIENNE) GYPSE (LAMBERT FRÈRE ET CIE) ISOLATION (SAINT-GOBAIN ISOVER) MORTIERS INDUSTRIELS (SAINT-GOBAIN WEBER)
TOME 2	SGV	VERRE PLAT (SAINT-GOBAIN GLASS)
TOME 3	SGE	VERRE CREUX (VERALLIA, ANCIENNEMENT SAINT-GOBAIN EMBALLAGE)
TOME 4	PAM	CANALISATION (SAINT-GOBAIN PAM)

En couverture : CP SGE 00009, Albi : vue générale du four 3 en travail à la Verrerie ouvrière
- vue intérieure de la halle de fabrication montrant les ouvriers souffleurs et les gamins devant le four, cannes de soufflage au premier plan. - Carte postale n° 109 éditée par Phototypie Poux, Albi, collection Le Tarn illustré. - n. et b., procédé phototypie, circulée en [1913], timbre au verso, écrite au recto, s.d.



VERRE CREUX

LE TARN ILLUSTRÉ

109 ALBI — Vue générale du four 3 en travail à la Verrerie ouvrière

TOME III

VERRE CREUX

ALBI

128-131

CARMAUX

132-133

COGANC

133

LAGNIEU

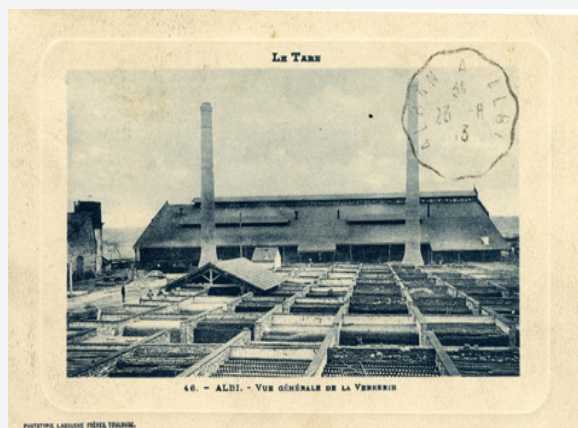
133

SUCY-EN-BRIE

134

VAUXROT

135-139

**CP SGE 00001**

Albi : Le Tarn, vue générale de la Verrerie Ouvrière d'Albi - vue d'ensemble de la halle de fabrication avec les deux cheminées des fours et le parc à bouteilles au premier plan.
- Carte postale n° 46 éditée par Phototypie Labouche Frères, Toulouse. - monochrome teinte bleue, procédé phototypie, circulée en 1913, timbre au recto, cachet de la poste au verso, écrite au recto, s.d.

**P SGE 00002**

Albi : la verrerie - vue générale de la halle de fabrication avec les deux cheminées des fours, au premier plan la paille pour l'emballage des bouteilles et les wagons pour le chargement.
- Carte postale n° 36 éditée par Phototypie Poux, Albi (POA). - n. et b., procédé phototypie, circulée en 1915, traces du cachet de la poste au verso, écrite au recto, s.d.

**CP SGE 00003**

Albi : la Verrerie Ouvrière - vue générale des bâtiments, au centre le personnel pose.
- Carte postale animée n° 16 éditée par Phototype A.B.C.D., Montpellier. - n. et b., procédé phototypie, s.d.

**CP SGE 00004**

Albi : Verrerie Ouvrière, bâtiment de fabrication - vue extérieure rapprochée, inscription « VOA 1896 » sur les cheminées.
- Carte postale animée n° 80 éditée par la Maison Universelle, Paris. - n. et b., procédé phototypie, circulée en 1915, écrite au recto, s.d.

**CP SGE 00005**

Albi : La Verrerie Ouvrière, vue générale - vue extérieure avec le nouveau bâtiment des bains-douches. - Carte postale éditée par Phototypie Tarnaise, Poux, P.X., Albi. - n. et b., procédé phototypie, s.d.

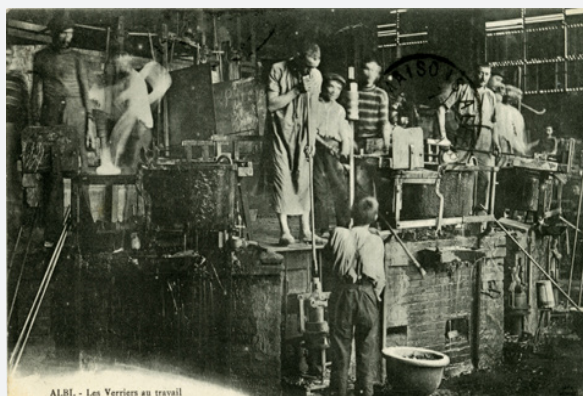
Format : 87x137 mm

**CP SGE 00006**

Albi : La Verrerie Ouvrière, vue générale - vue extérieure avec le nouveau bâtiment des bains-douches et le parc de stockage des bouteilles au premier plan. - Carte postale éditée par Phototypie Tarnaise, Poux, P.X., Albi. - n. et b., procédé phototypie, s.d.

**CP SGE 00007**

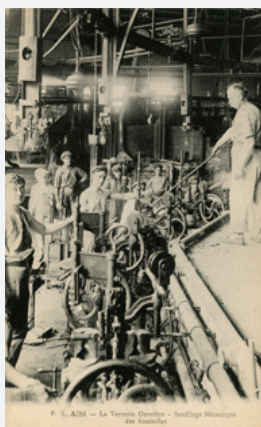
Albi : Verrerie Ouvrière - vue d'ensemble des souffleurs devant le four, cannes de soufflage au premier plan. - Carte postale animée éditée par F. Tranier, libraire, Albi, photo Prompt. - n. et b., procédé phototypie, s.d. (avant 1904)

**CP SGE 00008**

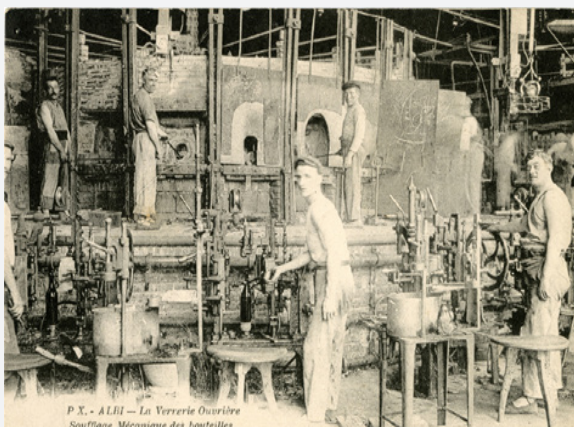
Albi : les verriers au travail - vue intérieure de la halle de fabrication avec au premier plan un souffleur soufflant une bouteille dans le moule, un gamin au premier plan - Carte postale animée éditée par F. Tranier, libraire-éditeur, Albi, Imprimerie Réunie de Nancy. - n. et b., procédé phototypie, circulée en 1914, cachet de la poste au verso, écrite au recto, s.d.

**CP SGE 00009**

Albi : vue générale du four 3 en travail à la Verrerie Ouvrière - vue intérieure de la halle de fabrication montrant les ouvriers souffleurs et les gamins devant le four, cannes de soufflage au premier plan. - Carte postale animée n° 109 éditée par Phototypie Poux, Albi, collection Le Tarn illustré. - n. et b., procédé phototypie, circulée en [1913], timbre au verso, écrite au recto, s.d.

**CP SGE 00010**

Albi : la Verrerie Ouvrière, soufflage mécanique des bouteilles - vue intérieure de la halle de fabrication montrant les ouvriers au travail devant les machines Boucher, un ouvrier dépose la paraison dans le moule. - Carte postale animée éditée par Phototypie Tarnaise, Poux, P.X., Albi. - n. et b., procédé phototypie, s.d.

**CP SGE 00011**

Albi : la Verrerie Ouvrière, soufflage mécanique des bouteilles - vue intérieure de la halle de fabrication montrant les ouvriers au travail devant les machines Boucher et le four au second plan. - Carte postale animée éditée par la [Verrerie Ouvrière d'Albi], P.X. - n. et b., procédé phototypie, s.d.

Format : 91x139 mm

**CP SGE 00012**

Albi : Verrerie Ouvrière, l'habillement des bonbonnes - tressage par deux femmes et un homme de l'osier entourant les bonbonnes et les bouteilles. - Carte postale animée n° 960 éditée par Phototypie Labouche Frères (L.F.), Toulouse - n. et b., procédé phototypie, circulée en 1925, timbre au verso, cachet de la poste au recto, écrite au recto, s.d.



P.X. - ALBI - La Verrerie Ouvrière
Vue intérieure des Bains-douches

CP SGE 00013

Albi : la Verrerie Ouvrière, vue intérieure des bains-douches. - Carte postale animée éditée par la [Verrerie Ouvrière d'Albi], P.X. - n. et b., procédé phototypie, signature au recto, s.d.



E. C. Carmaux
73 Verrerie ouvrière d'ALBI - Statue Jean-Jaurès

CP SGE 00014.02

Albi : Verrerie Ouvrière, statue Jean-Jaurès - statue de Jean Jaurès commémorant la création de la VOA édifée devant la verrerie. - Carte postale n° 73 éditée par E.C., Carmaux (MFIL). - monochrome teinte sépia, procédé héliogravure, s.d.

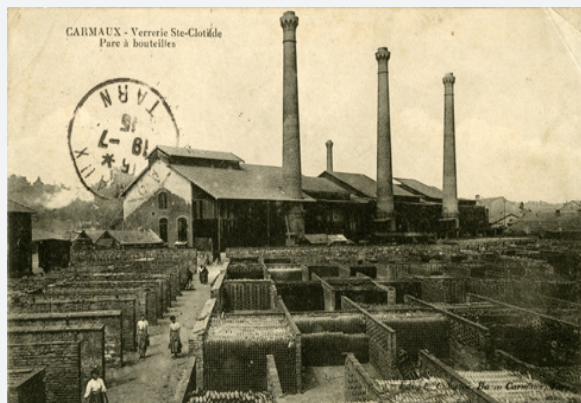


74 Bas-relief, statue Jean-Jaurès, Verrerie ouvrière d'ALBI
Inauguration de la Verrerie ouvrière le 25 Octobre 1896

CP SGE 00015

Albi : Verrerie Ouvrière, bas-relief, statue Jean-Jaurès, inauguration de la Verrerie Ouvrière le 25 octobre 1896. - Carte postale n° 74 éditée par E.C., Carmaux (MFIL). - n. et b., procédé héliogravure, monochrome teinte sépia, s.d.

Format : 89x142 mm



CP SGE 00020

Carmaux: verrerie Sainte-Clotilde, parc à bouteilles - vue générale extérieure du parc à bouteilles avec la halle de fabrication au second plan. - Carte postale animée éditée par E. Cahuzac, Carmaux - n. et b., procédé phototypie, circulée en 1915, cachet de la Poste au verso, cachet militaire au recto, écrite au recto, s.d.

Format : 87x138 mm



CP SGE 00019

Carmaux: Verreries de Carmaux, chargements - manutention de caisses de bouteilles vides par des ouvrières. - Carte postale animée éditée par E. Cahuzac, Carmaux - n. et b., procédé phototypie, circulée, écrite au recto en 1918, s.d.

Format : 90x137 mm



CP SGE 00016

Carmaux : Verrerie de Carmaux, parc à bouteilles - vue, des femmes au premier plan posent. - Carte postale animée n° 26 éditée par E.C., Carmaux. - n. et b., procédé phototypie, s.d.



CP SGE 00018

Carmaux : Verriers de Carmaux, travail à la main - vue intérieure de la halle de fabrication montrant les souffleurs au travail. - Carte postale animée éditée par E. Cahuzac, Carmaux - n. et b., procédé phototypie, circulée en 1920, timbre au verso, écrite au recto, s.d.

**CP SGE 00017**

Carmaux : Verrerie de Carmaux, atelier d'ajustage - vue intérieure avec le personnel en situation. - Carte postale animée n° 36 éditée par E.C., Carmaux. - n. et b., procédé phototypie, s.d.

COGNAC**CP SGE 00021**

Cognac : verrerie de Cognac - vue générale extérieure de la nouvelle verrerie. - Carte postale éditée par A. Gilbert, Jarnac - colorisée, procédé offset, s.d. (1963)

Format : 104x148 mm

LAGNIEU**CP SGE 00022**

Lagnieu : la Verrerie du Bas-Bugey - Saint-Gobain - vue extérieure des halles. - Carte postale éditée par A. Grison, coiffeur et bains, imprimée et photographiée par Phot. Henri Basuyau et Cie, Toulouse - n. et b., procédé héliogravure, monochrome teinte violette, s.d.

**CP SGE 00023**

Lagnieu : les usines Saint-Gobain - vue aérienne de la verrerie. - Carte postale n° 8 éditée par Lapie, Saint-Maur. - n. et b., procédé bromure, dentelée, s.d.

SUCY-EN-BRIE



CP SGE 00024

Sucey-en-Brie : stade de Sucey, entrée des tennis. - Carte postale animée éditée et photographiée par Mulard, Cuvillier successeur, Yerres. - monochrome teinte violette, procédé héliogravure, s.d.



CP SGE 00025

Sucey-en-Brie : stade de Sucey, tennis de Saint-Gobain Sportif. - Carte postale éditée et photographiée par Mulard, Cuvillier successeur, Yerres. - monochrome teinte violette, procédé héliogravure, s.d.



CP SGE 00026

Stade de Sucey-en-Brie : allée centrale. - Carte postale éditée et photographiée par Mulard, Cuvillier successeur, Yerres. - monochrome teinte violette, procédé héliogravure, s.d.



CP SGE 00027

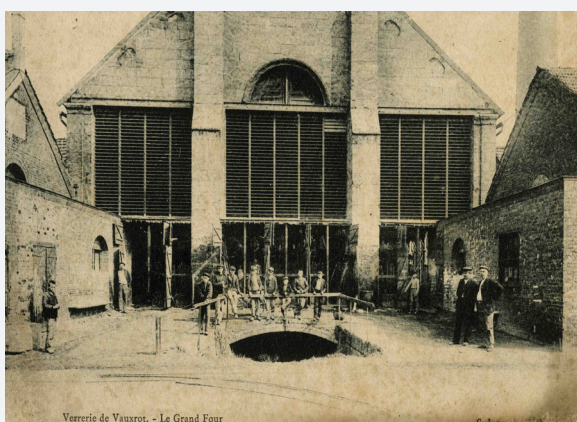
Stade de Sucey-en-Brie : club house. - Carte postale éditée et photographiée par Mulard, Cuvillier successeur, Yerres. - monochrome teinte violette, procédé héliogravure, s.d.

Format : 90x140 mm



CP SGE 00036

Cuffies : Verrerie de Vauxrot, grande halle (devant) - groupe d'ouvriers devant la grande halle, à gauche, stockage du bois. - Carte postale animée éditée par G. Laguerre, Soissons. - n. et b., procédé phototypie, circulée en 1906, timbre entre le recto et le verso, écrite au recto, s.d.



CP SGE 00037

Cuffies : Verrerie de Vauxrot, le grand four - groupe d'ouvriers devant le bâtiment. - Carte postale animée, s.n. - n. et b., procédé phototypie, circulée en 1914, cachets militaire et postal, écrite au recto, s.d.



CP SGE 00028

Vauxrot : le four neuf à la verrerie de Vauxrot - vue générale extérieure avec l'ensemble du personnel. - Carte postale animée éditée par G. Laguerre, Soissons. - n. et b., procédé phototypie, circulée en 1907, timbre au verso, écrite au recto, s.d.



CP SGE 00029

Vauxrot : maison bleue, vue prise du Parc. - Carte postale éditée par G. Laguerre, Soissons, imprimée par Phot. Neurdein et Cie, Paris. - n. et b., procédé phototypie, s.d.

Format : 87x135 mm



CP SGE 00030

Verrerie Vauxrot : Zerschossenes Wohnhaus [maisons détruites] - soldats allemands posant devant les ruines d'une maison. - Feldpostkarte. - n. et b., procédé phototypie, circulée en 1917, écrite au recto, s.d.



CP SGE 00031

Verrerie Vauxrot : Teilansicht des Verwaltungsgebäudes [vue partielle de la maison d'administration] - soldats allemands posant devant les ruines du bâtiment administratif. - Feldpostkarte. - n. et b., procédé phototypie, circulée en 1917, écrite au recto, s.d.



CP SGE 00032

Verrerie de Vauxrot : vue prise d'un créneau de distillerie, les retranchements français et allemands sont à 50 mètres de distance. - Carte postale éditée par G. Laguerre, Soissons, imprimée par Phot. Neurdein Frères, Paris. - n. et b., procédé phototypie, circulée en 1918, écrite au recto, s.d.



CP SGE 00033

Vauxrot : La Verrerie, ancienne position allemande - vue générale des ruines des halles de fabrication. - Carte postale éditée par Nougarede, Soissons, imprimée par Phot. Neurdein et Cie, Paris. - n. et b., procédé phototypie, circulée en 1917, timbre au verso, écrite au recto, s.d.

**CP SGE 00034**

Vauxrot : intérieur de la Verrerie - vue extérieure des bâtiments en ruines, empilements de bouteilles au premier plan. - Carte postale éditée par Nougarede, Soissons, imprimée par Phot. Neurdein et Cie, Paris. - n. et b., procédé phototypie, circulée en [1917], écrite au recto, s.d.

**CP SGE 00035**

Cuffies : Soissons, la Verrerie de Vauxrot - deux personnes posent près du château d'eau et devant les logements - Carte postale animée n° 2 éditée par Nougarede, Soissons. - n. et b., procédé phototypie, circulée en 1926, timbres au recto, écrite au recto, s.d.

**CP SGE 00038**

Cuffies : Verrerie de Vauxrot, le quartier neuf - un groupe d'enfants, de femmes et d'ouvriers pose près des logements - Carte postale animée éditée par G. Laguerre, Soissons. - n. et b., procédé phototypie, circulée en 1906, timbre au verso, cachet carto philatélique club, écrite au recto, s.d.

**CP SGE 00039**

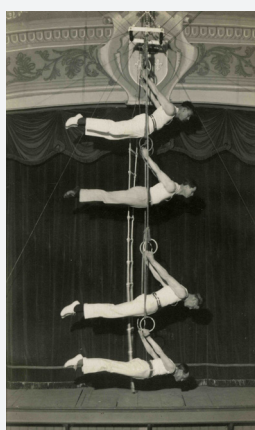
Cuffies: Verrerie de Vauxrot, quartier Desmoulins - un groupe d'enfants, de femmes et d'ouvriers pose près des logements, à gauche, on peut voir des berlines - Carte postale animée éditée par G. Laguerre, Soissons. - n. et b., procédé phototypie, circulée en [1926], timbre au recto, écrite au recto, s.d.

Format : 90x139 mm



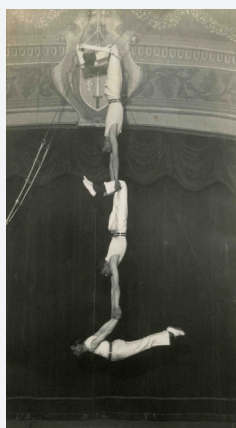
CP SGE 00040

Cuffies : Verrerie de Vauxrot, quartier nord - un groupe d'enfants, de femmes et d'ouvriers pose près des logements. - Carte postale animée éditée par G. Laguerre, Soissons. - n. et b., procédé phototypie, circulée en 1907, timbre au recto, écrite au recto, s.d.



CP SGE 00041

Cuffies : Société «La Jeanne d'Arc» de Soissons - gymnastes en mouvement de la société de gymnastique. - Carte-photo animée, s.n. - n. et b., procédé gélatino-argentique, s.d.



CP SGE 00042

Cuffies : Société «La Jeanne d'Arc» de Soissons - gymnastes en mouvement de la société de gymnastique. - Carte-photo animée, s.n. - n. et b., procédé gélatino-argentique s.d.



CP SGE 00049

Saint-Romain-Le-Puy: sortie des verriers - des ouvriers posent avec leurs outils de travail devant la verrerie, au premier plan une femme porte un panier sur sa tête. - Carte postale animée, s. n., cliché Piat, Montbrison. - n. et b., procédé phototypie, timbre et cachet au verso, écrite au recto, s.d.

Format : 90x140 mm

**CP SGE 00050**

Vauxrot : verrerie de Vauxrot, le petit four
- groupe d'ouvriers devant le bâtiment
avec leurs outils de travail. - Carte postale
animée éditée par G. Laguerre, Soissons.
- n. et b., procédé phototypie, circulée le
14 septembre [1906], timbre et cachet au
verso, écrite au recto, s.d.

**CP SGE 00051**

Cognac : verrerie de Cognac, architecte
Compagnie de Saint-Gobain - vue
d'ensemble. - Carte postale éditée par A.
Gilbert, Jarnac - n. et b., procédé bromure,
dentelée, s.d.

**CP SGE 00052**

Lagnieu : usine de Saint-Gobain - un
employé graisse l'aiguillage de la voie de
chemin de fer devant l'usine.- Carte postale
animée imprimée par les Imprimeries
Réunies de Nancy. - sépia, procédé
phototypie, écrite au recto et au verso,
[1928]

LABOUCHE FRÈRES, TOULOUSE (HAUTE-GARONNE)

Fondée en 1848 à Toulouse par le graveur-lithographe Hector-François Labouche et reprise par ses fils Eugène (1867-1938) et Lucien (1864-1959), la maison Labouche Frères produisit des cartes postales de 1900 à 1960.

Elle a constitué dans ce cadre un fonds photographique de plusieurs dizaines de milliers de clichés qui couvrent l'ensemble du Sud-Ouest sur une grande diversité de sujets autour des séries départementales, de collections spécialisées (Types Toulousains, Montagne Noire, Pyrénées...) et thématiques (guerre de 1914-1918). Les activités artisanales et industrielles régionales sont bien représentées. Ce fonds est aujourd'hui déposé aux Archives départementales de la Haute-Garonne.

CARTES POSTALES

CP SGE 00001	Albi : Le Tarn, vue générale de la Verrerie Ouvrière d'Albi (tome III)
CP SGE 00012	Albi : Verrerie Ouvrière, l'habillement des bonbonnes (tome III)

LAGUERRE, SOISSONS (AISNE)

G. Laguerre est un libraire-éditeur de cartes postales actif dans le premier quart du XX^e siècle à Soissons. Il collabore à de nombreuses reprises avec deux photographes locaux, Leloup et André Vergnol. Plusieurs de ses cartes postales sont imprimées par la grande maison parisienne Neurdein et Cie.

Sa production intéresse principalement Soissons, ses monuments et sa région et notamment la verrerie de Vauxrot à Cuffies. Il réalise notamment une importante série de cartes postales sur la guerre de 1914 en Soissonnais et des cartes postales-souvenirs

CARTES POSTALES

CP SGE 00028	Vauxrot : le four neuf à la verrerie de Vauxrot (tome III)
CP SGE 00029	Vauxrot : maison bleue, vue prise du Parc (tome III)
CP SGE 00032	Verrerie de Vauxrot : vue prise d'un créneau de distillerie, Les re-tranchements français et allemands sont, 50 mètres de distance (tome III)
CP SGE 00036	Cuffies : Verrerie de Vauxrot, grande halle (devant) (tome III)
CP SGE 00038	Cuffies : Verrerie de Vauxrot, le quartier neuf (tome III)
CP SGE 00039	Cuffies : Verrerie de Vauxrot, quartier Desmoulins (tome III)

LAPIE, SAINT-MAUR-DES-FOSSÉS (VAL-DE-MARNE)

Les éditions Lapie, du nom de leur fondateur, Roger Lapie, sont spécialisées dans l'édition de carte postale de vue aérienne et dans la documentation pédagogique (collection de photographies « Notre Département » prises à basse altitude)⁵. Actives dans les années 1950 et 1960, les cartes postales de Lapie sont emblématiques de la carte postale semi-moderne en noir et blanc caractérisée par la brillance que lui donne le procédé photographique au bromure.

La société est mise en redressement judiciaire en mars 1965 et son fonds de commerce est cédé par adjudication en juin 1967 à Jean-Marie Combier, imprimeur-éditeur de cartes postales de Mâcon plus connu sous la marque CIM.

CARTES POSTALES

CP SGE 00023

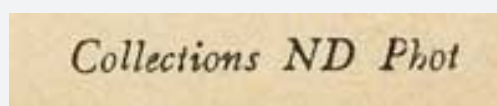
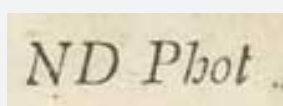
Lagnieu : les usines Saint-Gobain (tome III)

NEURDEIN, PARIS (SEINE)

L'imprimerie parisienne Neurdein et Cie a été fondée en 1864 par les frères Étienne (1832-1918) et Louis-Antonin Neurdein (1846-1914), brièvement associés à Ernest Paris avant de devenir indépendants en 1868. C'est l'une des principales maisons d'édition de cartes postales d'envergure nationale, primée aux Expositions universelles de 1889 et 1900, connue sous les marques ND ou ND Phot.

Pendant la Première Guerre, elle imprime notamment les clichés d'éditeurs locaux consacrés aux destructions qui ont frappé le Nord-Est de la France. Après la Première Guerre, Neurdein et Cie est réuni à Lévy et fils (sous le sigle LL - Léon & Lévy).

MARQUES



CARTES POSTALES

CP SGE 00029

Vauxrot : maison bleue, vue prise du Parc (tome III)

CP SGE 00032

Verrerie de Vauxrot : Vue prise d'un créneau de distillerie, Les re-tranchements français et allemands sont, 50 mètres de distance (tome III)

CP SGE 00033

Vauxrot : La Verrerie, ancienne position allemande (tome III)

CP SGE 00034

Vauxrot : Intérieur de la Verrerie (tome III)

⁵ La raison sociale exacte est Les Applications Photographiques d'Industrie et d'Édition. Certaines cartes sont aussi éditées avec les mentions « Documentation aérienne pédagogique Lapie » ou « Lapie Service aérien ».