

CATALOGUE CARTES POSTALES



TOME IV

SAINT-GOBAIN PAM

Anne ALONZO
Nathalie DUARTE

2020
2021

INTRO

CONSTITUTION DE LA
COLLECTION

© Photo thierry Bourguoin



DUCTION

Saint-Gobain Archives conserve une collection de plus de 650 cartes postales de la fin du XIXe siècle à la fin du XXe siècle. Celle-ci a été constituée en deux temps. Un premier ensemble est issu des versements de fonds photographiques de la Compagnie de Saint-Gobain et de ses filiales, anciennes ou actuelles : il comprend notamment des cartes-photos et des séries de cartes postales anciennes éditées par ces entreprises à l'occasion d'événements particuliers (inauguration d'une usine, visite prestigieuse, chantier important, campagne publicitaire).

La majeure partie de cette collection a été rassemblée à partir de 2013 à la faveur d'une active politique d'acquisition destinées à combler les lacunes des fonds photographiques conservés par Saint-Gobain Archives pour des sites, des activités ou des périodes qui étaient peu représentées. Cet ensemble a fait l'objet en 2016 d'un classement, d'une analyse et d'une numérisation systématiques.

La majeure partie de la collection de Saint-Gobain Archives couvre le premier essor et l'âge d'or de la carte postale entre la fin du XIXe siècle et la fin de l'entre-deux-guerres. Apparue en France en 1870, la carte postale est restée un monopole de l'Administration des postes jusqu'en 1875. Les premières cartes comportant une reproduction de cliché photographique sont commercialisées à Marseille par

Dominique Piazza en 1891. Les cartes photographiques imprimées restent cependant rares jusqu'à la généralisation, à partir de 1897-1900, d'un procédé de reproduction peu onéreux et de bonne qualité, la phototypie. La carte postale connaît alors son âge d'or. Elle prend un essor considérable avec l'Exposition universelle de Paris en 1900 et devient un nouveau média à part entière et un objet de collection.

À côté des grands éditeurs nationaux comme Neurdein, dont on retrouvera quelques éditions dans les pages qui suivent, des photographes locaux fixent les lieux et les événements marquants, les scènes typiques de la vie quotidienne. Les sujets industriels les intéressent particulièrement : la vue générale d'une usine, la sortie des ouvriers, les scènes de fabrication emblématiques d'un métier deviennent des incontournables du genre. Les années 1950 voient l'apogée de la vue aérienne dont l'éditeur Lapie s'est fait une spécialité.

Certains industriels se mettent eux-mêmes à éditer, dès la fin du XIXe siècle, des séries, voire des albums de cartes postales pour valoriser la modernité de leurs installations ou leurs produits. Certains font même de la carte postale un bon de commande prêt à l'emploi illustré de leurs références commerciales les plus spectaculaires. Ces cartes postales constituent aujourd'hui une précieuse source documentaire.

1 Quelques exemples : Labouche frères à Toulouse, Tranier et Poux à Albi, Delaveaux à Saint-Gobain, Leclère à La Fère, Delbrel à Fumel... Cf. Annexe : Sélection d'éditeurs de cartes postales (tome IV).

2 Saint-Gobain fait éditer un album de cartes postales représentant la glacière de Franière en Belgique, construite en 1898. Les Charbonnages de Limbourg-Meuse, participation de Pont-à-Mousson en Belgique, font de même dans les années 1930.

3 Série de cartes postales publicitaires de Saint-Gobain pour les engrais chimiques reprenant autour du thème du tour de France par deux enfants (CP CHIMIE 00043, 00044, 00051).

4 Voir la série de références commerciales des Établissements Poliet & Chausson, fabricant et distributeur de matériaux de construction absorbé par Saint-Gobain en 1996 (cette acquisition a donné naissance à l'actuel Pôle Distribution Bâtiment) : CP DIST 00013 à 00022. Voir aussi Jean-Baptiste Broutin et Cie, fabricant d'enduit de façade absorbé par Weber en 1927 : CP WEBER 00002.



INTRODUCTION

FORME DES NOTICES

Les notices descriptives de chaque carte postale comprennent : la cote (série et numéro d'ordre), l'analyse, le format (en mm).

L'analyse se compose des informations suivantes relatives au sujet, à la typologie, aux mentions d'auteurs et à la description physique de la carte :

(Lieu) : (titre de la carte postale) - (titre complémentaire).
(Type de carte) n°(X) éditée par (X), imprimée par (X), photo (X). (couleur), procédé (X), dentelée, circulée en (année), timbre(s) au recto / verso, écrite au recto / verso en (année), (mention d'altérations physiques), (année d'édition).

Conformément à la pratique cartophile, est considéré comme recto le côté de la carte où se trouve l'adresse et verso, celui où se trouve l'illustration.

- Lieu : commune ;
- Titre de la carte postale : indication du titre tel qu'il est porté sur la carte postale ;
- Titre complémentaire : précisions à indiquer dans le cas où le titre n'est pas suffisamment explicite (vue aérienne, vue générale, existence de personnages, objets ou bâtiments permettant de situer la scène...)
- Type de carte ;
- Mentions d'auteur : toutes informations sur les éditeurs, les imprimeurs et les photographes portées sur la carte postale (raison sociale ou nom, profession, ville) ;
- Couleur :
 - n. et b. (noir et blanc)
 - coul. (couleur)
 - colorisée ;
 - monochrome teinte sépia / verte / bleue / violette, etc. (pour les héliogravures)
- Procédé ;
- Circulé : la carte porte le cachet de la Poste ; l'année est mentionnée lorsqu'elle est lisible sur le cachet de la poste
- Timbre(s) : la carte postale est timbrée au verso / recto
- Écrite : la carte postale porte de la correspondance et l'adresse du destinataire au recto ou au verso ;
- Altérations physiques : tâches, pliures, déchirures...
- Année d'édition : s.d. si elle n'est pas connue. L'année d'édition est rarement indiquée ou facile à déduire (manifestations commerciales, mouvement social, etc.). Une datation approximative peut être proposée en fonction du sujet, du procédé de reproduction employé et de l'emplacement réservé à la correspondance (cf. cartes nuages).

PROCÉDÉ

PHOTOTYPIE : massivement appliqué à la carte postale à partir de 1895 environ, ce procédé, moins onéreux que ses prédécesseurs, permet une industrialisation de la production. L'image est de très bonne qualité puisqu'il s'agit d'un procédé sans trame permettant la reproduction des détails. La carte obtenue est mate.

HÉLIOGRAVURE : gravure photomécanique sur cuivre ; appliquée à la carte postale après 1918 et généralisée à partir de 1923, l'héliogravure est moins onéreuse que la phototypie. Les imprimeurs ont cependant négligé la qualité des tirages et privilégié des teintes à la mode (sépia, bleu, vert, violet) qui vieillissent mal.

BROMURE : procédé photographique appliqué à la carte postale dans les années 1950 caractérisé par sa brillance ; les cartes postales de cette période sont des cartes brillantes à bord dentelé au format agrandi (10 x 15 cm), les vues aériennes sont particulièrement prisées.

OFFSET : procédé appliqué à la carte postale principalement à partir des années 1970, donnant des contrastes moins prononcés et laissant la trame visible.



TYPE DE CARTE

CARTE POSTALE DESSINÉE :

Illustrée d'un dessin ou d'une gravure.

CARTE POSTALE :

Carte postale photographique ne correspondant à aucun des types ci-dessous.

CARTE NUAGE :

Carte postale à dos non divisé. Jusqu'en 1904 (entrée en vigueur du décret du 18 novembre 1903), il était interdit d'écrire au recto de la carte postale, qui était destiné à la seule inscription de l'adresse du destinataire sur toute la largeur ; sur le verso, la photographie ne recouvre pas la totalité de l'espace pour permettre la correspondance à côté de l'image.

CARTE POSTALE ANIMÉE :

Carte comprenant plusieurs personnages (sortie d'usine, scène de fabrication, etc.).

CARTE-PHOTO :

Se dit d'une photographie de format «carte postale» qui pouvait circuler comme une carte postale. Au recto d'ailleurs figurait souvent le mot «carte postale». Les carte-photo ou photo-cartes ont souvent été tirées à un nombre limité d'exemplaire.

CARTE PUBLICITAIRE :

Carte postale gratuite comportant un message de marque et mise à destination d'une cible plus ou moins précise.

CARTE-RÉCLAME

CARTE-PÉTITION

CARTE POSTALE MULTI-VUES

CARNET DE CARTES POSTALES :

Se dit d'un ensemble de cartes postales généralement détachables et publié sous forme d'album.

INTRODUCTION

PLAN DE CLASSEMENT

La collection de cartes postales a été répartie en plusieurs séries représentatives des activités actuelles ou passées du Groupe Saint-Gobain :

TOMES	SÉRIE	CONTENU
TOME 1	CSG ABR BTP CERAM CHIMIE DIST GYPSE ISO WEBER	COMPAGNIE DE SAINT-GOBAIN AUTRES ACTIVITÉS : ABRASIFS (COMPAGNIE DES MEULES NORTON) ENTREPRISE (SAINRAPT ET BRICE, SGE) CÉRAMIQUES INDUSTRIELLES PRODUITS CHIMIQUES DISTRIBUTION BÂTIMENT (POLIET & CHAUSSON, LAPEYRE, ASTURIENNE) GYPSE (LAMBERT FRÈRE ET CIE) ISOLATION (SAINT-GOBAIN ISOVER) MORTIERS INDUSTRIELS (SAINT-GOBAIN WEBER)
TOME 2	SGV	VERRE PLAT (SAINT-GOBAIN GLASS)
TOME 3	SGE	VERRE CREUX (VERALLIA, ANCIENNEMENT SAINT-GOBAIN EMBALLAGE)
TOME 4	PAM	CANALISATION (SAINT-GOBAIN PAM)

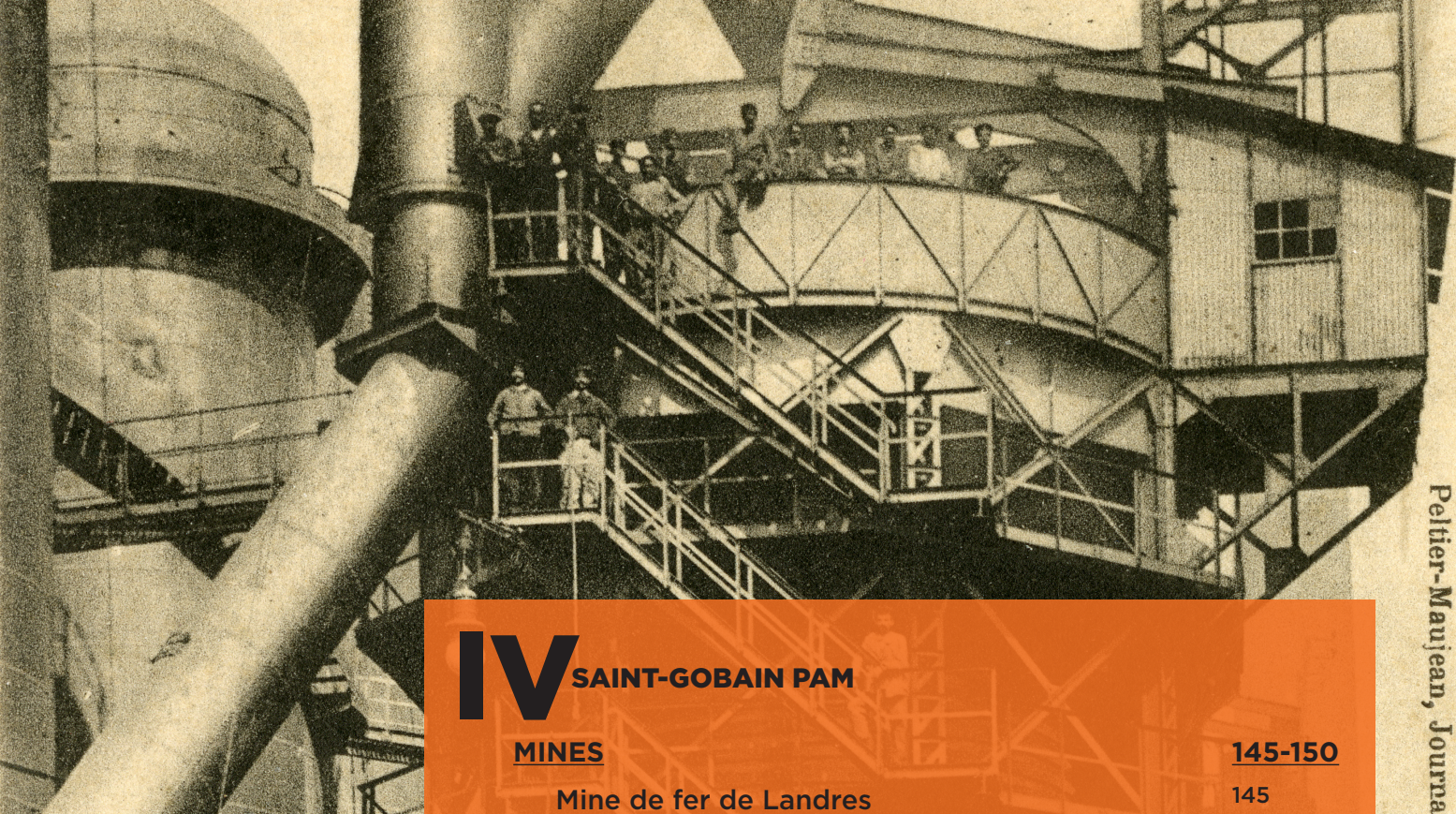
En couverture : CP PAM 00071, Pont-à-Mousson : hauts fourneaux. - Carte postale animée éditée par

Peltier-Maujean, Journaux. - n. et b., procédé phototypie, circulée en 1915, écrite au recto, s.d.

© **Éd. Peltier-Maujean / DR / Archives de Saint-Gobain**

TOME IV

SAINT-GOBAIN PAM



Peltier-Maujean, Journal

IV SAINT-GOBAIN PAM

MINES

145-150

Mine de fer de Landres	145
Mine de fer de Saizerais	145
Charbonnage de Beeringe	145
Charbonnage de Limbourg-Meuse	146-150

USINES

151-171

Auboué	151-152
Aubrives	153
Foug	154-158
Fumel	159-162
Pont-à-Mousson	163-171

FILIALES ET PARTICIPATIONS

172-184

Differdange	172
Aciéries de Longwy	172-179
Aciéries de Micheville	179-182
Société métallurgique de l'Ariège	183
Société parisienne des procédés Hume	183
Compagnie générale des conduites d'eau de Liège	184

RÉFÉRENCES COMMERCIALES

185-190

France	185-187
Outre-Mer	188-189
Egypte	189
Mexique	190
Espagne	190

FOIRES ET EXPOSITIONS

190

CORRESPONDANCE

191-192

MINES - MINE DE FER DE LANDRES



CP PAM 00001

Landres : mines de Landres, groupe n° 3, mineurs et ouvriers du fond. - Carte postale, n. et b., procédé phototypie, s.d.



CP PAM 00002

Landres : mines de Landres, groupe n° 7, personnel des ateliers. - Carte postale, n. et b., procédé phototypie, s.d.

Format : 90x139 mm

MINES - MINE DE FER DE SAIZERAIS



CP PAM 00003

Dieulouard : la mine de Saizerais qui alimente en minerai de fer les usines de Pont-à-Mousson et de Pompey. - Carte postale éditée par Lapie, Saint-Maur, n. et b., procédé au bromure, dentelée, s.d.

MINES - CHARBONNAGE DE BEERINGEN



CP PAM 00004

Beeringen : travaux des charbonnages, Werken der Koolmijnen - vue d'ensemble des installations des mines de Beeringen. - Carte postale éditée par Vve Rutten, Beeringen. - n. et b., procédé phototypie, circulée en 1919, timbre au recto, écrite au recto, s.d.

MINES - CHARBONNAGE DE LIMBOURG-MEUSEO

CP PAM 00006



Limbourg-Meuse : Charbonnages Limbourg-Meuse, concession Sainte-Barbe & Guillaume Lambert, Eysden-Sainte-Barbe (Limbourg), vue de la cité ouvrière = Koolmijnen Limburg-Maas, Vergunning Sinte-Barbara en Guillaume Lambert, Eysden-Sinte-Barbara (Limburg), Zicht der Werkmanswijk - vue rapprochée de la cité ouvrière avec des personnages, enfants et adultes, dans la rue devant les maisons. - Carte postale animée éditée par NELS, Ern. Till, Bruxelles, monochrome teinte sépia, procédé héliogravure, s.d.

CP PAM 00007



Limbourg-Meuse : Charbonnages Limbourg-Meuse, concession Sainte-Barbe & Guillaume Lambert, Eysden-Sainte-Barbe (Limbourg), vue de la cité ouvrière = Koolmijnen Limburg-Maas, Vergunning Sinte-Barbara en Guillaume Lambert, Eysden-Sinte-Barbara (Limburg), Zicht der Werkmanswijk - vue d'ensemble de la cité ouvrière avec des personnages, enfants et adultes, dans la rue devant les maisons. - Carte postale animée éditée par NELS, Ern. Till, Bruxelles, monochrome teinte sépia, procédé héliogravure, s.d.

CP PAM 00008



Limbourg-Meuse : Charbonnages Limbourg-Meuse, concession Sainte-Barbe & Guillaume Lambert, Eysden-Sainte-Barbe (Limbourg), vue de la cité ouvrière = Koolmijnen Limburg-Maas, Vergunning Sinte-Barbara en Guillaume Lambert, Eysden-Sinte-Barbara (Limburg), Zicht der Werkmanswijk - vue rapprochée de la cité ouvrière avec quelques personnages au loin dans la rue. - Carte postale animée éditée par NELS, Ern. Till, Bruxelles, monochrome teinte sépia, procédé héliogravure, s.d.



CP PAM 00009

Limbourg-Meuse : Charbonnages Limbourg-Meuse, concession Sainte-Barbe & Guillaume Lambert, Eysden-Sainte-Barbe (Limbourg), vue générale des installations du siège = Koolmijnen Limburg-Maas, Vergunning Sinte-Barbara en Guillaume Lambert, Eysden-Sinte-Barbara (Limburg), Algemeene zicht der Instellingen - vue générale avec au premier plan le puits de la mine . - Carte postale animée éditée par NELS, Ern. Till, Bruxelles, monochrome teinte sépia, procédé héliogravure, s.d.



CP PAM 00010

Limbourg-Meuse : Charbonnages Limbourg-Meuse, concession Sainte-Barbe & Guillaume Lambert, Eysden-Sainte-Barbe (Limbourg), vue générale des installations du siège = Koolmijnen Limburg-Maas, Vergunning Sinte-Barbara en Guillaume Lambert, Eysden-Sinte-Barbara (Limburg), Algemeene zicht der Instellingen - vue à partir de la voie de chemin de fer de l'ensemble des installations au loin. - Carte postale animée éditée par NELS, Ern. Till, Bruxelles, monochrome teinte sépia, procédé héliogravure, s.d.

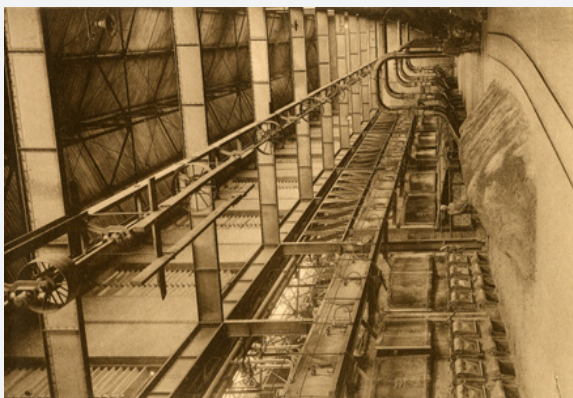


CP PAM 00011

Limbourg-Meuse : Charbonnages Limbourg-Meuse, concession Sainte-Barbe & Guillaume Lambert, Eysden-Sainte-Barbe (Limbourg), vue générale des installations du siège = Koolmijnen Limburg-Maas, Vergunning Sinte-Barbara en Guillaume Lambert, Eysden-Sinte-Barbara (Limburg), Algemeene zicht der Instellingen - Vue générale de l'ensemble des installations, au premier plan, le parc de stockage. - Carte postale animée éditée par NELS, Ern. Till, Bruxelles, monochrome teinte sépia,

CP PAM 00012

Limbourg-Meuse : Charbonnages Limbourg-Meuse, concession Sainte-Barbe & Guillaume Lambert, Eysden-Sainte-Barbe (Limbourg), centrale électrique = Koolmijnen Limburg-Maas, Vergunning Sinte-Barbara en Guillaume Lambert, Eysden-Sinte-Barbara (Limburg), Electriscche Centraal - vue d'ensemble du site : centrale électrique, parc de stockage, chemin de fer. - Carte postale animée éditée par NELS, Ern. Till, Bruxelles, monochrome teinte sépia, procédé

CP PAM 00013

Limbourg-Meuse : Charbonnages Limbourg-Meuse, concession Sainte-Barbe & Guillaume Lambert, Eysden-Sainte-Barbe (Limbourg), les chaudières chauffées au charbon pulvérisé = Koolmijnen Limburg-Maas, Vergunning Sinte-Barbara en Guillaume Lambert, Eysden-Sinte-Barbara (Limburg), Stoomketels gestookte met tot poeder gemaagte steenkool - deux ouvriers posent dans l'atelier des chaudières. - Carte postale animée éditée par NELS, Ern. Till, Bruxelles, monochrome teinte rosée, procédé héliogravure, s.d.

CP PAM 00014

Limbourg-Meuse : Charbonnages Limbourg-Meuse, concession Sainte-Barbe & Guillaume Lambert, Eysden-Sainte-Barbe (Limbourg), l'atelier de menuiserie = Koolmijnen Limburg-Maas, Vergunning Sinte-Barbara en Guillaume Lambert, Eysden-Sinte-Barbara (Limburg), Werkhuis van Schrijnwerkerij. - Carte postale animée éditée par NELS, Ern. Till, Bruxelles, monochrome teinte sépia, procédé héliogravure, s.d.

Format : 85x135 mm

**CP PAM 00015**

Limbourg-Meuse : Charbonnages
 Limbourg-Meuse, concession Sainte-Barbe & Guillaume Lambert, Eysden-Sainte-Barbe (Limbourg), une galerie au fond = Koolmijnen Limburg-Maas, Vergunning Sinte-Barbara en Guillaume Lambert, Eysden-Sinte-Barbara (Limburg), Eene gaanderij in den ondergrond. - Carte postale éditée par NELs, Ern. Till, Bruxelles, monochrome teinte sépia, procédé héliogravure, s.d.

**CP PAM 00016**

Limbourg-Meuse : Charbonnages
 Limbourg-Meuse, concession Sainte-Barbe & Guillaume Lambert, Eysden-Sainte-Barbe (Limbourg), une écurie au fond = Koolmijnen Limburg-Maas, Vergunning Sinte-Barbara en Guillaume Lambert, Eysden-Sinte-Barbara (Limburg), Eene stalling in den ondergrond. - Carte postale éditée par NELs, Ern. Till, Bruxelles, monochrome teinte sépia, procédé

**CP PAM 00017**

Limbourg-Meuse : Charbonnages
 Limbourg-Meuse, concession Sainte-Barbe & Guillaume Lambert, Eysden-Sainte-Barbe (Limbourg), un ventilateur installé au fond = Koolmijnen Limburg-Maas, Vergunning Sinte-Barbara en Guillaume Lambert, Eysden-Sinte-Barbara (Limburg), Een luchttrekker in den ondergrond. - Carte postale animée éditée par NELs, Ern. Till, Bruxelles, monochrome teinte sépia, procédé héliogravure, s.d.

**CP PAM 00018**

Limbourg-Meuse : Charbonnages
 Limbourg-Meuse, concession Sainte-Barbe & Guillaume Lambert, Eysden-Sainte-Barbe (Limbourg), Hôpital Vilain XIII, le parc = Koolmijnen Limburg-Maas, Vergunning Sinte-Barbara en Guillaume Lambert, Eysden-Ste-Barbara (Limburg), Het gasthuis Vilain XIII, Park - allée d'arbres bordant une route. - Carte postale éditée par Ern. Till, Bruxelles, monochrome teinte sépia, procédé héliogravure, s.d.



CP PAM 00019

Limbourg-Meuse : Charbonnages Limbourg-Meuse, concession Sainte-Barbe & Guillaume Lambert, Eysden-Sainte-Barbe (Limbourg), Hôpital Vilain XIII = Koolmijnen Limburg-Maas, Vergunning Sinte-Barbara en Guillaume Lambert, Eysden-Ste-Barbara (Limburg), Het gasthuis Vilain XIII - vue du parc au premier plan, au fond et au centre, on aperçoit une partie de l'hôpital. - Carte postale éditée par Ern. Till, Bruxelles, monochrome teinte sépia, procédé héliogravure, s.d.



CP PAM 00020

Limbourg-Meuse : Charbonnages Limbourg-Meuse, concession Sainte-Barbe & Guillaume Lambert, Eysden-Sainte-Barbe (Limbourg), la société de musique = Koolmijnen Limburg-Maas, Vergunning Sinte-Barbara en Guillaume Lambert, Eysden-Sinte-Barbara (Limburg), De muziekmaatschappij - vue d'ensemble de l'orchestre posant pour la photo avec les instruments. - Carte postale animée éditée par NELS, Ern. Till, Bruxelles, monochrome teinte sépia, procédé héliogravure, s.d.



CP PAM 00021

Limbourg-Meuse : Charbonnages Limbourg-Meuse, concession Sainte-Barbe & Guillaume Lambert, Eysden-Sainte-Barbe (Limbourg), l'équipe de football = Koolmijnen Limburg-Maas, Vergunning Sinte-Barbara en Guillaume Lambert, Eysden-Sinte-Barbara (Limburg), De voetballers. - Carte postale animée éditée par NELS, Ern. Till, Bruxelles, monochrome teinte sépia, procédé héliogravure, s.d.

USINES - ABOUÉ

La Société anonyme des hauts fourneaux et fonderies de Pont-à-Mousson fonce trois puits en 1897, 1902 et 1909 à Auboué pour exploiter la fameuse minette lorraine puis crée des hauts fourneaux et une fonderie pour le transformer sur place. En 1913, elle est la première mine de fer française avec le dixième de la production nationale totale.



CP PAM 00022

Auboué : Société anonyme des Hauts-Fourneaux de Pont-à-Mousson, vue d'ensemble de l'usine. - Carte postale éditée par la Société anonyme des Hauts-Fourneaux de Pont-à-Mousson, n. et b., procédé phototypie, s.d.



CP PAM 00023

Auboué : Société anonyme des Hauts-Fourneaux de Pont-à-Mousson, vue d'un haut fourneau. - Carte postale éditée par la Société anonyme des Hauts-Fourneaux de Pont-à-Mousson, n. et b., procédé phototypie, s.d.



CP PAM 00024

Auboué : les usines - vue d'ensemble du site d'Auboué, au premier plan, vue des maisons ouvrières. - Carte postale éditée par Plautier et Daniel Delboy, Mirecourt. - n. et b., procédé phototypie, s.d.



CP PAM 00025

Auboué : entrée de l'usine - vue d'ensemble du site d'Auboué, au premier plan, un groupe d'ouvriers pose pour le photographe. - Carte postale animée éditée par Ch. Maillot, Bazar. - n. et b., procédé phototypie, écrite au recto en 1909, s.d.



CP PAM 00026

Ardennes : Deutsche Armee = armée allemande - vue d'ensemble de l'armée allemande à cheval, à vélo, en voiture et à pieds parmi la population. - Carte postale animée, G. SCH. Sch. 117. - colorisée, procédé phototypie, circulée en 1905, cachets au recto, écrite au recto et au verso, s.d.

CartepostalerelativeàlagrèvedesouvriersetdesmineursdelaSociétédeshautsfourneauxde Pont-à-Mousson à Auboué en 1905 :

Recto : « Madame Poulet chez Mme Veuve Proffidal Chiry à Haybes sur Meuse Ardennes »

Verso « Grèves de 1905. A. Cuvier (?) Auboué, le 9 juin 1905. Rien de nouveau toujours ici, n'entendons plus parler du projet de nous envoyer à Mont St Martin, cela me paraît inutile attendu qu'il n'y a pas plus à faire là bas qu'ici. Vous embrasse tous. Aurez encore des nouvelles lundi matin. Il y a conférence dimanche ici, vous donnerai résultats. C'est la fête



CP PAM 00027

Auboué : écoles, classes des filles = scuole, classi femminili - rondes de filles devant l'école. - Carte postale animée imprimée par les Imprimeries Réunies de Nancy. - n. et b., procédé phototypie, écrite au recto en 1919, s.d.



CP PAM 00028

Auboué : écoles, classes des garçons = scuole, classi maschili - groupe de garçons devant l'école. - Carte postale animée éditée par les Imprimeries Réunies de Nancy. - n. et b., procédé phototypie, circulée en 1914, écrite au recto, s.d.

Le développement de l'exploitation de la mine de fer et de la fonderie d'Auboué par la Société des hauts fourneaux et fonderies de Pont-à-Mousson entre 1900 et 1910 a transformé le petit village d'Auboué en une véritable ville minière dont la moitié de la population est italienne en 1911. La légende en italien et en français de ces cartes postales rappelle l'importance de cette présence italienne qui a contribué à l'essor des écoles de filles et de garçons.

USINES - AUBRIVES

Fondée en 1858, la fonderie fusionne en 1894 avec les fonderies de Villerupt en Lorraine au sein de la Société métallurgique d'Aubrives et Villerupt : la seconde fournit la fonte que la première transforme en tuyaux pour conduite d'eau ou de gaz et en matériel pour chemin de fer. La fonderie d'Aubrives est absorbée par le Groupe Pont-à-Mousson en 1960.



CP PAM 00029

Aubrives : la fonderie et les cités - au premier plan, vue de la cité et au dernier plan à gauche vue de l'usine. - Carte postale n° 3 éditée par Lapie, Saint-Maur, série En avion au-dessus de... - n. et b. et partiellement colorisée, procédé bromure, dentelée, s.d.



CP PAM 00030

Aubrives : la fonderie - vue aérienne de l'usine. - Carte postale n° 4 éditée par Lapie, Saint-Maur, série En avion au-dessus de... - n. et b. et partiellement colorisée, procédé bromure, dentelée, s.d.

Format : 105x150 mm



CP PAM 00031

Aubrives : vue sur les cités. - Carte postale n° 6 éditée par Lapie, Saint-Maur, série En avion au-dessus de... - n. et b., procédé bromure, dentelée, s.d.

Format : 105x150 mm



CP PAM 00032

Aubrives : rue de l'usine - vue de la cité et au loin de l'usine. - Carte postale n° 7 éditée par Lapie, Saint-Maur, série En avion au-dessus de... - n. et b. et partiellement colorisée, procédé bromure, dentelée, s.d.

USINES - FOUG

Créées en 1905 entre le canal de la Moselle et la ligne de chemin de fer, les fonderies de Foug réalisent leur première coulée dès janvier 1906. Placées sous la direction d'Henri Cavallier, le frère de Camille, elles constituent une usine-modèle pour la Société des hauts fourneaux et fonderies de Pont-à-Mousson. Elles emploient 800 personnes en 1950.

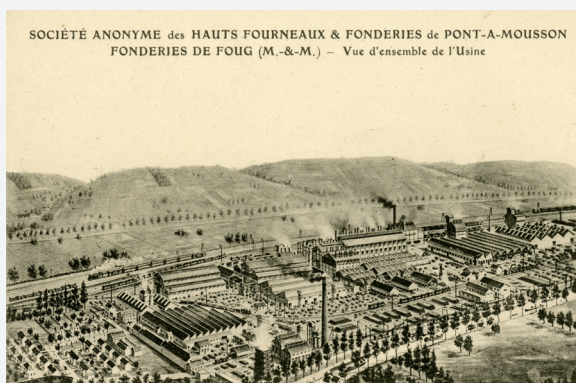
Vues générales



CP PAM 00033

Foug : vue générale des Fonderies. - Carte postale, s.n., dessinée par G. Peltier, Paris. - n. et b., procédé phototypie, s.d.

Format : 90x140 mm



CP PAM 00034

Foug : Société anonyme des Hauts Fourneaux & Fonderies de Pont-à-Mousson Fonderies de Foug, vue d'ensemble de l'usine. - Carte postale dessinée éditée par la Société anonyme des Hauts Fourneaux et Fonderies de Pont-à-Mousson, Nancy. - n. et b., procédé phototypie, s.d.



CP PAM 00090

Foug : perspective de laa **CP PAM 00035**

Foug : le canal, les usines, les cités - vue aérienne. - Carte postale n° 14339 éditée et imprimée par Éditions Aériennes Combier (CIM), Mâcon, photo Rancurel. - n. et b., procédé bromure, dentelée, s.d.



CP PAM 00035

Foug : le canal, les usines, les cités - vue aérienne. - Carte postale n° 14339 éditée et imprimée par Éditions Aériennes Combier (CIM), Mâcon, photo Rancurel. - n. et b., procédé bromure, dentelée, s.d.



CP PAM 00036

Foug : vue générale aérienne, panoramique, au premier plan la gare. - Carte postale n° 14341 éditée et imprimée par Éditions Aériennes Combier (CIM), Mâcon, photo Rancurel. - n. et b., procédé bromure, dentelée, s.d.



CP PAM 00037

Foug : vue générale aérienne. - Carte postale n° 14342 éditée et imprimée par Éditions Aériennes Combier (CIM), Mâcon, photo Rancurel. - n. et b., procédé bromure, dentelée, s.d.

Format : 105x150 mm



CP PAM 00038

Foug : vue générale aérienne, les écoles et la rue de la gare. - Carte postale n° 14344 éditée et imprimée par Éditions Aériennes Combier (CIM), Mâcon, photo Rancurel. - n. et b., procédé bromure, dentelée, s.d.

Format : 105x150 mm



CP PAM 00039

Foug : vue aérienne, les bords du canal, l'écluse double. - Carte postale n° 14346 éditée et imprimée par Éditions Aériennes Combier (CIM), Mâcon, photo Rancurel. - n. et b., procédé bromure, dentelée, s.d.

Format : 105x150 mm



CP PAM 00040

Foug : les cités des fonderies, vue aérienne.
- Carte postale n° 122-46 A éditée et imprimée par Éditions Aériennes Combier (CIM), Mâcon.-
n. et b., procédé bromure, dentelée, s.d.



CP PAM 00041

Foug: vue aérienne, le canal de la Marne au Rhin, l'écluse et l'entrée du tunnel. - Carte postale n° 122-48 A éditée et imprimée par Éditions Aériennes Combier (CIM), Mâcon. - n. et b., procédé bromure, dentelée, s.d.

Format : 105x150 mm



CP PAM 00042

Foug : vue générale aérienne, la route Paris Strasbourg. - Carte postale n° 122-49 A éditée et imprimée par Éditions Aériennes Combier (CIM), Mâcon. - n. et b., procédé bromure, dentelée, s.d.



CP PAM 00043

Foug : vue panoramique aérienne, la route Paris Strasbourg. - Carte postale n° 122-50 A éditée et imprimée par Éditions Aériennes Combier (CIM), Mâcon. - n. et b., procédé bromure, dentelée, s.d.



CP PAM 00044

Foug : l'usine de la société des fonderies de Pont-à-Mousson, mondialement réputée pour ses fabrications de tuyaux en fonte. - Carte postale n° 23-W éditée par Lapie, Saint-Maur.- n. et b., procédé bromure, dentelée, s.d.



CP PAM 00048

Foug : vue générale de Foug - vue lointaine de l'usine. - Carte postale éditée par Lang, Foug, photo Roeder. - n. et b., procédé bromure, s.d.

Format : 90x140 mm

Intérieur de l'usine



CP PAM 00091

Foug : usine métallurgique, les hauts-fourneaux - groupe d'ouvriers à l'arrière-plan au pied des hauts fourneaux. - Carte postale animée éditée par Herbeuval, série Environs de Toul illustrés. - n. et b., procédé phototypie, circulée en [1922], timbre au recto, écrite au recto, s.d.

Œuvres sociales



CP PAM 00092

Toul : société de préparation militaire « La Fougueuse » - les membres de l'association réalisent des figures acrobatiques. - Carte postale animée n° 6 éditée par S.A.G., photo Unic-Photo, Toul. - n. et b., procédé phototypie, cachet Léo Boulogne au recto, s.d.

**CP PAM 00045**

Foug : quelques types d'obus, fabrication française - un ouvrier pose derrière une série d'obus de différents calibres pour l'artillerie lourde. - Carte-photo animée éditée par R. Guilleminot, Boespflug et Cie, Paris. - n. et b., procédé gélatino-argentique, s.d.

**CP PAM 00046**

Foug - Henri Cavallier posant avec un groupe de personnes dont des militaires près d'un obus de 340. - Carte-photo animée, s.n. - n. et b., procédé gélatino-argentique, s.d.

**CP PAM 00047**

Foug - Henri Cavallier pose dans l'atelier de stockage des obus près du contremaître. - Carte-photo animée, s.n. - n. et b., procédé gélatino-argentique, s.d.

Format : 90x140 mm

USINES - FUMEL



CP PAM 00166

Fumel: la chaussée et usine (côté sud) - vue du Lot. - Carte postale n°10bis éditée par G. Delbrel, Fumel - n. et b., procédé phototypie, circulée en 1906, timbre au verso, écrite au recto, s.d.

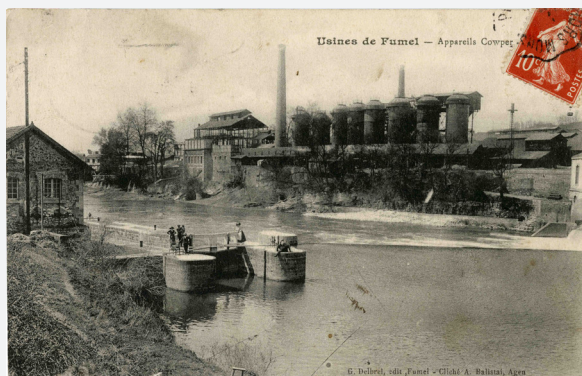
Format : 90x140 mm



CP PAM 00167

Fumel : vue sur l'usine et le Lot. - Carte postale, s.n. - n. et b., procédé phototypie, circulée en 1913, timbre au verso, écrite au recto, s.d.

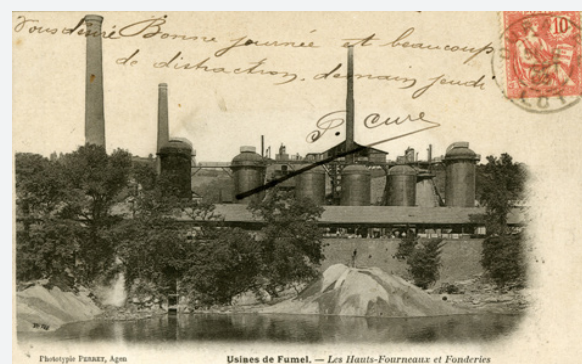
Format : 90x138 mm



CP PAM 00168

Fumel : appareils Cowper. - Carte postale éditée par G. Delbrel, Fumel, photo A. Balistai, Agen, série usines de Fumel. - n. et b., procédé phototypie, circulée en 1911, timbre au verso, écrite au recto, s.d.

Format : 88x139 mm



CP PAM 00049

Fumel : les hauts fourneaux et fonderies - vue d'ensemble des appareils Cowpers depuis le Lot. - Carte postale éditée par Phototypie Perret, Agen, série usines de Fumel. - n. et b., procédé phototypie, circulée en 1903, timbre au verso, écrite au recto et au verso, s.d.

**CP PAM 00050**

Fumel : les hauts fourneaux et fonderies
- vue extérieure de la halle des plaques tournantes. - Carte-nuage animée éditée par Phototypie Perret, Agen, série usines de Fumel. - n. et b., procédé phototypie, circulée en 1903, timbre au recto, écrite au recto et au verso, s.d.

**CP PAM 00162**

Fumel : sortie des ouvriers - photo de groupe des ouvriers, à droite la statue représentant la paix. - Carte postale éditée par G. Delbrel, Fumel. - n. et b., procédé phototypie, circulée en 1912, timbre au recto, cachet de la poste au recto, s.d.

**CP PAM 00005**

Fumel : l'usine, cour principale, groupe de prisonniers de guerre. - Carte postale éditée par Delrieu, librairie, Fumel, photo Guionie et Cie, Toulouse - n. et b., procédé phototypie, écrite au recto, s.d.,

Format : 90x140 mm

**CP PAM 00051**

Fumel : côté de fonderie - vue intérieure d'une halle de fonderie. - Carte postale animée n°16 éditée par G. Delbrel, Fumel, série usines de Fumel. - n. et b., procédé phototypie, circulée en 1907, timbre au recto, écrite au recto, s.d.

**CP PAM 00052**

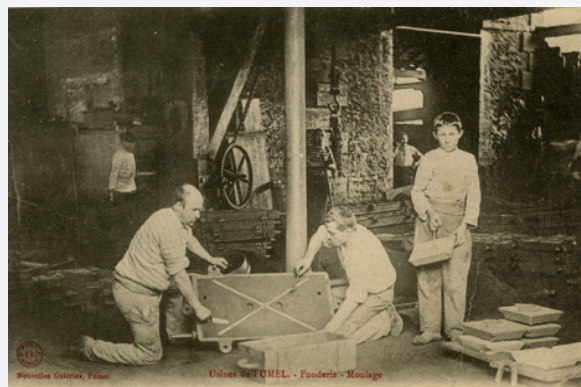
Fumel : fonderie - vue intérieure d'une halle de fonderie. - Carte postale animée n°50 éditée par G. Delbrel, Fumel, série usines de Fumel. - n. et b., procédé phototypie, s.d. (1904-1914)

**CP PAM 00053**

Fumel : fonderie, les ouvriers vont chercher la fonte à la grande chaudière. - Carte postale animée éditée par G. Delbrel, Fumel, photo Balistai, série usines de Fumel. - n. et b., procédé phototypie, circulée, timbres au recto, écrite au recto, tâches d'encre au verso, s.d. (1904-1914)

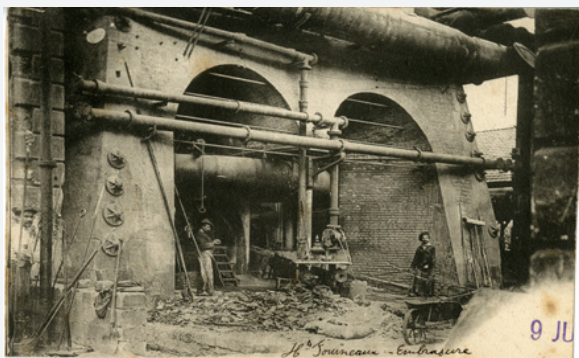
**CP PAM 00055**

Fumel : fonderie, la poche étant pleine, les ouvriers l'emportent pour couler leurs moules. - Carte postale animée éditée par G. Delbrel, Fumel, photo Balistai, série usines de Fumel. - n. et b., procédé phototypie, s.d. (1904-1914)

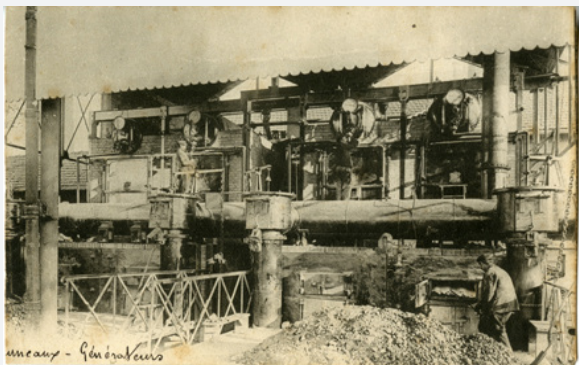
**CP PAM 00054**

Fumel : fonderie, moulage. - Carte postale animée éditée par les Nouvelles Galeries, Fumel, photo Albert Bergeret et Compagnie (A. B. & Co), Nancy, série usines de Fumel. - n. et b., procédé phototypie, circulée en 1905, timbre au recto, écrite au recto, s.d.

Format : 91x139 mm

**CP PAM 00170**

Fumel - haut fourneau, embrasure, trois ouvriers se tiennent devant le haut fourneau avec des ringards. - Carte postale animée, s.n. - n. et b., procédé phototypie, s.d.

**CP PAM 00176**

Fumel - fourneaux, générateurs. - Carte postale animée, s.n. - n. et b., procédé phototypie, s.d.

**CP PAM 00177**

Fumel - atelier de construction de matériel de chemin de fer, montage de plaques tournantes. - Carte postale animée, s.n. - n. et b., procédé phototypie, s.d.

Format : 91x142

**CP PAM 00179**

Fumel : fonderie - ouvriers au travail dans la fonderie. - Carte postale animée éditée par G. Delbrel, Fumel. - n. et b., procédé phototypie, circulée en 1910, timbre au verso, écrite au recto

Format : 91x140

**CP PAM 00178**

Fumel - réceptions de coussinets. - Carte postale animée, s.n. - n. et b., procédé phototypie, s.d.

USINES - PONT-À-MOUSSON

Vues générales



CP PAM 00068

Pont-à-Mousson : Société anonyme des Hauts-Fourneaux de Pont-à-Mousson, vue générale des usines de Pont-à-Mousson. - Carte postale éditée par la Société anonyme des hauts fourneaux de Pont-à-Mousson. - n. et b., procédé phototypie, écrite au recto, s.d.

Format : 90x139 mm



CP PAM 00069

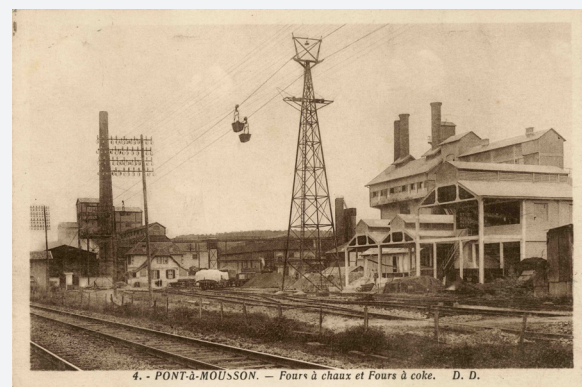
Pont-à-Mousson : la Lorraine illustrée, Pont-à-Mousson, les hauts-fourneaux - vue générale des hauts fourneaux et des tours Cowpers avec la briqueterie au premier plan. - Carte postale n°336 éditée par les Magasins Réunis de Pont-à-Mousson. - n. et b., procédé phototypie, circulée en 1911, timbre au verso, s.d.

Format : 88x137 mm



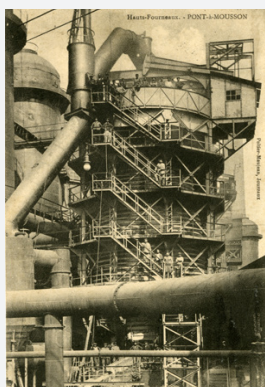
CP PAM 00070

Pont-à-Mousson : les fonderies - vue partielle des tours Cowpers avec une péniche au premier plan. - Carte postale éditée par les Magasins Réunis de Pont-à-Mousson. - n. et b., procédé phototypie, circulée en 1914, écrite au recto, s.d.



CP PAM 00169

Pont-à-Mousson : fours à chaux et fours à coke - vue d'ensemble des bâtiments avec au premier plan le transport aérien des berlines. - Carte postale, s.n., photo Daniel Delbey. - monochrome sépia, procédé phototypie, écrite au recto en 1911, s.d.

**CP PAM 00071**

Pont-à-Mousson : hauts fourneaux. - Carte postale animée éditée par Peltier-Maujean, Journaux. -

n. et b., procédé phototypie, circulée en 1915, écrite au recto, s.d.

**CP PAM 00059**

Pont-à-Mousson : Société anonyme des Hauts-Fourneaux de Pont-à-Mousson, vue générale des accumulateurs à minéral. - Carte postale éditée par la Société anonyme des hauts fourneaux de Pont-à-Mousson. - n. et b., procédé phototypie, s.d. (après 1920)

Format : 89x140 mm

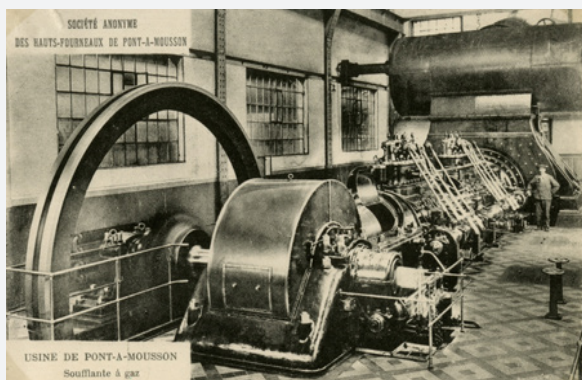
**CP PAM 00060**

Pont-à-Mousson : Société anonyme des Hauts-Fourneaux de Pont-à-Mousson, usine de Pont-à-Mousson, fours à chaux - vue extérieure depuis la voie de chemin de fer. - Carte postale éditée par la Société anonyme des hauts fourneaux de Pont-à-Mousson. - n. et b., procédé phototypie, s.d. (après 1920)

Format : 88x138 mm

**CP PAM 00061**

Pont-à-Mousson : Société anonyme des Hauts-Fourneaux de Pont-à-Mousson, usine de Pont-à-Mousson, vue de la briquetterie, côté du canal. - Carte postale éditée par la Société anonyme des hauts fourneaux de Pont-à-Mousson. - n. et b., procédé phototypie, s.d. (après 1920)

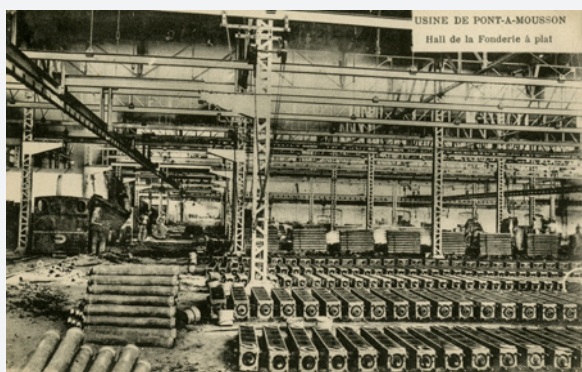
**CP PAM 00062**

Pont-à-Mousson : Société anonyme des Hauts-Fourneaux de Pont-à-Mousson, soufflante à gaz - vue intérieure de la salle des machines. - Carte postale éditée par la Société anonyme des hauts fourneaux de Pont-à-Mousson. - n. et b., procédé phototypie, s.d. (après 1920)

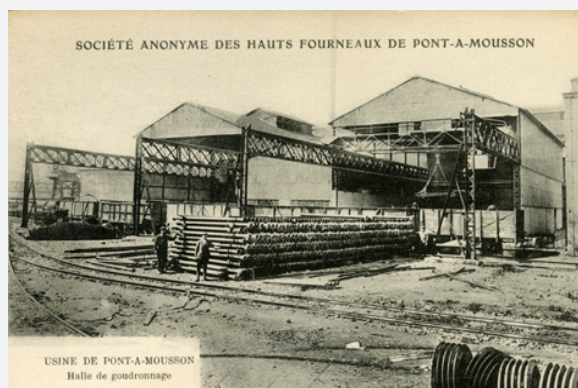
Format : 88x140 mm

**CP PAM 00063**

Pont-à-Mousson : Société anonyme des Hauts-Fourneaux de Pont-à-Mousson, halle mécanique - vue extérieure de la halle avec le parc à tuyaux au premier plan. - Carte postale éditée par la Société anonyme des hauts fourneaux de Pont-à-Mousson. - n. et b., procédé phototypie, s.d. (après 1920)

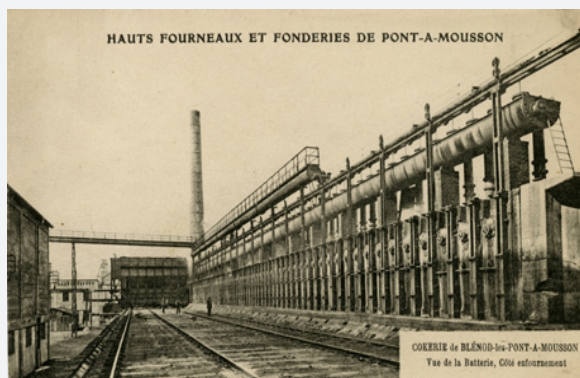
**CP PAM 00064**

Pont-à-Mousson : usine de Pont-à-Mousson, hall de la fonderie à plat - vue intérieure. - Carte postale animée éditée par la Société anonyme des hauts fourneaux de Pont-à-Mousson. - n. et b., procédé phototypie, s.d. (après 1920)

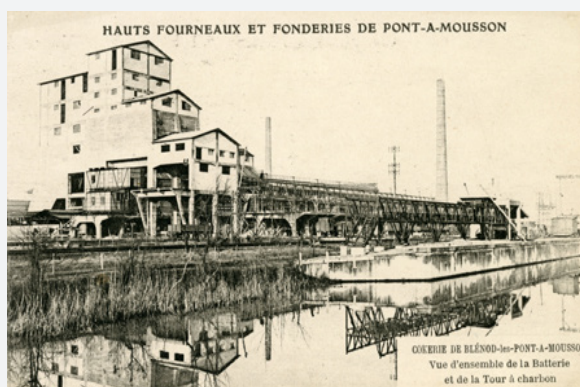
**CP PAM 00065**

Pont-à-Mousson : Société anonyme des Hauts-Fourneaux de Pont-à-Mousson, halle de goudronnage - vue extérieure avec l'empilement de tuyaux de petits diamètres au premier plan. - Carte postale animée éditée par la Société anonyme des hauts fourneaux de Pont-à-Mousson. - n. et b., procédé phototypie, s.d. (après 1920)

Format : 92x141 mm

**CP PAM 00066**

Blénod-les-Pont-à-Mousson : cokerie des Hauts Fourneaux et Fonderies de Pont-à-Mousson : vue de la batterie, côté enfournement. - Carte postale éditée par la Société anonyme des hauts fourneaux de Pont-à-Mousson. - n. et b., procédé phototypie, s.d. (après 1920)

**CP PAM 00067**

Blénod-les-Pont-à-Mousson : cokerie des Hauts Fourneaux et Fonderies de Pont-à-Mousson, vue d'ensemble de la batterie et de la Tour à charbon. - Carte postale éditée par la Société anonyme des hauts fourneaux de Pont-à-Mousson. - n. et b., procédé phototypie, s.d. (après 1920)

Format : 88x137 mm

**CP PAM 00089**

Pont-à-Mousson : l'usine de Pont-à-Mousson mondialement réputée pour ses fabrications de tuyaux en fonte - vue aérienne de l'usine. - Carte postale n° 37-W éditée par Lapie, Saint-Maur, série En avion au-dessus de... - n. et b., procédé au bromure, dentelée, s.d.

Première Guerre mondiale

**CP PAM 00056**

Pont-à-Mousson : destruction du pont par le Génie français lors de l'occupation allemande. - Carte postale éditée par Corbu-Thomas. - n. et b., procédé phototypie, s.d. (après 1914)

**CP PAM 00057**

Pont-à-Mousson : guerre de 1914-1915, bombardement de Pont-à-Mousson - vue d'une église bombardée. - Carte postale éditée par Roisin, Pont-à-Mousson. - n. et b., procédé phototypie, circulée en 1915, écrite au recto, s.d.

Format : 90x140 mm

**CP PAM 00072**

Pont-à-Mousson : aux fonderies, inauguration du monument élevé à la mémoire des membres du personnel morts pour la patrie (25 avril 1920) - cérémonie en présence de Camille Cavallier, Henri Cavallier et Marcel Paul. - Carte postale animée, s.n. - n. et b., procédé phototypie, 1920

**CP PAM 00073**

Pont-à-Mousson : aux fonderies, inauguration du monument élevé à la mémoire des membres du personnel morts pour la patrie (25 avril 1920) - discours de Camille Cavallier, Henri Cavallier et Marcel Paul au second plan. - Carte postale animée, s.n. - n. et b., procédé phototypie, 1920

Visites

**CP PAM 00074**

Pont-à-Mousson - groupes de visiteurs à l'usine de Pont-à-Mousson accompagné de Marcel Paul. - Carte-photo animée, s.n. - n. et b., procédé gélatino-argentique, s.d.

Format : 87x137 mm

**CP PAM 00075**

Pont-à-Mousson - Groupes de visiteurs aux usines de Pont-à-Mousson. - Carte-photo animée, s.n. - n. et b., procédé gélatino-argentique, s.d

**CP PAM 00076**

Pont-à-Mousson - Groupes de visiteurs aux usines de Pont-à-Mousson. - Carte-photo animée, s.n. - n. et b., procédé gélatino-argentique, s.d.

**CP PAM 00077**

Pont-à-Mousson - Groupes de visiteurs entourant Marcel Paul sous le buste de Xavier Rogé dans la salle des fêtes. - Carte-photo animée, s.n. - n. et b., procédé gélatino-argentique, s.d.

**CP PAM 00078**

Pont-à-Mousson - Visite de Paul Claudel, ambassadeur de France aux États-Unis en septembre 1930 à Pont-à-Mousson, photo de groupe en présence de Marcel Paul. - Carte-photo animée, photo Studio Scherbeck, Nancy. - n. et b., procédé gélatino-argentique, dentelée, 1930



CP PAM 00079

Pont-à-Mousson - Arrivée à la gare des membres de la légion américaine ayant combattu dans la région de Pont-à-Mousson pendant la Première Guerre Mondiale. - Carte-photo animée, s.n. - n. et b., procédé gélatino-argentique, 1930



CP PAM 00080

Pont-à-Mousson - Arrivée à la gare des membres de la légion américaine ayant combattu dans la région de Pont-à-Mousson pendant la Première Guerre Mondiale - au premier plan, un cameraman immortalise l'événement. - Carte-photo animée, s.n. - n. et b., procédé gélatino-argentique, 1930



CP PAM 00081

Pont-à-Mousson - Visite des membres de la légion américaine ayant combattu dans la région de Pont-à-Mousson pendant la Première Guerre Mondiale devant le monument aux morts de Pont-à-Mousson. - Carte-photo animée, s.n. - n. et b., procédé gélatino-argentique, 1930



CP PAM 00082

Pont-à-Mousson - Visite des membres de la légion américaine ayant combattu dans la région de Pont-à-Mousson pendant la Première Guerre Mondiale devant le monument aux morts de Pont-à-Mousson. - Carte-photo animée, s.n. - n. et b., procédé gélatino-argentique, 1930

**CP PAM 00083**

Pont-à-Mousson-Visite des membres de la légion américaine ayant combattu dans la région de Pont-à-Mousson pendant la Première Guerre Mondiale devant le monument aux morts de Pont-à-Mousson en présence d'Henri Cavallier.
- Carte-photo animée, s.n. - n. et b., procédé gélatino-argentique, 1930

Format : 90x140 mm

**CP PAM 00084**

Pont-à-Mousson - Visite des membres de la légion américaine ayant combattu dans la région de Pont-à-Mousson pendant la Première Guerre Mondiale devant le monument aux morts de Pont-à-Mousson - au premier plan, un cameraman immortalise l'événement.- Carte-photo animée, s.n. - n. et b., procédé gélatino-argentique, 1930

Format : 90x140 mm

**CP PAM 00085**

Pont-à-Mousson - Visite des membres de la légion américaine ayant combattu dans la région de Pont-à-Mousson pendant la Première Guerre Mondiale sortant de la salle des fêtes de Pont-à-Mousson. - Carte-photo animée, s.n. - n. et b., procédé gélatino-argentique, 1930

**CP PAM 00086**

Pont-à-Mousson - Visite des membres de la légion américaine ayant combattu dans la région de Pont-à-Mousson pendant la Première Guerre Mondiale sortant de la salle des fêtes de Pont-à-Mousson. - Carte-photo animée, s.n. - n. et b., procédé gélatino-argentique, 1930



CP PAM 00087

Pont-à-Mousson - Visite des membres de la légion américaine ayant combattu dans la région de Pont-à-Mousson pendant la Première Guerre Mondiale sortant de la salle des fêtes de Pont-à-Mousson. - Carte-photo animée, s.n. - n. et b., procédé gélatino-argentique, 1930

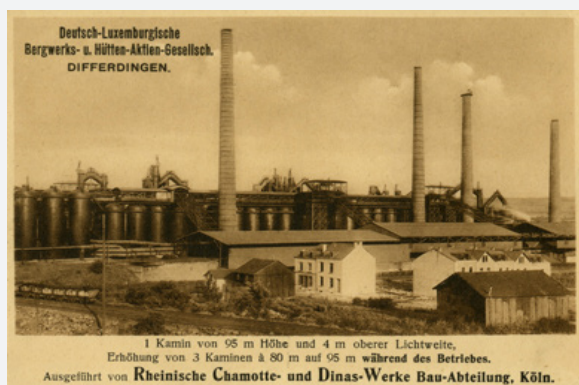


CP PAM 00088

Pont-à-Mousson - Membres de la légion américaine ayant combattu dans la région de Pont-à-Mousson pendant la Première Guerre Mondiale visitant Pont-à-Mousson en voiture. - Carte-photo animée, s.n. - n. et b., procédé gélatino-argentique, 1930

Format : 90x140 mm

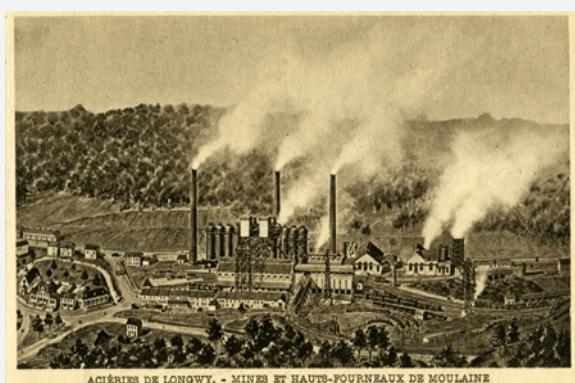
FILIALES ET PARTICIPATIONS - DIFFERDANGE



CP PAM 00093

Differdingen : Deutsch-Luxemburgische Bergwerks- u. Hütten-Aktien-Gesellschaft., 1 Kamin von 95 m Höhe und 4 m oberer Lichtweite, Erhöhung von 3 Kaminen à 80 m auf 95 m während des Betriebes. Ausgeführt von Rheinische Chamotte- und Dinas-Werke Bau-Abteilung, Köln - vue d'ensemble de l'usine de Differdange. - Carte postale éditée par Kunstanstalt Schmitt & Hermann Köln A. RH. - monochrome teinte sépia, procédé héliogravure, écrite en impression au recto, s.d.

FILIALES ET PARTICIPATIONS - ACIÉRIES DE LONGWY



CP PAM 00094

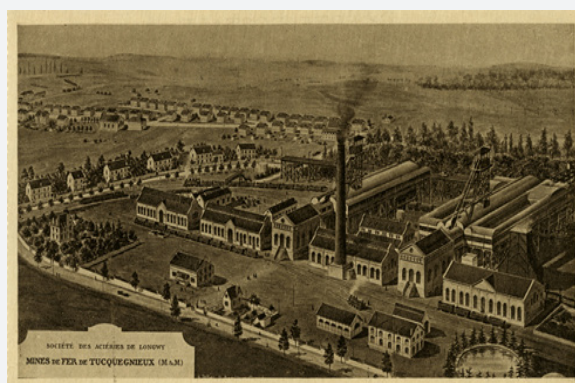
Moulaine : Aciéries de Longwy, mines et hauts fourneaux - vue d'ensemble. - Carte postale imprimée par Imprimeries Réunies, Nancy. - monochrome teinte sépia, procédé héliogravure, s.d.



CP PAM 00095

Sedan : Aciéries de Longwy, Division des forges de Sedan, fonderies et ateliers, laminoirs à tôles, - vue d'ensemble. - Carte postale imprimée par Imprimeries Réunies, Nancy. - monochrome teinte sépia, procédé héliogravure, s.d.

Format : 92x138 mm



CP PAM 00096

Tucquegnieux : Société des Aciéries de Longwy, mines de fer de Tucquegnieux - vue d'ensemble. - Carte postale imprimée par Imprimeries Réunies, Nancy. - monochrome teinte sépia, procédé héliogravure, s.d.



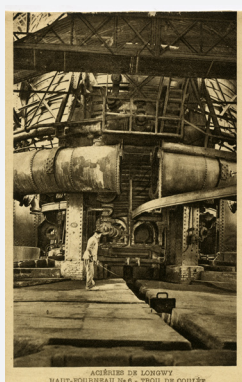
CP PAM 00097

Billemont : Société des Aciéries de Longwy, fours à chaux de Billemont près Verdun - vue d'ensemble. - Carte postale imprimée par Imprimeries Réunies, Nancy, dessiné par G. Peltier, Clamart. - monochrome teinte sépia, procédé héliogravure, s.d.



CP PAM 00098

Longwy : Aciéries de Longwy, fonderie de fonte - vue d'ensemble. - Carte postale imprimée par Imprimeries Réunies, Nancy, dessiné par G. Peltier, Clamart. - monochrome teinte sépia, procédé héliogravure, s.d.



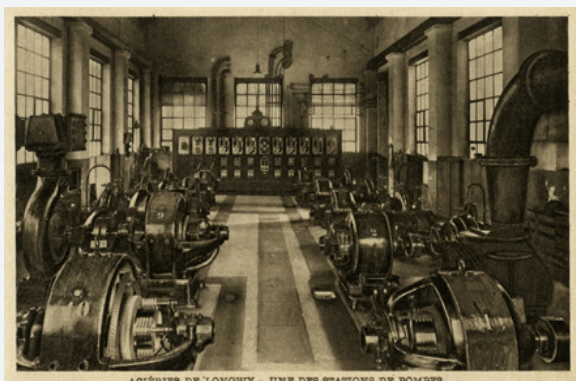
CP PAM 00099

Longwy : Aciéries de Longwy, haut-fourneau n°6, trou decoulée - vue d'ensemble de l'atelier. - Carte postale imprimée par Imprimeries Réunies, Nancy. - monochrome teinte sépia, procédé héliogravure, s.d.



CP PAM 00100

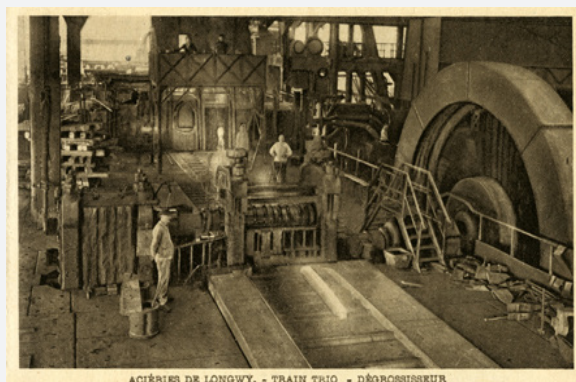
Longwy : Aciéries de Longwy, un des moteurs à gaz de 6000 CV. - Carte postale imprimée par Imprimeries Réunies, Nancy. - monochrome teinte sépia, procédé héliogravure, s.d.

**CP PAM 00101**

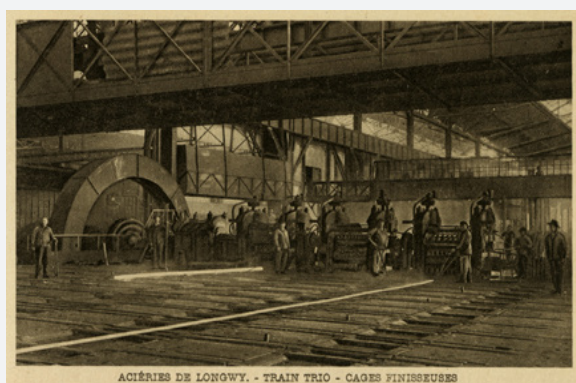
Longwy : Aciéries de Longwy, une des stations de pompes. - Carte postale imprimée par Imprimeries Réunies, Nancy. - monochrome teinte sépia, procédé héliogravure, s.d.

**CP PAM 00102**

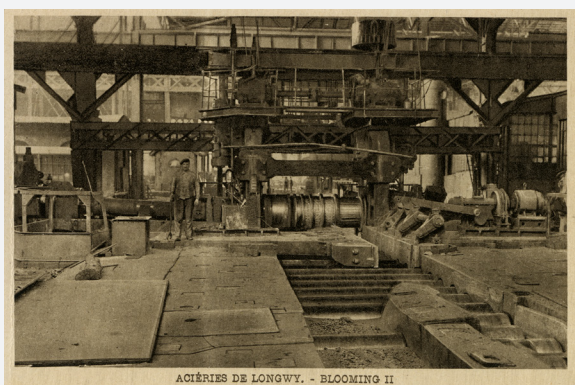
Longwy : Aciéries de Longwy, fonderie d'acier - vue d'ensemble de l'atelier. - Carte postale animée imprimée par Imprimeries Réunies, Nancy. - monochrome teinte sépia, procédé héliogravure, s.d.

**CP PAM 00103**

Longwy : Aciéries de Longwy, train trio, dégrossisseur - vue d'ensemble de l'atelier avec le personnel. - Carte postale animée imprimée par Imprimeries Réunies, Nancy. - monochrome teinte sépia, procédé héliogravure, s.d.

**CP PAM 00104**

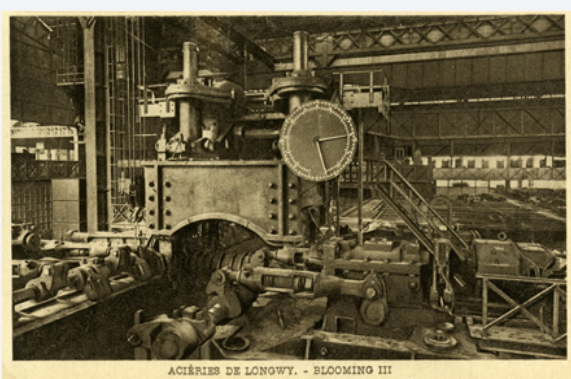
Longwy : Aciéries de Longwy, train trio, cages finisseuses - vue d'ensemble de l'atelier avec le personnel. - Carte postale animée imprimée par Imprimeries Réunies, Nancy. - monochrome teinte sépia, procédé héliogravure, s.d.



ACIÉRIES DE LONGWY. - BLOOMING II

CP PAM 00105

Longwy : Aciéries de Longwy, blooming II - vue d'ensemble de l'atelier avec un ouvrier posant devant l'objectif. - Carte postale animée imprimée par Imprimeries Réunies, Nancy. - monochrome teinte sépia, procédé héliogravure, s.d.

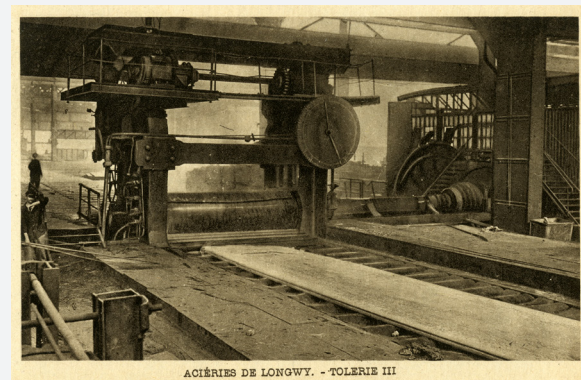


ACIÉRIES DE LONGWY. - BLOOMING III

CP PAM 00106

Longwy : Aciéries de Longwy, blooming III - vue d'ensemble de l'atelier. - Carte postale imprimée par Imprimeries Réunies, Nancy. - monochrome teinte sépia, procédé héliogravure, s.d.

Format : 92x138 mm



ACIÉRIES DE LONGWY. - TOLERIE III

CP PAM 00107

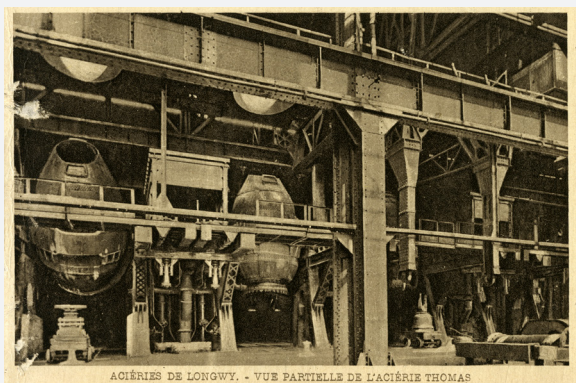
Longwy : Aciéries de Longwy, tolerie III - vue d'ensemble avec deux personnages à l'extrême gauche. - Carte postale animée imprimée par Imprimeries Réunies, Nancy. - monochrome teinte sépia, procédé héliogravure, s.d.



ACIÉRIES DE LONGWY. - ATELIERS DE MÉCANIQUE ET D'USINAGE

CP PAM 00108

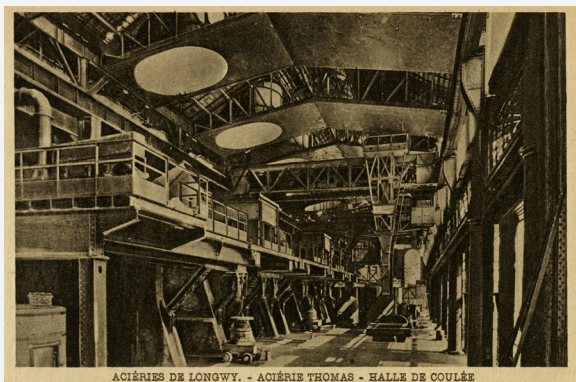
Longwy : Aciéries de Longwy, ateliers de mécanique et d'usinage - vue plongeante d'ensemble. - Carte postale imprimée par Imprimeries Réunies, Nancy. - monochrome teinte sépia, procédé héliogravure, s.d.



ACIÉRIES DE LONGWY. - VUE PARTIELLE DE L'ACIÉRIE THOMAS

CP PAM 00109

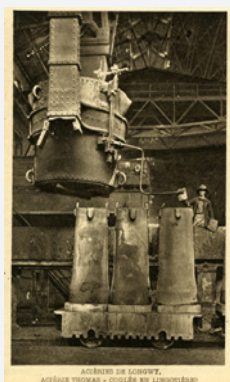
Longwy : Aciéries de Longwy, vue partielle de l'aciérie Thomas - vue des mélangeurs.
- Carte postale imprimée par Imprimeries Réunies, Nancy. - monochrome teinte sépia, procédé héliogravure, s.d.



ACIÉRIES DE LONGWY. - ACIÉRIE THOMAS - HALLE DE COULÉE

CP PAM 00110

Longwy : Aciéries de Longwy, aciérie Thomas, halle de coulée - vue d'ensemble.
- Carte postale imprimée par Imprimeries Réunies, Nancy. - monochrome teinte sépia, procédé héliogravure, s.d.

ACIÉRIE DE LONGWY.
ACIÉRIE THOMAS - COULÉE EN LINGOTIÈRE**CP PAM 00111**

Longwy : Aciéries de Longwy, aciérie Thomas, coulée en lingotières - un ouvrier actionne la lingotière. - Carte postale animée imprimée par Imprimeries Réunies, Nancy. - monochrome teinte sépia, procédé héliogravure, s.d.

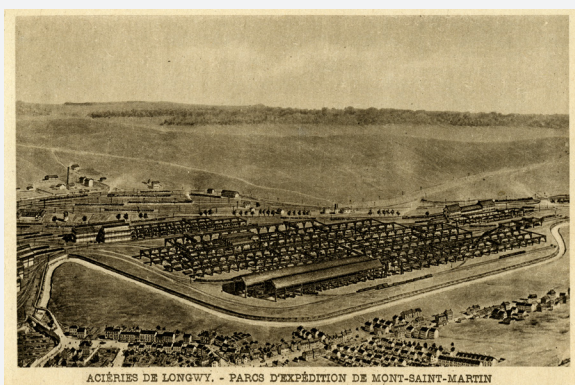


ACIÉRIES DE LONGWY. - VUE GÉNÉRALE DES USINES DE MONT-SAINT-MARTIN

CP PAM 00112

Mont-Saint-Martin : Aciéries de Longwy, vue générale des usines de Mont-Saint-Martin. - Carte postale dessinée imprimée par Imprimeries Réunies, Nancy. - monochrome teinte sépia, procédé héliogravure, s.d.

Format : 92x138 mm



ACIÉRIES DE LONGWY. - PARCS D'EXPÉDITION DE MONT-SAINT-MARTIN

CP PAM 00113

Mont-Saint-Martin : Aciéries de Longwy, parcs d'expédition de Mont-Saint-Martin. - Carte postale animée dessinée imprimée par Imprimeries Réunies, Nancy. - monochrome teinte sépia, procédé héliogravure, s.d.



ACIÉRIES DE LONGWY. - ACIÉRIE MARTIN - UN DES FOURS DE 90 T.

CP PAM 00114

Longwy : Aciéries de Longwy, aciérie Martin, un des fours de 90 tonnes - vue d'ensemble du four, un personnage fixe l'objectif du 1er étage. - Carte postale imprimée par Imprimeries Réunies, Nancy. - monochrome teinte sépia, procédé héliogravure, s.d.

Format : 92x138 mm

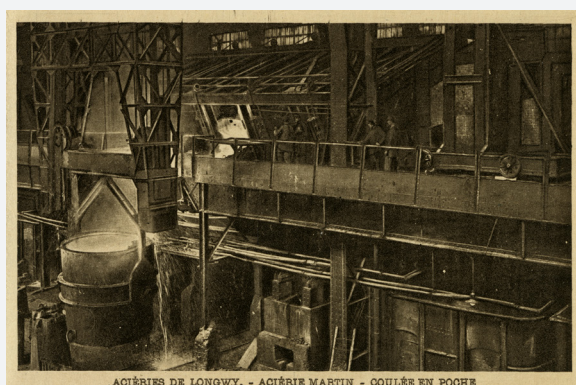


ACIÉRIES DE LONGWY. - ACIÉRIE MARTIN - HALLE DE COULÉE

CP PAM 00115

Longwy : Aciéries de Longwy, aciérie Martin, halle de coulée - vue d'ensemble de l'atelier. - Carte postale animée imprimée par Imprimeries Réunies, Nancy. - monochrome teinte sépia, procédé héliogravure, s.d.

Format : 92x138 mm



ACIÉRIES DE LONGWY. - ACIÉRIE MARTIN - COULÉE EN POCHÉ

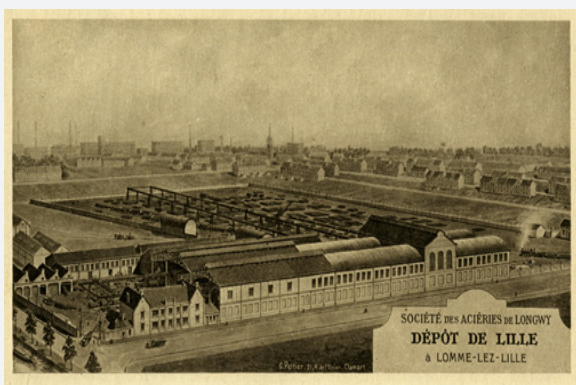
CP PAM 00116

Longwy : Aciéries de Longwy, aciérie Martin, coulée en poche - des ouvriers sur le pont regardent la coulée. - Carte postale animée imprimée par Imprimeries Réunies, Nancy. - monochrome teinte sépia, procédé héliogravure, s.d.

Format : 92x138 mm

**CP PAM 00117**

Bordeaux : dépôt de la Société des Acières de Longwy - vue d'ensemble. - Carte postale dessinée imprimée par Imprimeries Réunies, Nancy, dessiné par G. Peltier, Clamart. - monochrome teinte sépia, procédé héliogravure, s.d.

**CP PAM 00118**

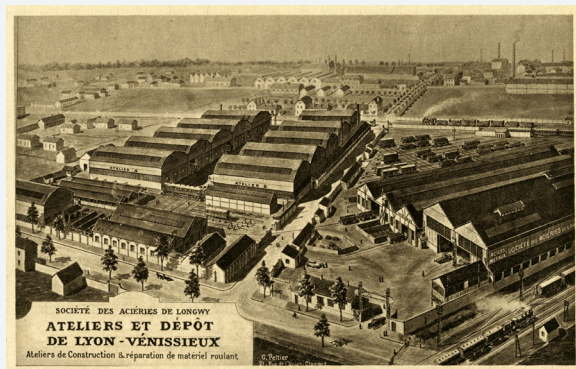
Lomme-lez-Lille : dépôt de la Société des Acières de Longwy - vue d'ensemble. - Carte postale dessinée imprimée par Imprimeries Réunies, Nancy, dessiné par G. Peltier, Clamart. - monochrome teinte sépia, procédé héliogravure, s.d.

Format : 92x138 mm

**CP PAM 00119**

Lyon : dépôt de la Société des Acières de Longwy - vue d'ensemble. - Carte postale dessinée imprimée par Imprimeries Réunies, Nancy. - monochrome teinte sépia, procédé héliogravure, s.d.

Format : 92x138 mm

**CP PAM 00120**

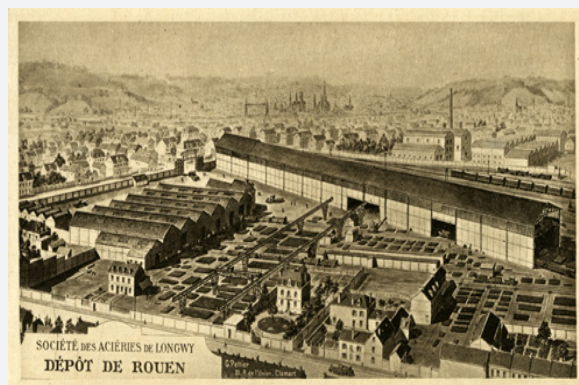
Lyon-Vénissieux : dépôt de la Société des Acières de Longwy, Ateliers de Construction et réparation de matériel roulant - vue d'ensemble. - Carte postale dessinée imprimée par Imprimeries Réunies, Nancy, dessiné par G. Peltier, Clamart. - monochrome teinte sépia, procédé héliogravure, s.d.

**CP PAM 00121**

Marseille : dépôt de la Société des Acières de Longwy - vue d'ensemble. - Carte postale dessinée imprimée par Imprimeries Réunies, Nancy, dessiné par G. Peltier, Clamart. - monochrome teinte sépia, procédé héliogravure, s.d.

**CP PAM 00122**

Aubervilliers : dépôt de la Société des Acières de Longwy, rue de Saint-Gobain - vue d'ensemble. - Carte postale dessinée imprimée par Imprimeries Réunies, Nancy, dessiné par G. Peltier, Clamart. - monochrome teinte sépia, procédé héliogravure, s.d.

**CP PAM 00123**

Rouen : dépôt de la Société des Acières de Longwy - vue d'ensemble. - Carte postale dessinée imprimée par Imprimeries Réunies, Nancy, dessiné par G. Peltier, Clamart. - monochrome teinte sépia, procédé héliogravure, s.d.

Format : 92x138 mm

FILIALES ET PARTICIPATIONS - ACIÉRIES DE MICHEVILLE**CP PAM 00124**

Micheville : Acières de Micheville, bureaux d'administration, vue intérieure. - Carte postale éditée par Librairie Credazzi. - n. et b., procédé phototypie, écrite au recto, s.d.

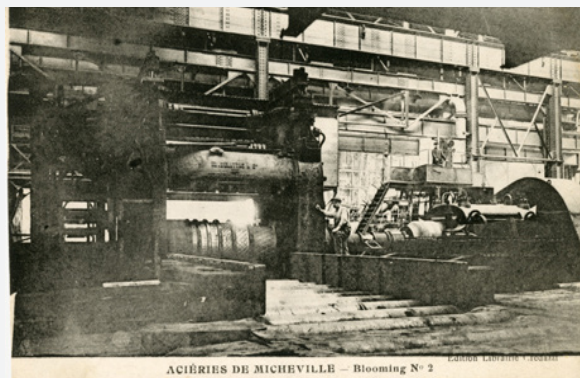
Format : 90x140 mm

**CP PAM 00125**

Micheville : Aciéries de Micheville, laboratoire. - Carte postale éditée par Librairie Credazzi. - n. et b., procédé phototypie, s.d.

**CP PAM 00126**

Micheville : Aciéries de Micheville, coulée au haut fourneau n° 6. - Carte postale éditée par Librairie Credazzi. - n. et b., procédé phototypie, s.d.

**CP PAM 00127**

Micheville : Aciéries de Micheville, blooming n° 2 - un ouvrier près du blooming regarde l'objectif. - Carte postale animée éditée par Librairie Credazzi. - n. et b., procédé phototypie, circulée, timbre au recto, écrite au recto, s.d.

**CP PAM 00128**

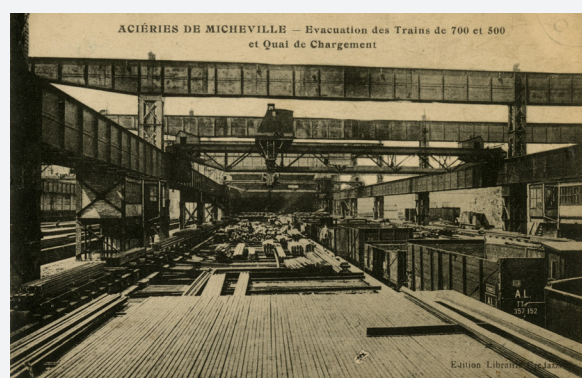
Micheville : Aciéries de Micheville, train de 20 pouces - au premier plan, un contremaître se tient debout devant les machines. - Carte postale animée éditée par Librairie Credazzi. - n. et b., procédé phototypie, écrite au recto, s.d.



CP PAM 00129

Micheville : Aciéries de Micheville, train de 28 pouces - vue d'ensemble de l'atelier. - Carte postale éditée par Librairie Credazzi. - n. et b., procédé phototypie, s.d.

Format : 90x140 mm



CP PAM 00130

Micheville : Aciéries de Micheville, évacuation des trains de 700 et 500 et quai de chargement - vue d'ensemble de l'atelier. - Carte postale éditée par Librairie Credazzi. - n. et b., procédé phototypie, écrite au recto, s.d.



CP PAM 00131

Micheville : Aciéries de Micheville, moulins à scories, vue intérieure - vue d'ensemble de l'atelier, ouvriers au travail. - Carte postale animée éditée par Librairie Credazzi. - n. et b., procédé phototypie, écrite au recto, s.d.

Format : 90x140 mm



CP PAM 00171

Micheville : aciéries de Micheville, coulée des scories, vue intérieure - vue d'ensemble de l'atelier. - Carte postale éditée par Librairie Credazzi. - n. et b., procédé phototypie, écrite au recto, timbre déchiré au verso, s.d.

Format : 90x140 mm

**CP PAM 00134**

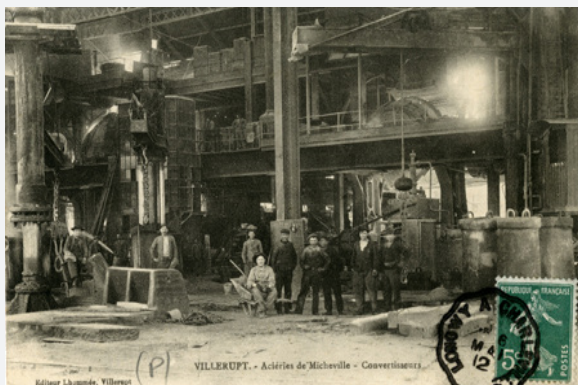
Villierupt : Aciéries de Micheville, démoulage des pains de scories et hauts fourneaux 5 et 6. - Carte postale animée éditée par L'hommée, Villierupt - n. et b., procédé phototypie, circulée en 1912, timbre au verso, cachet au recto, écrite au recto, s.d.

Format : 89x140 mm

**CP PAM 00135**

Villierupt : sortie des ouvriers. - Carte postale animée éditée par Spielmann, Villierupt - n. et b., procédé phototypie, circulée en [1910], timbre au verso, écrite au recto, s.d.

Format : 90x141 mm

**CP PAM 00136**

Villierupt : Aciéries de Micheville, convertisseurs. - Carte postale animée éditée par L'hommée, Villierupt - n. et b., procédé phototypie, circulée en 1912, timbre au verso, cachet au recto, écrite au recto, s.d.

FILIALES ET PARTICIPATIONS - SOCIÉTÉ MÉTALLURGIQUE DE L'ARIÈGE



CP PAM 00132

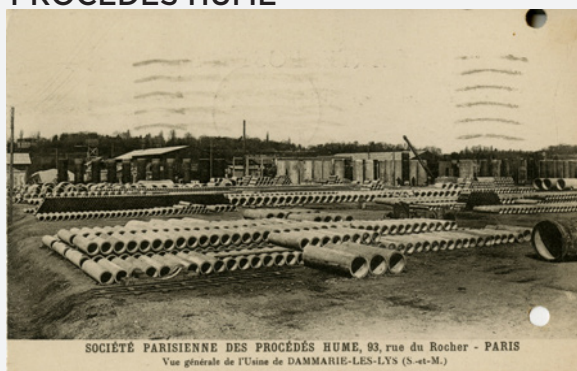
Tarascon-sur-Ariège : les Pyrénées ariégeoises, vue générale des hauts fourneaux, faubourg et vallée de Saurat - Carte postale, s.n. - monochrome teinte sépia, procédé phototypie, date écrite au verso « 1925 », s.d.



CP PAM 00133

Tarascon-sur-Ariège : usines métallurgiques et entrée de la vallée de Vicdessos - vue d'ensemble. - Carte postale éditée par Labouche frères, Toulouse. - monochrome teinte sépia, procédé phototypie, date écrite au verso « 1930-1939 », s.d.

FILIALES ET PARTICIPATIONS - SOCIÉTÉ PARISIENNE DES PROCÉDÉS HUME



CP PAM 00137

Dammarie-Les-Lys : Société parisienne des procédés Hume, Paris, vue générale de l'usine de Dammarie-Les-Lys. - Carte postale éditée par Catala frères, Paris - n. et b., procédé phototypie, circulée en 1933, timbre au recto, écrite au recto, s.d.

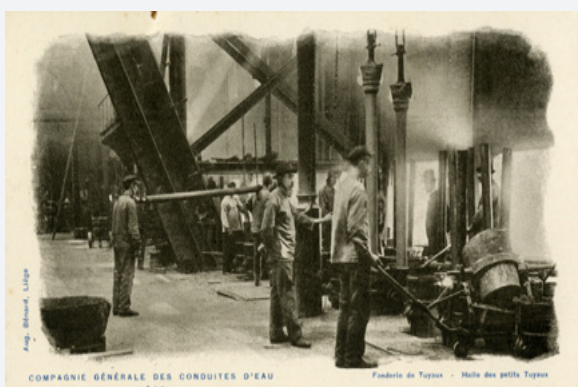
Format : 87x137 mm

FILIALES ET PARTICIPATIONS - COMPAGNIE GÉNÉRALE DES CONDUITES D'EAU DE LIÈGE



CP PAM 00138

Liège : Compagnie générale des conduites d'eau, Liège, fonderie de tuyaux, côté du canal de l'Ourthe. - Carte-nuage éditée par Aug. Bénard, Liège - n. et b., procédé [héliogravure], s.d.



CP PAM 00139

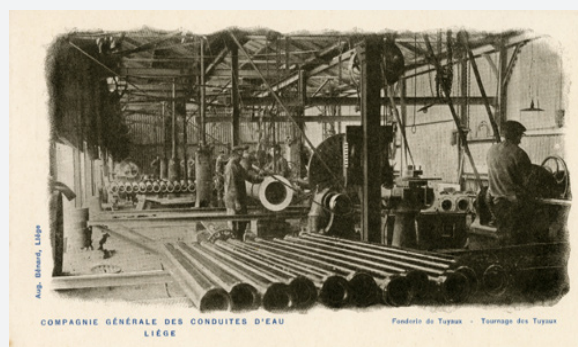
Liège : Compagnie générale des conduites d'eau, Liège, fonderie de tuyaux, halle des petits tuyaux - coulée à plat de tuyaux, un ouvrier verse la fonte, démoulage de tuyaux. - Carte nuage animée éditée par Aug. Bénard, Liège - n. et b., procédé héliogravure, s.d.



CP PAM 00140

Liège : Compagnie générale des conduites d'eau, Liège, fonderie de tuyaux, halle des gros tuyaux - visite dans l'atelier. - Carte nuage animée éditée par Aug. Bénard, Liège - n. et b., procédé héliogravure, s.d.

Format : 92x137 mm



CP PAM 00141

Liège : Compagnie générale des conduites d'eau, Liège, fonderie de tuyaux, tournage des tuyaux - au premier plan des tuyaux attendent d'être usinés. - Carte nuage animée éditée par Aug. Bénard, Liège - n. et b., procédé [héliogravure], s.d.

RÉFÉRENCES COMMERCIALES - FRANCE



CP PAM 00142

Mimizan - pose de tuyaux en fonte permettant une évacuation en mer par la Société Eau et Assainissement. - Carte-photo animée, s.n.- n.etb., procédé gélatino-argentique, dentelée, 1937



CP PAM 00143

Carpentras - pose de tuyaux en fonte par la Société Eau et Assainissement - un enfant traverse la tranchée, des ouvriers y travaillent tout le long d'une rue étroite. - Carte-photo animée, s.n., photo G. Brun. - n. et b., procédé gélatino-argentique, 1933

Signature manuscrite en bas à droite



CP PAM 00173

Carpentras : construction de la première tranche d'une station d'épuration des eaux par «boues actives», par la Société Eau et Assainissement - vue d'ensemble de la station d'épuration. - Carte photo, photo G. Brun. - n. et b., procédé gélatino-argentique, mai 1933

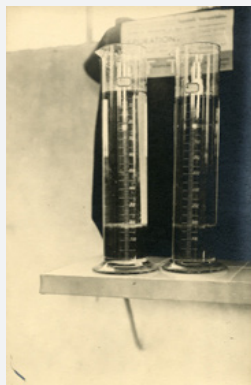
Signature manuscrite en bas à droite



CP PAM 00174

Carpentras : construction de la première tranche d'une station d'épuration des eaux par «boues actives», référence commerciale d'Eau et Assainissement - pompe en sous-sol. - Cartes photo, photo G. Brun. - n. et b., procédé gélatino-argentique, mai 1933

Format : 89x140 mm

**CP PAM 00175**

Carpentras : construction de la première tranche d'une station d'épuration des eaux par «boues actives», référence commerciale d'Eau et Assainissement - béchets de laboratoire illustrant le procédé d'épuration. - Cartes photo, photo G. Brun. - n. et b., procédé gélatino-argentique, mai 1933

Format : 89x140 mm

**CP PAM 00144**

Chambley - pose de tuyaux en fonte, ouvrier dans la tranchée en 1954. - Carte-photo animée, s.n. - n. et b., procédé gélatino-argentique, s.d.

**CP PAM 00149**

Flumet : le pont de Bellecombe - vue d'ensemble du pont supportant les canalisations pour l'adduction des eaux vers 1923. - Carte postale éditée par Pettex, Flumet, imprimée par A. Thiriat, Toulouse. - n. et b., procédé phototypie, s.d.

**CP PAM 00156**

Chisseaux - construction d'un château d'eau de 80 m³ et 18 m de haut par la Société Eau et Assainissement chantier 1644. - Carte-photo, s.n. - n. et b., procédé gélatino-argentique, 1937



CP PAM 00157

Chisseaux - construction d'un château d'eau de 80 m³ et 18 m de haut par la Société Eau et Assainissement chantier 1644. - Carte-photo, s.n. - n. et b., procédé gélatino-argentique, 1937



CP PAM 00158

Nogent-sur-Aube - pont métallique réalisé par la Société Eau et Assainissement. - Carte-photo, s.n. - n. et b., procédé gélatino-argentique, 1942



CP PAM 00159

Nogent-sur-Aube - pont métallique réalisé par la Société Eau et Assainissement. - Carte-photo, s.n. - n. et b., procédé gélatino-argentique, 1942



CP PAM 00172

Lyon : camion Berliet type T100 6x6 année 1957, carrosserie « Camion pétrolier », moteur Cummins - 12 cylindres en V suralimenté 700 CV, boîte Clark avec convertisseur, groupe auxiliaire Panhard (assistance direction et de freinage pour le remorquage), transport de masses indivisibles, poids total en charge 100 tonnes. - Carte postale éditée par la Fondation de l'automobile Marius Berliet, Lyon. - coul., procédé offset, 1957



CP PAM 00151

Fort-de-France (Martinique) - le gouverneur M. Spitz et le député-maire M. Sévère ainsi que d'autres officiels se préparent pour donner le premier coup de pioche pour la construction du réservoir de l'Ecole des Religions le 13 août 1939. - Carte-photo animée, s.n., photo Studio Guy, Fort-de-France. - n.etb., procédé gélatino-argentique, cachet Société Eau et Assainissement chantier 1723 au recto, 1939

Format : 90x139 mm



CP PAM 00152

Fort-de-France (Martinique) - le gouverneur M. Spitz et le député-maire M. Sévère ainsi que d'autres officiels se préparent pour donner le premier coup de pioche pour la construction du réservoir de l'Ecole des Religions le 13 août 1939. - Carte-photo animée, s.n., photo Studio Guy, Fort-de-France. - n.etb., procédé gélatino-argentique, cachet Société Eau et Assainissement chantier 1723 au recto, 1939

Format : 90x139 mm



CP PAM 00153

Fort-de-France (Martinique) - le gouverneur M. Spitz et le député-maire M. Sévère ainsi que d'autres officiels se préparent pour donner le premier coup de pioche pour la construction du réservoir de l'Ecole des Religions le 13 août 1939. - Carte-photo animée, s.n., photo Studio Guy, Fort-de-France. - n.etb., procédé gélatino-argentique, cachet Société Eau et Assainissement chantier 1723 au recto, 1939

Format : 90x139 mm



CP PAM 00154

Fort-de-France (Martinique) - le gouverneur M. Spitz et le député-maire M. Sévère ainsi que d'autres officiels se préparent pour donner le premier coup de pioche pour la construction du réservoir de l'Ecole des Religions le 13 août 1939. - Carte-photo animée, s.n., photo Studio Guy, Fort-de-France. - n.etb., procédé gélatino-argentique, cachet Société Eau et Assainissement chantier 1723 au recto, 1939

Format : 90x139 mm



CP PAM 00155

Fort-de-France (Martinique) - le gouverneur M. Spitz et le député-maire M. Sévère ainsi que d'autres officiels se préparent pour donner le premier coup de pioche pour la construction du réservoir de l'Ecole des Religions le 13 août 1939. - Carte-photo animée, s.n., photo Studio Guy, Fort-de-France. - n. et b., procédé gélatino-argentique, cachet Société Eau et Assainissement chantier 1723 au recto, 1939

Format : 90x139 mm

RÉFÉRENCES COMMERCIALES - EGYPTE



CP PAM 00145

Égypte : visite de chantier par le Ministre égyptien de l'Hygiène, Shâkir Bey et Al-Mukhtar assistant à la confection d'un joint entre deux tuyaux Pont-à-Mousson vers 1950. - Carte-photo animée, s.n. - monochrome teinte sépia, procédé gélatino-argentique, s.d.

Format : 83x131 mm



CP PAM 00146

Égypte : visite de chantier par le Ministre égyptien de l'Hygiène, Shâkir Bey, Guiraillet Al-Mukhtar vers 1950. - Carte-photo animée, s.n. - monochrome teinte sépia, procédé gélatino-argentique, s.d.

Format : 83x131 mm



CP PAM 00147

Égypte : visite de chantier par le Ministre de l'hygiène égyptien Shâkir Bey et Al-Mukhtar assistant à un essai de pression sur un tuyau Pont-à-Mousson vers 1950. - Carte-photo animée, s.n. - monochrome teinte sépia, procédé gélatino-argentique, s.d.

Format : 83x131 mm

RÉFÉRENCES COMMERCIALES - MEXIQUE



CP PAM 00148

Mexico (Mexique) - pose par des ouvriers mexicains de tuyaux avec des joints Gibault à Mexico, entre 1911 et 1912. - Carte-photo animée, s.n. - n. et b., procédé gélatino-argentique, écrite au recto en 1912, s.d.

Format : 87x138 mm

RÉFÉRENCES COMMERCIALES - ESPAGNE



CP PAM 00150

San Adrian (Espagne) : E.E.C. Centrale thermique de San Adrian, estacade en mer - jetée supportant des tuyaux Pont-à-Mousson entre 1902 et 1926. - Carte-photo, n. et b., procédé gélatino-argentique, s.d.

Format : 88x137 mm

FOIRES ET EXPOSITIONS



CP PAM 00163

Berlin : Die Deutsche Gussröhren-Industrie auf der Ausstellung «Gas und Wasser Berlin 1929» - vue du stand de l'Association des tuyaux en fonte allemands. - Carte postale, s.n. - monochrome teinte sépia, procédé phototypie, écrite au recto, 1929

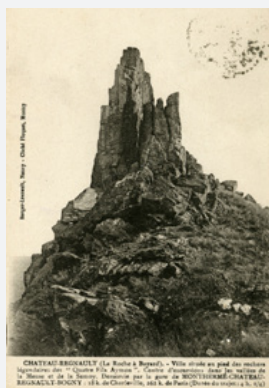
Format : 104x148 mm



CP PAM 00164

Paris : Exposition coloniale internationale de Paris 1931, fontaine des Forges de Pont-à-Mousson, Aubert architecte. - Carte-photo n° 2450 éditée par Braun & Cie (B), [imprimée par SPA]. - monochrome teinte bleue, procédé gélatino-argentique, 1931

Format : 88x139 mm



CP PAM 00160.01

Chateau-Regnault (La Roche à Bayard), ville située au pied des rochers légendaires des «Quatre Fils Aymon». Centre d'excursions dans les vallées de la Meuse et de la Semoy. Desservi par la gare de Monthermé-Chateau-Regnault-Bogny : 18 k. de Charleville, 262 k. de Paris (durée du trajet : 4h. 1/4) - Vue du rocher, carte envoyée à la Société des Hauts Fourneaux de Pont-à-Mousson par les Chemins de fer de l'Est. - Carte postale éditée par Berger-Levrault, Nancy, photo Floquet, Montey. - n. et b., procédé phototypie, circulée en 1945, timbre au recto, écrite au recto, s.d.

Format : 91x138 mm

Correspondance commerciale avec la Compagnie des Chemins de fer de l'Est au sujet de wagons de tuyaux perdus :

Texte au recto : « Chemins de Fer de l'Est / Dossier N° 34 PN 3 / le 12.6.45 / J'ai l'honneur de vous accuser réception de votre lettre N° RV-T du 9.6.45 relative au wagon 177749 tuyaux 3938 à destination de Marseille Prado et non parvenus. Nous instruisons l'affaire qui en fait l'objet et vous ferons connaître le résultat de notre examen le plus tôt possible. Veuillez agréer, Monsieur, l'assurance de la considération distinguée. Le Chef de gare »



CP PAM 00161

Sommesous : route de Chalons. Carte postale éditée par Eugène Le Delay (ELD), Paris. - n. et b., procédé phototypie, circulée en 1915, cachets au recto et au verso, écrite au recto, s.d.

Format : 90x140 mm

Correspondance adressée à Camille Cavallier :

Texte au recto : « Monsieur C. Cavallier / Maître de forges / M. Président de la Chambre / de commerce de Nancy / Pont-à-Mousson / Meurthe-et-Moselle
« Sommesous, 22 mai 1915 Marne Le commissaire militaire de gare / Capitaine G. Moncart (?) / Monsieur le Président, j'ai reçu avec autant d'intérêt que de reconnaissance, votre brochure sur « La France exportatrice et l'Allemagne exportatrice », j'en ai savouré la lecture. Je savais à quoi je pouvais m'attendre, et mon attention n'a pas été trompée ; elle ne pouvait pas l'être. J'ai rapproché l'une des conclusions du court et si palpitant entretien qu'il m'a été donné d'avoir avec vous, cet hiver, à la gare de Troyes. Puissent vos avis éclairés être suivis. En tout cas vous avez fait une fois de plus de l'excellent et patriotique besogne. Croyez-moi, votre... reconnaissant et dévoué / Cap. G. Moncart (?) / Je pense qu'on vous donnera communication de l'avis que j'ai... sur la question des marchés antérieurs / à la guerre ».

**CP PAM 00165**

Sélestat (Bas-Rhin) - portrait du Capitaine E.L. Bucquoy. - Carte postale, s.n. - n. et b., procédé phototypie, circulée en 1924, timbres au recto, écrite au recto, s.d.

Format : 90x140 mm

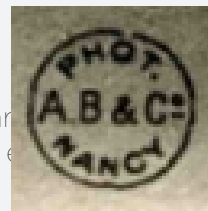
Carte postale-portrait adressée à Marcel Paul :

Texte au recto : « Mr et Me Paul / 9 rue Léon / Nancy

« Capitaine E.-L. Bucquot / Sélestat (Bas-Rhin) / avec mes remerciements pour ton amical... et mon meilleur souvenir / signé Bucquot ».

BERGERET, NANCY (MEURTHE-ET-MOSELLE)

Albert Bergeret (1859-1932) a fondé en 1898 la grande maison d'édition de phototypie nancéienne **A. B. & Co**, reconnaissable à son cachet apposé sur de nombreuses cartes postales. Il s'associe aux imprimeurs Helmlinger et Humblot en 1905 pour fonder les **Imprimeries Réunies de Nancy**.



Il reprend notamment des clichés de petits éditeurs locaux comme Frigout à Saint-Gobain¹ et réalise plusieurs séries de cartes postales industrielles pour de grandes sociétés comme les Aciéries de Longwy et les Glaceries de Saint-Roch à Auvélais (en héliogravure).

Les Imprimeries Réunies de Nancy produisent également des cartes postales pour un autre éditeur, Bloc Frères : ces cartes portent un cachet « Impr. Réunies de Nancy » surmontant les deux initiales B.R.

Lorrain d'origine, Albert Bergeret sollicite plusieurs grands artistes lorrains liés à l'École de Nancy (Louis Majorelle, Eugène Vallin, Jacques Grüber, Joseph Janin, Victor Prouvé) pour la construction de son imprimerie en 1901 puis de sa maison. Il cesse son activité en 1926.

CARTES POSTALES

- | | |
|---------------------|--|
| CP PAM 00027 | Auboué : écoles, classes des filles (tome IV) |
| CP PAM 00028 | Auboué : écoles, classes des garçons (tome IV) |
| CP PAM 00094 | Moulaine : mines et hauts fourneaux des Aciéries de Longwy (tome IV) |
| CP PAM 00095 | Sedan : Aciéries de Longwy, Division des forges de Sedan, fonderies et ateliers, laminoirs à tôles (tome IV) |

¹ CP SGV 00075

CP PAM 00096	Tucquegnieux : Société des Aciéries de Longwy, mines de fer de Tucquegnieux (tome IV)
CP PAM 00097	Billemont : Société des Aciéries de Longwy, fours à chaux de Billemont près Verdun (tome IV)
CP PAM 00098	Longwy : Aciéries de Longwy, fonderie de fonte (tome IV)
CP PAM 00099	Longwy : Aciéries de Longwy, haut fourneau n° 6, trou de coulée (tome IV)
CP PAM 00100	Longwy : Aciéries de Longwy, un des moteurs à gaz de 6000 CV (tome IV)
CP PAM 00101	Longwy : Aciéries de Longwy, une des stations de pompes (tome IV)
CP PAM 00102	Longwy : Aciéries de Longwy, fonderie d'acier (tome IV)
CP PAM 00103	Longwy : Aciéries de Longwy, train trio, dégrossisseur (tome IV)
CP PAM 00104	Longwy : Aciéries de Longwy, train trio, cages finisseuses (tome IV)
CP PAM 00105	Longwy : Aciéries de Longwy, blooming II (tome IV)
CP PAM 00106	Longwy : Aciéries de Longwy, blooming III (tome IV)
CP PAM 00107	Longwy : Aciéries de Longwy, tôlerie III (tome IV)
CP PAM 00108	Longwy : Aciéries de Longwy, ateliers de mécanique et d'usinage (tome IV)
CP PAM 00109	Longwy : Aciéries de Longwy, vue partielle de l'aciérie Thomas (tome IV)
CP PAM 00110	Longwy : Aciéries de Longwy, aciérie Thomas, halle de coulée (tome IV)
CP PAM 00111	Longwy : Aciéries de Longwy, aciérie Thomas, coulée en lingotières (tome IV)
CP PAM 00112 (IV)	Mont-Saint-Martin : Aciéries de Longwy, vue générale des usines de Mont-Saint-Martin (tome IV)
CP PAM 00113	Mont-Saint-Martin : Aciéries de Longwy, parcs d'expédition de Mont-Saint-Martin (tome IV)
CP PAM 00114	Longwy : Aciéries de Longwy, aciérie Martin, un des fours de 90 T (tome IV)
CP PAM 00115	Longwy : Aciéries de Longwy, aciérie Martin, halle de coulée (tome IV)
CP PAM 00116	Longwy : Aciéries de Longwy, aciérie Martin, coulée en poche (tome IV)
CP PAM 00117	Bordeaux : dépôt de la Société des Aciéries de Longwy (tome IV)
CP PAM 00118	Lomme-lez-Lille : dépôt de la Société des Aciéries de Longwy (tome IV)
CP PAM 00119	Lyon : dépôt de la Société des Aciéries de Longwy (tome IV)
CP PAM 00120	Lyon-Vénissieux : ateliers et dépôt de la Société des Aciéries de Longwy, ateliers de construction et réparation de matériel roulant (tome IV)
CP PAM 00121	Marseille : dépôt de la Société des Aciéries de Longwy (tome IV)
CP PAM 00122 (tome IV)	Aubervilliers : dépôt de la Société des Aciéries de Longwy, rue de Saint-Gobain, Aubervilliers
CP PAM 00123	Rouen : dépôt de la Société des Aciéries de Longwy (tome IV)

COMBIER, MÂCON (SAÔNE-ET-LOIRE)

Jean Combiér (1891-1968), photographé depuis l'âge de quinze ans, fonde en 1922 une maison d'édition de cartes postales à Mâcon. En 1935, il crée la marque CIM (Combiér Imprimeur Mâcon) et s'impose, dans les années 1950, comme le spécialiste de la carte postale de vue aérienne. L'entreprise est à son apogée dans la décennie suivante avec plus de 80 millions de cartes postales fabriquées chaque année. Les archives CIM sont aujourd'hui déposées au Musée Nicéphore de Chalon-sur-Saône.

CARTES POSTALES

CP PAM 00035	Foug : le canal, les usines, les cités - vue aérienne (tome IV)
CP PAM 00036 gare (tome IV)	Foug : vue générale aérienne, panoramique, au premier plan la
CP PAM 00037	Foug : vue générale aérienne - vue aérienne (tome IV)
CP PAM 00038 IV)	Foug : vue générale aérienne, les écoles et la rue de la gare (tome
CP PAM 00039	Foug : vue aérienne, les bords du canal, l'écluse double (tome IV)
CP PAM 00040	Foug : les cités des fonderies, vue aérienne (tome IV)
CP PAM 00041 trée du tunnel (tome IV)	Foug : vue aérienne, le canal de la Marne au Rhin, l'écluse et l'en-
CP PAM 00042	Foug : vue générale aérienne, la route Paris-Strasbourg (tome IV)
CP PAM 00043 IV)	Foug : vue panoramique aérienne, la route Paris-Strasbourg (tome

LABOUCHE FRÈRES, TOULOUSE (HAUTE-GARONNE)

Fondée en 1848 à Toulouse par le graveur-lithographe Hector-François Labouche et reprise par ses fils Eugène (1867-1938) et Lucien (1864-1959), la maison Labouche Frères produisit des cartes postales de 1900 à 1960.

Elle a constitué dans ce cadre un fonds photographique de plusieurs dizaines de milliers de clichés qui couvrent l'ensemble du Sud-Ouest sur une grande diversité de sujets autour de séries départementales, de collections spécialisées (Types Toulousains, Montagne Noire, Pyrénées...) et thématiques (guerre de 1914-1918). Les activités artisanales et industrielles régionales y sont bien représentées. Ce fonds est aujourd'hui déposé aux Archives départementales de la Haute-Garonne.

CARTES POSTALES

CP PAM 00133	Tarascon-sur-Ariège : usines métallurgiques et entrée de la vallée de Vicdessos (tome IV)
--------------	---

LAPIE, SAINT-MAUR-DES-FOSSÉS (VAL-DE-MARNE)

Les éditions Lapie, du nom de leur fondateur, Roger Lapie, sont spécialisées dans l'édition de carte postale de vue aérienne et dans la documentation pédagogique (collection de photographies « Notre Département » prises à basse altitude)⁵. Actives dans les années 1950 et 1960, les cartes postales de Lapie sont emblématiques de la carte postale semi-moderne en noir et blanc caractérisée par la brillance que lui donne le procédé photographique au bromure.

La société est mise en redressement judiciaire en mars 1965 et son fonds de commerce est cédé par adjudication en juin 1967 à Jean-Marie Combier, imprimeur-éditeur de cartes postales de Mâcon plus connu sous la marque CIM.

CARTES POSTALES

CP PAM 00003	Dieulouard : la mine de Saizerais qui alimente en minerai de fer les usines de Pont-à-Mousson et de Pompey (tome IV)
CP PAM 00029	Aubrives : la fonderie et les cités (tome IV)
CP PAM 00030	Aubrives : la fonderie (tome IV)
CP PAM 00031	Aubrives : vue sur les cités (tome IV)
CP PAM 00032	Aubrives : rue de l'usine (tome IV)
CP PAM 00044	Foug : l'usine de la société des fonderies de Pont-à-Mousson, mondialement réputée pour ses fabrications de tuyaux en fonte (tome IV)
CP PAM 00089	Pont-à-Mousson : l'usine de Pont-à-Mousson mondialement réputée pour ses fabrications de tuyaux en fonte (tome IV)

NELS, BRUXELLES (BELGIQUE)

En 1898, Edouard Nels fonde une maison d'édition de cartes postales à Bruxelles dont les clichés couvrent la Belgique et ses colonies. De 1902 à 1906, son frère Paul ouvre une succursale Nels à Metz qui diffuse plus de 3000 cartes différentes sur l'Alsace-Lorraine (allemande), le Grand-Duché de Luxembourg et quelques communes frontalières allemandes. Ils illustrent de nombreux ouvrages historiques et cartophiles et réalisent de nombreuses séries thématiques de cartes postales, comme celle, industrielle, sur les Charbonnages de Limbourg-Meuse en Belgique.

CARTES POSTALES

CP PAM 00006	Charbonnages Limbourg-Meuse, concession Sainte-Barbe & Guillaume Lambert, vue de la cité ouvrière (tome IV)
CP PAM 00007	Charbonnages Limbourg-Meuse, concession Sainte-Barbe & Guillaume Lambert, vue de la cité ouvrière (tome IV)
CP PAM 00008	Charbonnages Limbourg-Meuse, concession Sainte-Barbe & Guillaume Lambert, Eysden-Sainte-Barbe (Limbourg), vue de la cité (tome IV)

⁵ La raison sociale exacte est Les Applications Photographiques d'Industrie et d'Édition. Certaines cartes sont aussi éditées avec les mentions « Documentation aérienne pédagogique Lapie » ou « Lapie Service aérien ».

- CP PAM 00009 Charbonnages Limbourg-Meuse, concession Sainte-Barbe & Guillaume Lambert,
Eysden- Sainte-Barbe (Limbourg), vue générale des installations du siège
(tome IV)
- CP PAM 00010 Charbonnages Limbourg-Meuse, concession Sainte-Barbe & Guillaume Lambert,
Eysden-Sainte-Barbe (Limbourg), vue générale des installations du siège
(tome IV)
- CP PAM 00011 Charbonnages Limbourg-Meuse, concession Sainte-Barbe & Guillaume Lambert,
Eysden-Sainte-Barbe (Limbourg), vue générale des installations du siège
(tome IV)
- CP PAM 00012 Charbonnages Limbourg-Meuse, concession Sainte-Barbe & Guillaume Lambert,
Eysden-Sainte-Barbe (Limbourg), centrale électrique (tome IV)
- CP PAM 00013 Charbonnages Limbourg-Meuse, concession Sainte-Barbe & Guillaume Lambert,
Eysden-Sainte-Barbe (Limbourg), les chaudières chauffées au charbon pulvérisé (tome IV)
- CP PAM 00014 Charbonnages Limbourg-Meuse, concession Sainte-Barbe & Guillaume Lambert,
Eysden-Sainte-Barbe (Limbourg), l'atelier de menuiserie (tome IV)
- CP PAM 00015 Charbonnages Limbourg-Meuse, concession Sainte-Barbe & Guillaume Lambert,
Eysden-Sainte-Barbe (Limbourg), une galerie au fond (tome IV)
- CP PAM 00016 Charbonnages Limbourg-Meuse, concession Sainte-Barbe & Guillaume Lambert,
Eysden-Sainte-Barbe (Limbourg), une écurie au fond (tome IV)
- CP PAM 00017 Charbonnages Limbourg-Meuse, concession Sainte-Barbe & Guillaume Lambert,
Eysden-Sainte-Barbe (Limbourg), un ventilateur installé au fond (tome IV)
- CP PAM 00020 Charbonnages Limbourg-Meuse, concession Sainte-Barbe & Guillaume Lambert,
Eysden-Sainte-Barbe (Limbourg), la société de musique (tome IV)
- CP PAM 00021 Charbonnages Limbourg-Meuse, concession Sainte-Barbe & Guillaume Lambert,
Eysden-Sainte-Barbe (Limbourg), l'équipe de football (tome IV)