

Votre email ne s'affiche pas correctement ? [Cliquez ici](#)

[See English Version](#) →

C'est au point Où l'on est ébloui par un stand qui ne laisse personne de glace.

1971, Paris. Tous les professionnels de la construction se retrouvent lors d'un rendez-vous incontournable, le salon Batimat. L'un des stands fait sensation : celui de Saint-Gobain...

Et ce n'est pas son étonnante forme pyramidale qui fascine le public, mais plutôt le matériau qui pare ses cloisons : les visiteurs en prennent plein les yeux !

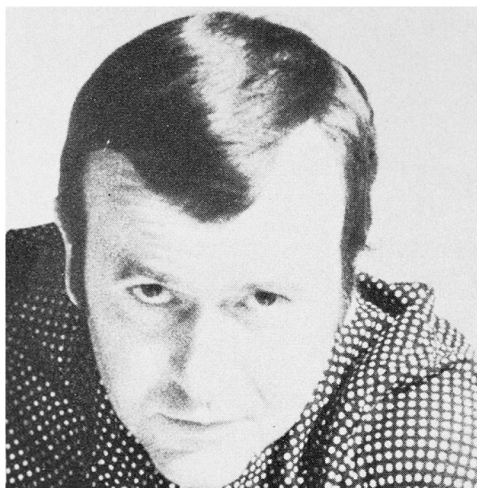
En effet, les lumières du salon se répercutent sur un verre réfléchissant d'un nouveau genre : le Parello. Il vient tout juste d'être mis au point par Saint-Gobain. Impossible de le manquer ! Mais qui a eu cette idée lumineuse ?



Stand Saint-Gobain à Batimat dessiné par R. Tallon, 1971 © Archives Saint-Gobain

C'est Roger Tallon, un designer brillant et très en vogue à l'époque. De la perceuse électrique aux projecteurs de diapositive, il se passionne pour tout ce qui rend la vie plus confortable.

C'est donc presque logiquement que Tallon s'intéresse au verre et à ce qu'il permet d'améliorer dans le quotidien...



Portrait de Roger Tallon © DR / Archives de Saint-Gobain

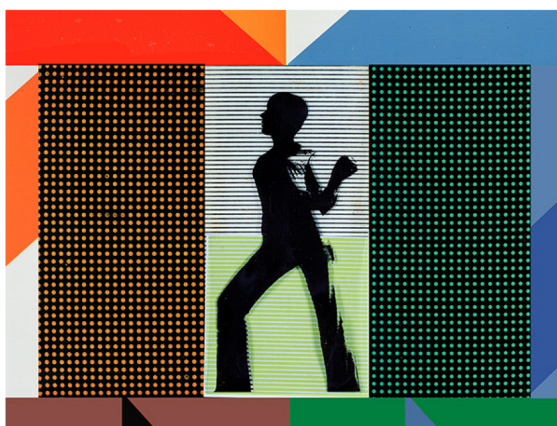
Le stand Saint-Gobain présente d'ailleurs de nombreux verres qui innovent en ce sens : vitrages thermo-isolants ou filtrants, glace épaisse pour l'isolation acoustique... Des préoccupations qui n'ont pas pris une ride ! Pour le designer, ce matériau répond à un besoin humain indispensable : "s'isoler pour mieux s'ouvrir au monde".

Non content d'avoir conçu ce stand futuriste, Tallon a également imaginé toute une gamme joyeuse et colorée. Partant d'un verre émaillé, l'"Emalit polychrome", il laisse libre cours à sa créativité : points rouges ou bleus, lignes noires, triangles jaunes...



Publicité présentant la nouvelle gamme d'Emalit Polychrome par R. Tallon, 1972 © Archives de Saint-Gobain

Tout est possible ! Baptisée "Points lignes triangles", cette gamme audacieuse et pop casse gaiement la routine. Décidément, le designer ne manque pas d'idées pour réinventer le verre, point à la ligne !



Composition Emalit polychrome "Points lignes triangles" © Photo & Compo. Pauline Chataignier / Archives de Saint-Gobain

À l'occasion de la journée Agir durablement, Saint-Gobain Archives marque son engagement pour une seconde vie des matériaux : le Groupe redonne vie à l'enseigne de l'ancien siège social des Miroirs. Elle nous permet d'affirmer avec fierté notre identité pluriséculaire. L'enseigne est bien visible sur la façade d'un de nos bâtiments jusqu'à la tombée du jour. Nous avons choisi de ne pas l'illuminer la nuit, par économie d'énergie et pour offrir à la faune de notre parc (230e site protégé de la LPO en France !) une obscurité maximale.



Enseigne rénovée de l'ancien siège social de Saint-Gobain à la Défense, les Miroirs © Tous droits réservés / Saint-Gobain Archives

Découvrez le [compte Twitter](#) de Saint-Gobain Archives



[Recommander cette newsletter](#) →

Donnez-nous votre avis en notant cette anecdote

